

VÆKST OG VÆKSTVILKÅR I SJÆLLANDSKE KOMMUNER

Greve Kommune 2018



FORORD

Denne rapport præsenterer aktuelle, erhvervsrelevante nøgletal for Greve Kommune. Indikatorerne dækker erhvervmæssige præstationer, der bl.a. vedrører værdiskabelse, produktivitet, antal nye virksomheder, beskæftigelse og eksport i kommunens virksomheder. Rapporten indeholder endvidere relevante nøgletal for de lokale vækstvilkår med fokus på arbejdsmarked, pendling, uddannelse, erhvervsindkomster, virksomhedernes brug af erhvervs- og innovationsfremme, mv. Rapporten giver et solidt videngrundlag for at styrke og målrette den erhvervspolitiske indsats til gavn for lokal vækst- og erhvervsudvikling.

God læselyst.



INDHOLD

SAMMENFATNING	4
DEL I VÆKST OG ERHVERVSPRÆSTATIONER	6
1 VÆRDISKABELSE OG PRODUKTIVITET.....	7
2 ARBEJDSSTEDER OG BESKÆFTIGELSE.....	11
3 IVÆRKSÆTTERI OG VÆKSTVIRKSOMHEDER.....	18
4 EKSPORT	23
DEL II VÆKSTVILKÅR OG RAMMEBETINGELSER	27
5 ARBEJDSMARKED, BOSÆTNING OG PENDLING	28
6 UDDANNELSE	35
7 SOCIOØKONOMISKE FORHOLD OG ERHVERVSINDKOMSTER.....	38
8 BRUG AF ERHVERVSFREMME	41
9 HVEM TRÆKKER VÆKSTEN?.....	44

SAMMENFATNING

Greve Kommune har de senere år oplevet en pæn fremgang i beskæftigelse og værdiskabelse i den private sektor. Siden 2010 er den samlede værdiskabelse øget med 17 pct. i kommunen. Fremgangen skyldes i høj grad, at flere er kommet i beskæftigelse.

Beskæftigelsen i Greve Kommune er gået frem med 15 pct. siden 2010. Det er især de hjemmemarkedsorienterede erhverv, såsom bygge & anlæg og transport, der har oplevet fremgang. Væksten er primært trukket af de mellemstore og store virksomheder. De mindre virksomheder med under ti fuldtidsansatte udgør en faldende andel af virksomhedsbestanden i Greve Kommune.

I 2017 var der godt 2.285 private arbejdssteder i Greve Kommune, som beskæftigede 11.672 fuldtidsansatte personer. Erhvervsstrukturen i Greve er kendetegnet ved en høj andel af små virksomheder inden for operationel service, handel og bygge & anlæg. 89 pct. af virksomhederne i Greve Kommune har under ti ansatte, og de små virksomheder tegner sig for 36 pct. af den samlede private fuldtidsbeskæftigelse. De to største sektorer er handel og transport samt private serviceerhverv.

Der skabes nye virksomheder i samme omfang som gennemsnittet for hele Region Sjælland, men iværksætterne i Greve Kommune har i gennemsnit en højere overlevelsesrate. Iværksættervirksomhederne skaber i samme omfang nye arbejdspladser som den gennemsnitlige iværksættervirksomhed i Region Sjælland, men lidt færre jobs end på landsplan. Andelen af vækstvirksomheder er på niveau med regionen, men lavere end for hele landet. I 2017 bestod vækstlaget inden for internationalt konkurrerende erhverv af 24 vækstvirksomheder i Greve Kommune. Vækstlaget i kommunen tegner sig for næsten halvdelen af jobvæksten inden for internationalt konkurrerende erhverv.

317 eksportvirksomheder har hovedsæde i Greve Kommune. Virksomheder med eksport genererer en samlet eksportværdi svarende til 3 mia.

kr. Det svarer til, at 7,5 pct. af den samlede værdi, som blev skabt af virksomhederne i kommunen, går til eksport. Den samlede eksportværdi i Greve Kommune er steget med næsten 16 pct. i perioden 2010-16.

Der er positiv befolkningstilvækst i Greve Kommune, men stigningen i indbyggertallet i Greve Kommune har været aftagende de seneste år. I 2017 var den samlede befolkningstilvækst på 53 personer. Befolkningstilvæksten skyldes en positiv nettoindvandring af personer fra udlandet. Også andelen af udenlandsk arbejdskraft ansat i kommunens virksomheder er steget. I 2017 var 3,4 pct. af de beskæftigede i Greve Kommune udlændinge.

Pendlingen ind og ud af kommunen er stigende. I 2017 pendlede godt 18.000 personer ud af kommunen for at gå på arbejde, mens knap 11.000 personer pendlede til kommunen udefra for at arbejde i virksomheder i Greve Kommune. 70 pct. af de beskæftigede i Greve Kommune har en kompetencegivende uddannelse. Det svarer til regions- og landsgennemsnittet. Heraf har 31 pct. af de beskæftigede en videregående uddannelse, hvilket er lidt over regionsgennemsnittet.

I Greve Kommune er der generelt en større andel af befolkningen, som indgår i arbejdsstyrken, end i Region Sjælland. Den gennemsnitlige erhvervsindkomst i Greve Kommune er væsentligt højere end gennemsnittet for regionen og hele landet. I 2017 var den gennemsnitlige erhvervsindkomst pr. beskæftiget borger i Greve Kommune på knap 361.000 kr. Der har været en mindre fremgang på 3,2 pct. i erhvervsindkomsten de seneste år i Greve. Stigningen i erhvervsindkomst skyldes dels en stigning i antallet af personer med erhvervsindkomst og dels en stigning i den gennemsnitlige erhvervsindkomst.

Virksomhederne i Greve Kommune benytter sig i mindre omfang af erhvervs- og innovationsfremmetilbud end den gennemsnitlige danske virksomhed. Det skyldes primært, at færre benytter sig af strukturfondsprogrammer, nationale innovationsordninger samt Eksportrådets ydelser.

VÆKST OG ERHVERVS- PRÆSTATIONER

1

VÆRDISKABELSE OG PRODUKTIVITET

2

BESKÆFTIGELSE, VIRKSOMHEDER OG
ARBEJDSPLADSER

3

IVÆRKSÆTTERI OG
VÆKSTVIRKSOMHEDER

4

EKSPORT

1 VÆRDISKABELSE OG PRODUKTIVITET

Værdiskabelsen inden for private brancher er øget markant i Greve Kommune og vokset mere end på regions- og landsplan. Fremgangen skyldes bl.a., at fuld-tidsbeskæftigelsen i kommunens virksomheder er steget.

I Greve Kommune var den samlede værdiskabelse i de private brancher 8 mia. kr. i 2016.

Målt på andelen af højproduktive virksomheder ligger Greve Kommune over regionsgennemsnittet og på niveau med landsgennemsnittet. Der er relativt færre lavproduktive virksomheder i Greve Kommune sammenlignet med regionen og hele landet.

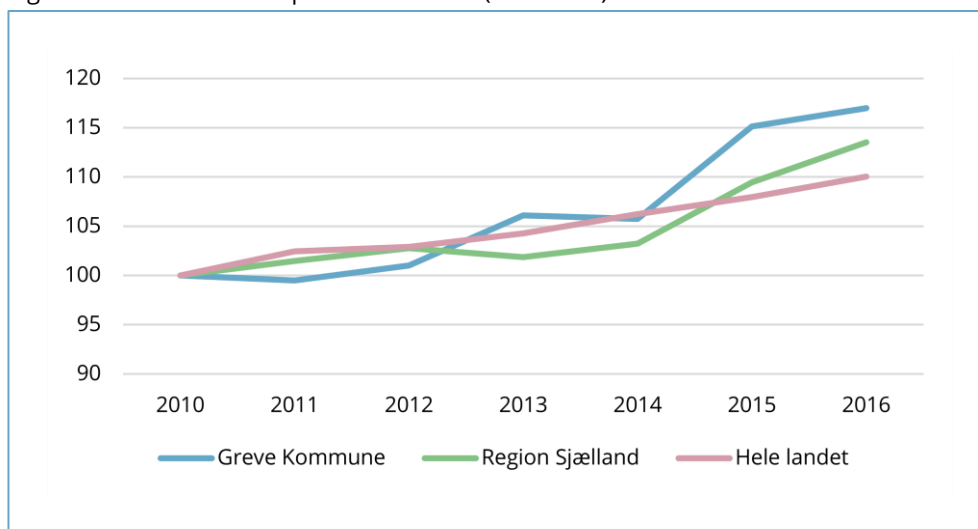
Den samlede private værdiskabelse
er steget **17%** siden 2010 i Greve Kommune.

25% af virksomhederne
i Greve Kommune er højproduktive. Det tal er 22
pct. for Region Sjælland

Værdiskabelse og produktivitet i den private sektor har stor betydning for Danmarks samlede velstandsudvikling. Værdiskabelsen er et udtryk for den samlede værdi, som bliver skabt af de personer, der arbejder i de lokale virksomheder.

Greve Kommune har oplevet en fremgang i den private sektors værdiskabelse. Det fremgår af figur 1.1, der viser udvikling i værdiskabelsen i private brancher siden 2010 og frem til i dag for hhv. Greve Kommune, Region Sjælland og hele landet (2010=100).

Figur 1.1 Værdiskabelse i private brancher (2010=100)



Kilde: Sam-K/Line.

I 2016 var den samlede værdiskabelse i private brancher knap 8 mia. kr. i Greve Kommune. I perioden 2010-12 steg værdiskabelsen kun lidt i Greve Kommune. Siden 2014 har der været en mere kraftig vækst i værdiskabelsen. I 2016 er den samlede værdiskabelse i kommunen øget med 17 pct. i forhold til 2010. Til sammenligning har fremgangen på landsplan været knap 10 pct. og 14 pct. i Region Sjælland.

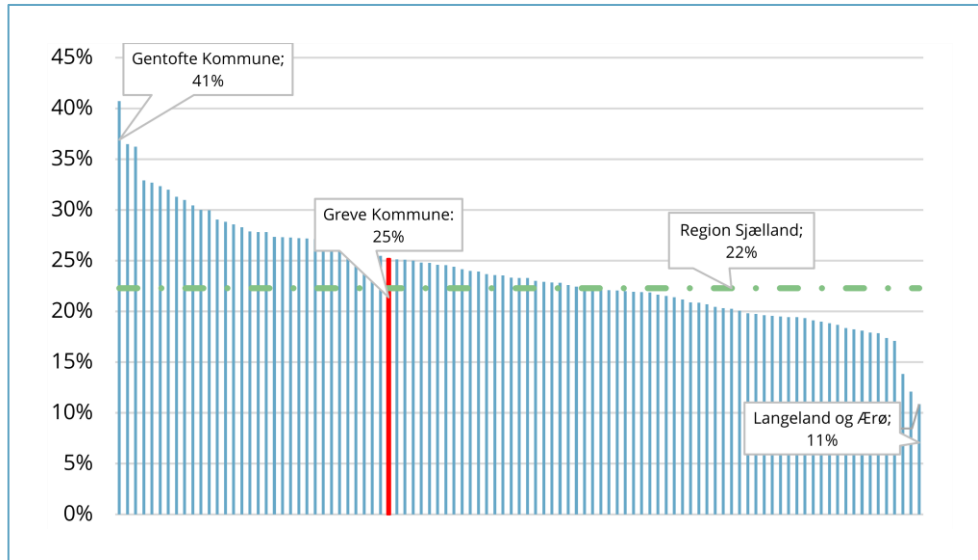
Selvom Greve Kommune ikke er blandt de største erhvervskommuner i Region Sjælland, er fremgangen i værdiskabelse markant større end for regionens og hele landets. Fremgangen skyldes både, at der har været en markant fremgang i beskæftigelsen i kommunens virksomheder, og at den gennemsnitlige værdi, som medarbejderne skaber, er øget.

Værdiskabelse kan også opgøres på virksomhedsniveau. I det følgende ses der på andelen af virksomheder med hhv. høj og lav produktivitet.

Virksomheder med høj produktivitet er opgjort som virksomheder, der er blandt de 25 pct. mest produktive i deres branche. Virksomheder med lav produktivitet er virksomheder, der er blandt de 25 pct. mindst produktive inden for deres branche. På landsplan vil der pr. definition altid være 25 pct. højproduktive virksomheder og 25 pct. lavproduktive virksomheder.

Figur 1.2 viser andelen af kommunens virksomheder, som er blandt de 25 pct. mest produktive inden for deres branche i Danmark målt som værdiskabelse pr. fuldtidsårsværk.

Figur 1.2 Andel virksomheder med høj produktivitet (2017)



Kilde: Danmarks Statistik (særkørsel).

Note: Produktivitet måles som arbejdsproduktivitet (værdiskabelse pr. medarbejder). En virksomhed har høj produktivitet, hvis den er blandt de 25 pct. mest produktive i dens branche.

I Greve er 25 pct. af virksomhederne højproduktive. Det placerer Greve i midterfeltet over gennemsnittet for Region Sjælland, der er 22 pct., og på niveau med hele landet, hvor andelen pr. definition er 25 pct.

Private brancher omfatter alle sektorer eksklusiv offentlig administration, undervisning og sundhed. Udover private virksomheder omfatter det også offentlige virksomheder og non-profit-institutioner rettet mod husholdninger, som fx privatskoler, velgørende organisationer og fagforeninger.

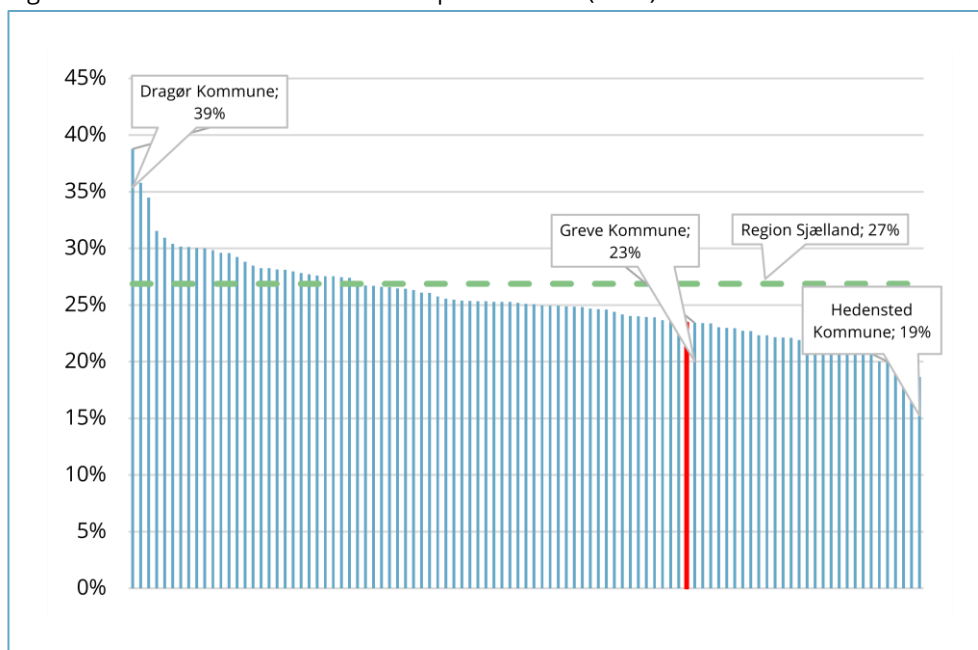
Private virksomheder omfatter alle virksomheder uafhængig af sektor, som efter arbejdsstedets branche og økonomiske virksomhedsform kan identificeres som en privat virksomhed. Private virksomheder omfatter også private nonprofit organisationer. Kun virksomheder med væsentlig økonomisk aktivitet er inkluderet. Det vil med andre ord sige, at private virksomheder er afgrænset til virksomheder, hvor der præsteres en arbejdsindsats svarende til mindst et halvt fuldtidsårsværk.

Værdiskabelsen måler den merværdi, som en virksomhed skaber, når den producerer. Den beregnes som forskellen i værdien af de varer og tjenesteydelser, som virksomheden bruger, og de varer og tjenesteydelser, som den producerer. For en given kommune er virksomhedernes værdiskabelse lagt ud på arbejdsstederne hjemhørende i kommunen. Hvor udviklingen i værdiskabelsen er vist, er værdiskabelsen renset for prisstigninger.

Et tilsvarende billede ses i figur 1.3, men med fokus på andelen af virksomheder med lav produktivitet. Kommunerne er rangeret efter andelen af virksomheder i kommunen, der har en produktivitet på niveau med de 25 pct. mindst produktive inden for deres branche.

I figur 1.3 er det positivt at placere sig langt nede på listen med en lille andel af virksomheder med lav produktivitet.

Figur 1.3 Andel virksomheder med lav produktivitet (2017)



Kilde: Danmarks Statistik (særkørsel).

Note: Produktivitet måles som arbejdsproduktivitet (værdiskabelse pr. medarbejder). En virksomhed har lav produktivitet, hvis den er blandt de 25 pct. mindst produktive i dens branche.

Målt på andelen af lavproduktive virksomheder ligger Greve under regions- og landsgennemsnittet med en andel svarende til 23 pct.

Dragør Kommune er den kommune i Danmark, der har den højeste andel lavproduktive virksomheder, mens Hedensted er den kommune, der har den mindste andel af lavproduktive virksomheder.

2 ARBEJDSSTEDER OG BESKÆFTIGELSE

I 2017 beskæftigede private virksomheder i Greve Kommune 11.672 fuldtidsbeskæftigede personer. Antallet af beskæftigede årsværk er steget med 15 pct. siden 2010. Det er især inden for transport samt bygge- & anlægsområdet, at der er skabt mange nye jobs. Fra 2010-17 steg antallet af fuldtidsjobs i begge brancher med 64 pct.

I 2017 var der godt 2.285 private arbejdssteder. 89 pct. af virksomhederne i Greve Kommune har under ti ansatte, og de små virksomheder tegner sig for 36 pct. af den samlede private fuldtidsbeskæftigelse.

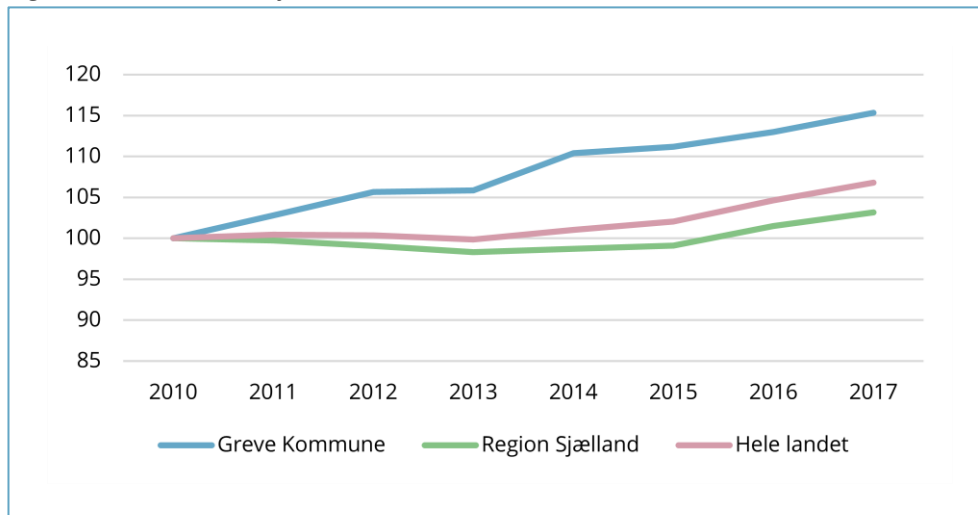
Beskæftigelsen er øget med **15%** siden 2010. I Region Sjælland steg beskæftigelsen 3 pct.

Private servicebrancher tegner sig for **32%** af den private beskæftigelse i Greve Kommune.

Dette kapitel har fokus på udviklingen i antal beskæftigede og arbejdssteder og ser nærmere på, hvilke sektorer og brancher der går frem og tilbage.

Figur 2.1 viser udviklingen i antal fuldtidsjobs i private virksomheder som indekstal, hvor andelen af fuldtidsjobs i 2010=100. Udviklingen i Greve Kommune sammenlignes med udviklingen i Region Sjælland og hele landet.

Figur 2.1 Private fuldtidsjobs (2010=100)



Kilde: Danmarks Statistik (særkørsel).

De seneste syv år er beskæftigelsen i private virksomheder i Greve Kommune øget med, hvad der svarer til 1.552 fuldtidsårsværk eller 15 pct. Det er en væsentlig større fremgang end i Region Sjælland og for hele landet, som i samme periode, oplevede en fremgang i antallet af fuldtidsbeskæftigede personer i private virksomheder på hhv. 3 pct. og 7 pct.

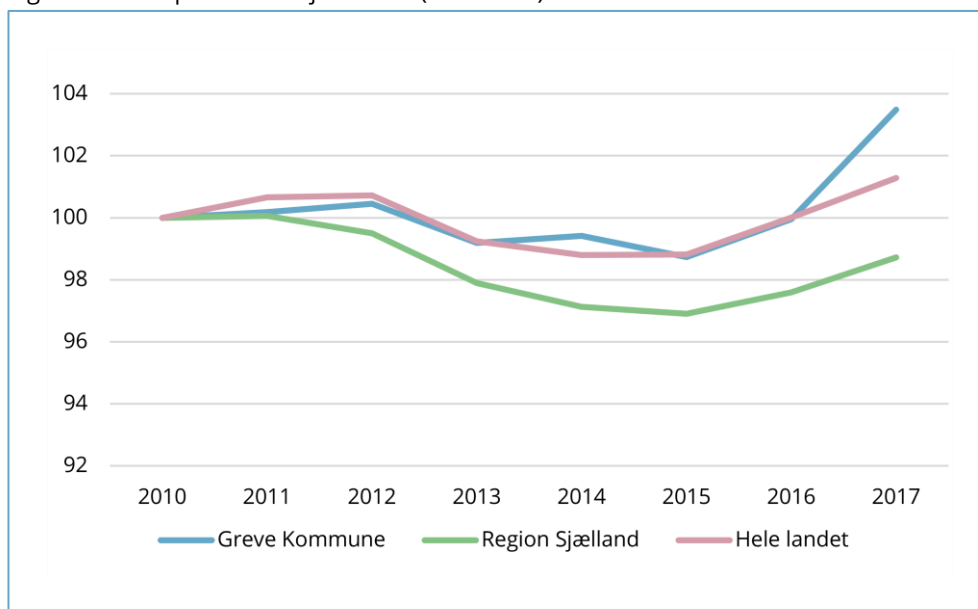
I 2017 beskæftigede private virksomheder i Greve Kommune 11.672 fuldtidsbeskæftigede personer.

Fuldtidsjobs i private virksomheder måler aktiviteten i virksomhederne i form af antallet af fuldtidsbeskæftigede personer. Antallet af fuldtidsjobs er beregnet ved at omregne virksomhedernes indberettede betalte timer til fuldtidsstillinger. Omregningen bidrager til at skabe sammenlignelighed på tværs af virksomheder uafhængig af antallet af personer på hhv. hel- og deltid.

Fuldtidsjobs omtales i rapporten også som fuldtidsbeskæftigede personer, fuldtidsårsværk og årsværk.

Figur 2.2 viser udviklingen i antal virksomheder i Greve Kommune sammenlignet med Region Sjælland og hele landet (2010=100).

Figur 2.2 Antal private arbejdssteder (2010=100)



Kilde: Danmarks Statistik (særkørsel).

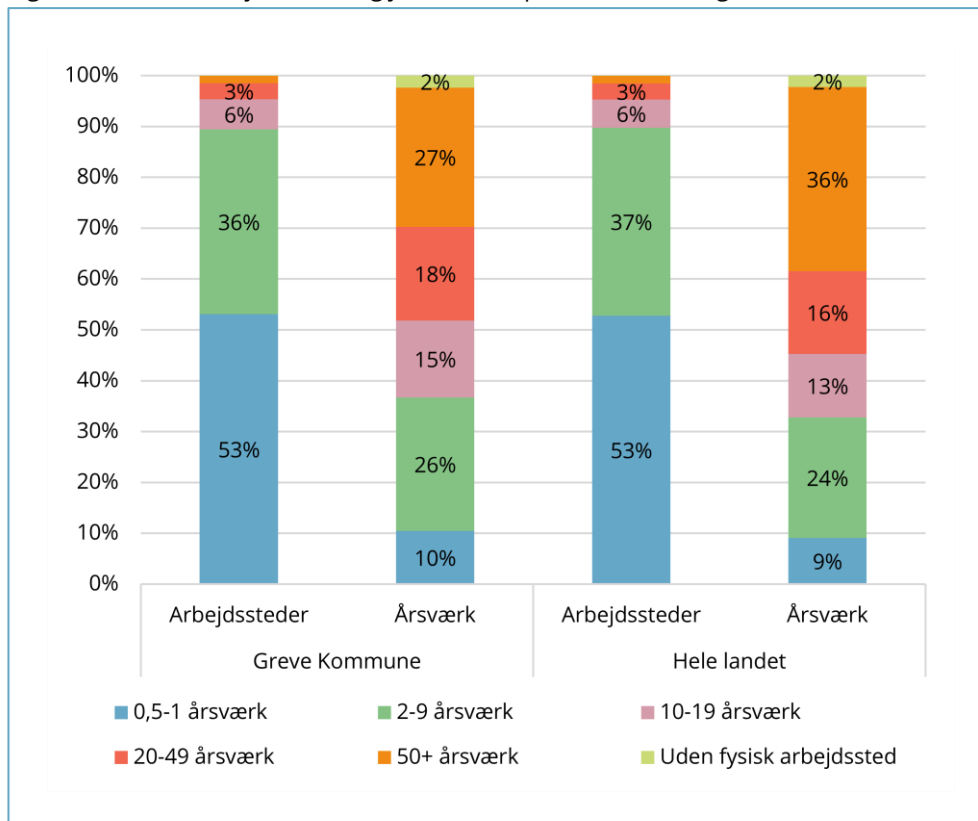
I 2017 var der godt 2.285 private arbejdssteder i Greve Kommune. Flest arbejdssteder var lokaliseret inden for branchegrupperne bygge & anlæg (14 pct.) samt detailhandel (11 pct.).

Udviklingen i antallet af private arbejdssteder i Greve følger udviklingen i hele landet frem til 2016, hvorefter Greve havde en kraftigere vækst i virksomhedsbestanden. Fra 2015-17 steg antallet af private arbejdssteder i Greve med 5 pct. Set over hele perioden fra 2010-17 har Greve oplevet en vækst i antal arbejdssteder på 3 pct., mens antallet af arbejdssteder faldt med 1 pct. i Region Sjælland i samme periode.



Figur 2.3 viser, hvordan den private beskæftigelse og private arbejdssteder i kommunen fordeler sig på størrelseskategorier i 2017 holdt op mod hele landet. Virksomhederne er inddelt i følgende størrelseskategorier: 0,5-1 årsværk, 2-9 årsværk, 10-19 årsværk, 20-49 årsværk samt 50 eller flere årsværk.

Figur 2.3 Private arbejdssteder og jobs fordelt på størrelseskategorier (2017)



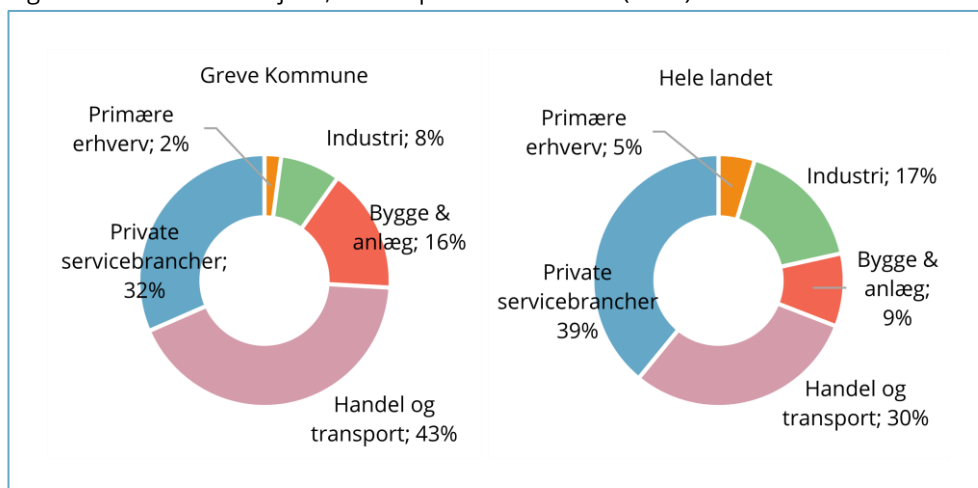
Kilde: Danmarks Statistik (særkørsel).

53 pct. af virksomhedsbestanden i Greve beskæftiger højst ét årsværk. De mange små virksomheder tegner sig tilsammen for 10 pct. af alle fuldtidsjobs i kommunen.

De større virksomheder med mere end 50 fuldtidsårsværk udgør 1 pct. virksomhederne i Greve, men står for 27 pct. af fuldtidsbeskæftigelsen i kommunen. På landsplan beskæftiger denne virksomhedsgruppe 36 pct. af alle private fuldtidsårsværk.

Figur 2.4 viser den private fuldtidsbeskæftigelse fordelt på hovedsektorer for Greve og hele landet.

Figur 2.4 Private fuldtidsjobs, fordelt på hovedsektorer (2017)



Kilde: Danmarks Statistik (særkørsel).

Note: Private servicebrancher omfatter hoteller og restaurationer, information og kommunikation, finansiering og forsikring, ejendomshandel og udlejning, erhvervsservice, undervisning, sundhed samt kultur og fritid. Primære erhverv omfatter landbrug, skovbrug og fiskeri samt råstofindvinding, energi og vandforsyning. Bemærk, at summen af de enkelte brancher ikke nødvendigvis svarer til totalen på grund af diskretionering af enkelte delbrancher i 2017, hvor der i stedet er anvendt senest tilgængelige år.

43 pct. af de fuldtidsbeskæftigede personer i Greve er beskæftiget inden for handel og transport. Heraf er 69 pct. beskæftiget inden for handel. På landsplan er 30 pct. beskæftiget inden for handel og transport.

Næstflest fuldtidsbeskæftigede personer arbejder inden for private servicebrancher, hvoraf hovedparten er inden for operationel service. Selvom industrien tegner sig for 17 pct. af arbejdsstederne på landsplan, beskæftiger virksomhederne inden for denne sektor kun 9 pct. af de fuldtidsbeskæftigede personer i kommunen. På landsplan står bygge & anlæg for 9 pct. af alle fuldtidsjobs, mens branchen udgør 16 pct. i Greve Kommune.

Tabel 2.1 uddyber tallene for de enkelte hovedsektorer med hensyn til antal fuldtidsbeskæftigede og den procentuelle ændring heri siden 2010 for hhv. Greve Kommune, regionen og hele landet.

Tabel 2.1 Antal fuldtidsjobs, fordelt på hovedsektorer og udvikling

Branche	Antal private fuldtidsjobs i Greve Kommune i 2017	Udvikling 2010-17		
		Greve Kommune	Region Sjælland	Hele landet
Servicebrancher	3.685	14%	10%	12%
Handel	3.453	-5%	-3%	2%
Bygge & anlæg	1.872	64%	16%	13%
Transport	1.520	64%	3%	6%
Industri	903	-7%	-6%	1%
Primære erhverv	251	13%	-9%	-5%
I alt	11.672	15%	3%	7%

Kilde: Danmarks Statistik (særkørsel).

Note: Private servicebrancher omfatter hoteller og restaurationer, information og kommunikation, finansiering og forsikring, ejendomshandel og udlejning, erhvervsservice, undervisning, sundhed samt kultur og fritid. Primære erhverv omfatter landbrug, skovbrug og fiskeri samt råstofindvinding, energi og vandforsyning. Bemærk, at summen af de enkelte brancher ikke nødvendigvis svarer til totalen på grund af diskretionering af enkelte delbrancher i 2017, hvor der i stedet er anvendt senest tilgængelige år.

Bygge & anlæg samt transport udgør en stigende andel af beskæftigelsen i Greve Kommune. I 2017 var knap 1.900 personer i Greve beskæftiget i bygge & anlæg og 1.520 personer inden for transportsektoren. Fra 2010-17 steg antallet af fuldtidsjobs i begge brancher med 64 pct. Væksten var i begge brancher markant svagere for hele regionen og på landsplan.

De private servicebrancher er den største sektor i Greve. I 2017 var næsten 3.700 fuldtidspersoner beskæftiget inden for de private serviceerhverv. Fra 2010-17 steg antallet af fuldtidsjobs i branchen med 14 pct. Det er en lidt større fremgang end for regionen og hele landet, som havde en vækst på hhv. 10 pct. og 12 pct. Industrien, som udgør en relativt lille del i Greve Kommune, gik i samme periode tilbage med 7 pct. På landsplan steg fuldtidsbeskæftigelsen i industrien med 1 pct.

Med udgangspunkt i en mere detaljeret brancheklassifikation (Danmarks Statistiks 36-brancheklassifikation) giver figur 2.5 et overblik over den branchemæssige specialisering i Greve, udviklingen i specialiseringen samt beskæftigelsen i de største brancher i kommunen.

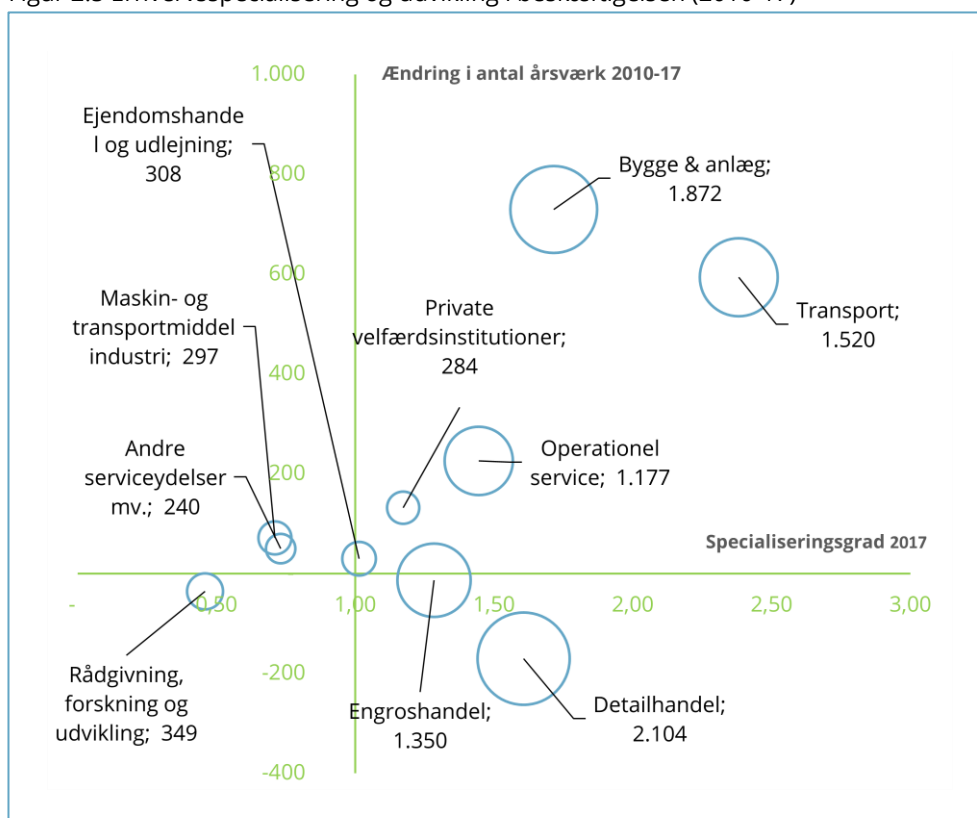
Placeringen langs den vandrette akse viser branchernes specialisering i Greve i 2017. En specialiseringsgrad over 1 er udtryk for, at den pågældende branches andel af den samlede private beskæftigelse i kommunen er større end i resten af landet. Brancher *til højre*

i figuren er således brancher, der fylder meget i Greve i forhold til resten af landet. Brancher *til venstre* fylder omvendt mindre i Greve end i resten af landet.

Herudover viser figuren også *udviklingen* i beskæftigelsen. Brancher i *den øverste halvdel* af figuren er brancher, hvor beskæftigelsen i Greve er øget, mens brancher i *den nederste halvdel* af figuren omvendt er brancher, der har oplevet faldende beskæftigelse i perioden 2010-17.

Endelig illustrerer cirklernes størrelse det samlede antal fuldtidsbeskæftigede inden for den pågældende branche i 2017. Den største enkeltbranche er således detailhandel. I figuren er antal fuldtidsbeskæftigede i 2017 angivet efter branchens navn.

Figur 2.5 Erhvervsspecialisering og udvikling i beskæftigelsen (2010-17)



Kilde: Danmarks Statistik (særkørsel).

Note: Kun brancherne med flest virksomheder i 2017 er vist i figuren. I bilaget sidst i rapporten er specialiseringsgrad, ændring i specialiseringsgrad samt antal årsværk i 2017 vist for alle brancher. Grundet diskretionshensyn er det for enkelte delbrancher ikke muligt at få tal fra 2017. Derfor er der taget udgangspunkt i senest tilgængelige år.

Figuren viser, at Greve Kommune er specialiseret inden for transport med en specialiseringsgrad på 2.4. Greve har ligeledes en høj specialiseringsgrad inden for bygge & anlæg, som i perioden oplevede den største fremgang i beskæftigelsen.

Detailhandel er den branche, der har oplevet størst tilbagegang i beskæftigelsen.

3 IVÆRKSÆTTERI OG VÆKSTVIRKSOMHEDER

Etableringsraten i Greve Kommune er stort set uændret siden 2010. I 2017 var etableringsraten 10,9 pct. Det er på niveau med Region Sjælland. Omvendt er overlevelseshraten steget i Greve Kommune.

De nye iværksættervirksomheder skaber i samme omfang nye arbejdspladser sammenlignet med den gennemsnitlige iværksættervirksomhed i Region Sjælland, men færre jobs end på landsplan.

Andelen af vækstvirksomheder har været faldende de senere år og er generelt lidt lavere i Greve Kommune sammenlignet med hele landet. Det er særligt andelen af virksomheder med moderat vækst, som er faldet.

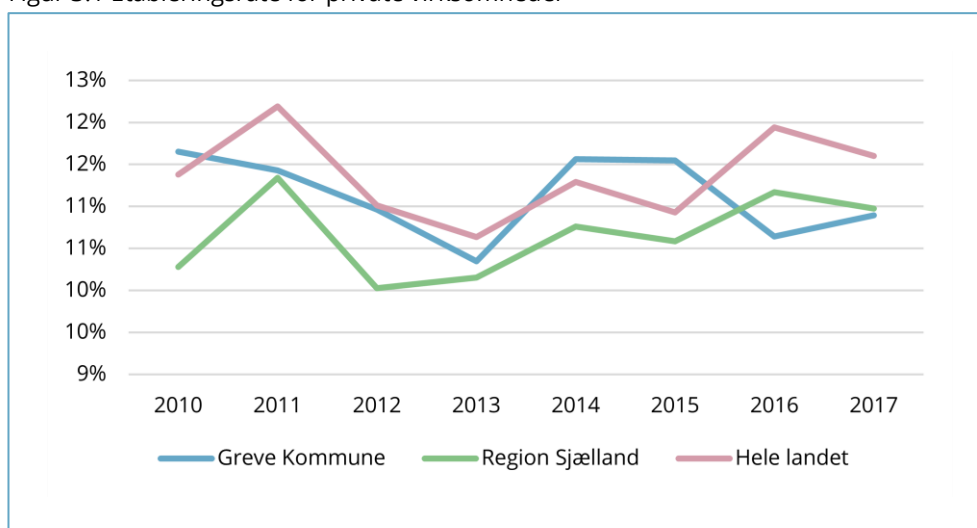
256 nye virksomheder blev etableret i 2017.

I Greve Kommune er **6,4%** af virksomheder vækstvirksomheder. På landsplan udgør vækstlaget 8,4 pct.

Nye iværksættervirksomheder har stor økonomisk betydning, både lokalt og på landsplan. Nye virksomheder er med til at skabe fornyelse og dynamik i erhvervslivet. De skærper konkurrencen, skaber nye jobs og bidrager til at sikre fornyelse i det erhvervsøkonomiske fundament i Greve Kommune.

Figur 3.1 viser udviklingen i etableringsraten inden for markedsfølsomme erhverv i hhv. Greve Kommune, Region Sjælland og hele landet. Etableringsraten måles som andel nystartede virksomheder (op til tre år gamle), opgjort som andel af den samlede virksomhedsbestand.

Figur 3.1 Etableringsrate for private virksomheder



Kilde: Danmarks Statistik (særkørsel).

Note: Etableringsraten er defineret som antal nye virksomheder inden for markedsfølsomme erhverv i pct. af eksisterende virksomheder.

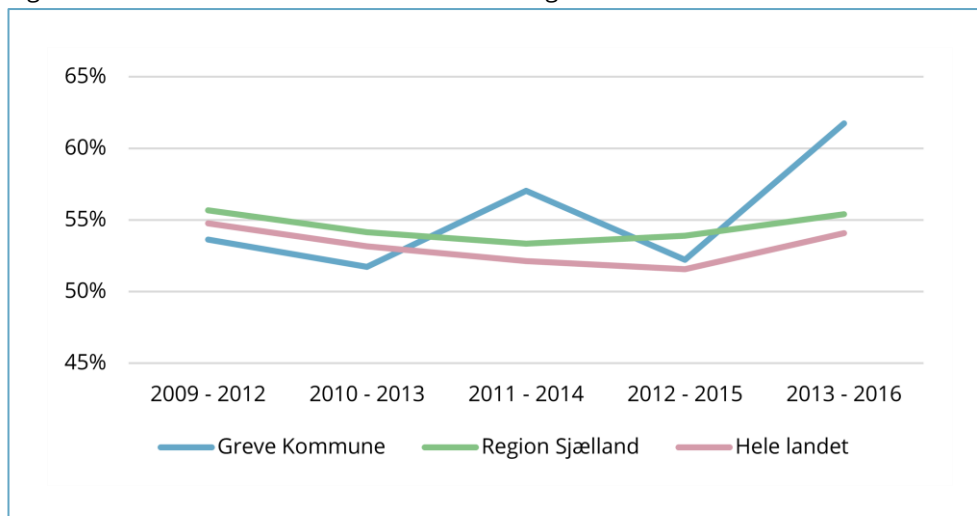
Set over hele perioden fra 2010-17 er etableringsraten faldet marginalt med 0,8 pct. Generelt har etableringsraten i Greve ligget højere end i regionen, men efter et fald fra 2015-16 lå etableringsraten i 2017 på niveau med regionsgennemsnittet.

Etableringsraten i Greve og for hele regionen er lavere end i resten af landet. I 2017 var etableringsraten i Greve 10,9 pct., mens etableringsraten og på landsplan var 11,6 pct.

I 2017 blev der etableret 256 nye virksomheder i Greve Kommune. Sammenlignet med den eksisterende erhvervsstruktur i kommunen blev en relativt større andel etableret inden for vidensservice, som også var den branche, hvor flest iværksættere etablerede virksomhed. Næstflest nye virksomheder blev etableret inden for bygge & anlæg.

I figur 3.2 sammenlignes overlevelsesraten i Greve Kommune med regionen og hele landet. Overlevelsesraten er et udtryk for andelen af nystartede virksomheder, der stadig eksisterer tre år efter etablering.

Figur 3.2 Overlevelsesraten tre år efter etablering



Kilde: Danmarks Statistik (særkørsel).

Note: Overlevelsesraten er et udtryk for andelen af de nystartede virksomheder, der stadig eksisterer tre år efter etablering.

Overlevelsesraten i Greve Kommune ligger generelt på niveau Region Sjælland og hele landet, dog er overlevelsesraten for de virksomheder, som er etableret i 2011 og 2013, væsentligt højere.

62 pct. af de virksomheder, som i 2013 blev etableret i Greve Kommune, var aktive og i drift i den efterfølgende treårige periode 2013-16. Til sammenligning var overlevelsesraten 55 og 54 pct. for hhv. regionen og hele landet.

Der er generelt en tendens til, at overlevelsesraten har været stigende fra midten af perioden. Det gælder både i Region Sjælland, på landsplan og delvist i Greve Kommune. I Greve Kommune er den aktuelle overlevelsesrate markant højere end overlevelsesraten for virksomheder, som blev etableret umiddelbart efter finanskrisen (2009-12).

Nye virksomheder. Reelt aktive virksomheder defineres som virksomheder, der i tællingsåret udbetalte løn svarende til mindst et halvt fuldtidsårsværk eller opnåede en omsætning svarende til et halvt årsværk i virksomhedens hovedbranche. For virksomheder, der starter i løbet af tællingsåret, er barren det halve, svarende til et kvart fuldtidsårsværk.

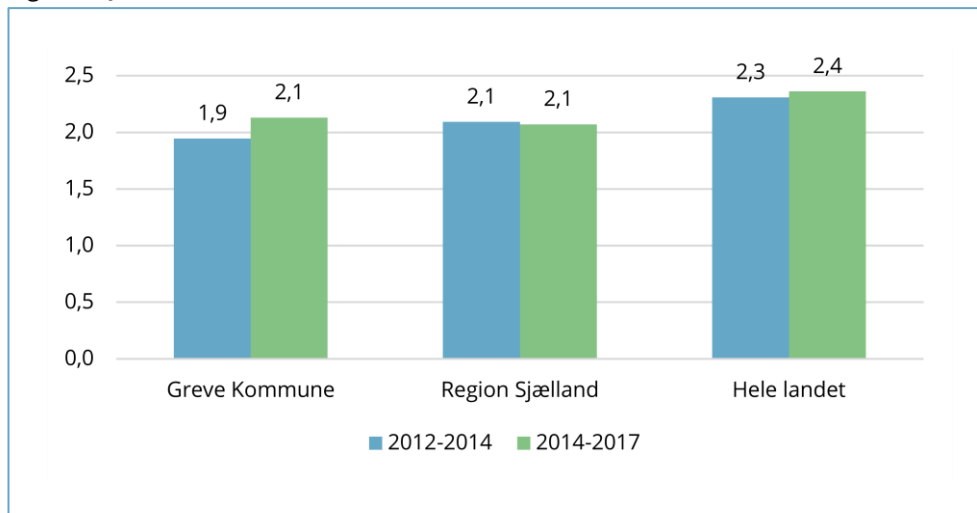
Iværksættervirksomheder. En iværksættervirksomhed defineres som en ny virksomhed, der er op til tre år gammel.

Etableringsraten er antal nye virksomheder inden for markedsfølsomme erhverv i pct. af den eksisterende virksomhedsbestand i kommunen.

Overlevelsesraten er et udtryk for andelen af de nystartede virksomheder, der stadig eksisterer tre år efter etablering.

Figur 3.3 illustrerer udviklingen i det gennemsnitlige antal fuldtidsjob skabt pr. iværksættervirksomhed. Jobskabelsen i iværksættervirksomheder vises som et gennemsnit for perioden 2012-14 samt 2015-17, og Greve Kommune sammenlignes med regionen og hele landet.

Figur 3.3 Jobskabelse i iværksættervirksomheder



Kilde: Danmarks Statistik (særkørsel).

Note: Iværksættervirksomheder er virksomheder, som er under tre år gamle på opførelsestidspunktet.

De nyetablerede virksomheder i Greve Kommune skaber i stigende omfang private fuldtidsjobs. I perioden 2014-17 skabte iværksættervirksomheder i gennemsnit 2,1 fuldtidsårsværk, hvilket er lille stigning fra 1,9 for perioden 2012-14.

Iværksættervirksomhederne i Greve skaber det samme antal private fuldtidsjobs de første tre år af deres levetid som regionen. På landsplan skaber en iværksættervirksomhed i gennemsnit 2,4 fuldtidsjobs i løbet af de første tre leveår.

Vækstvirksomheder

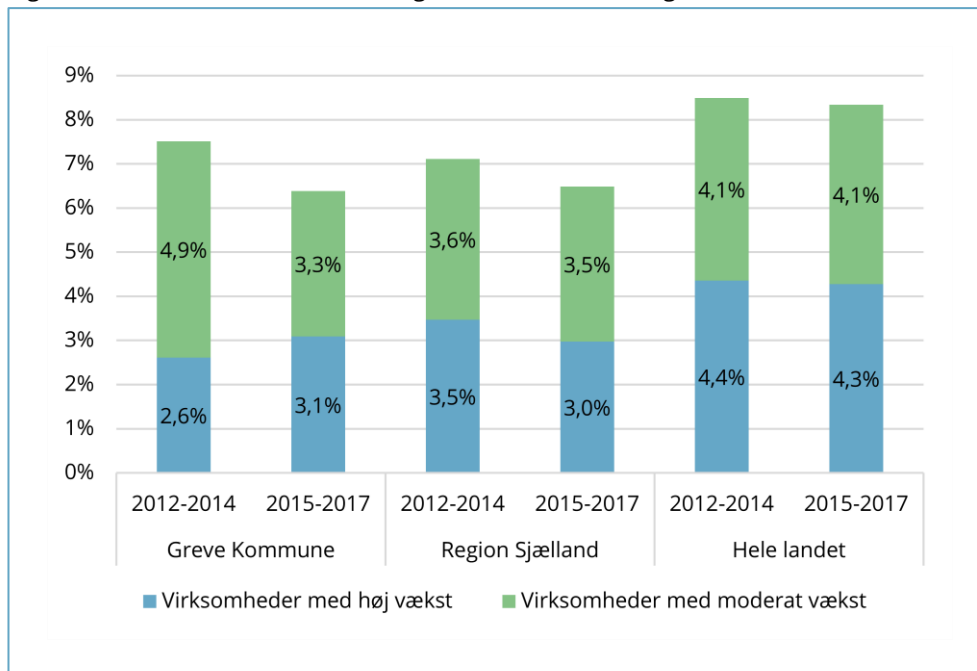
Vækstlaget i erhvervslivet, som både dækker over iværksættere og mere etablerede vækstvirksomheder med betydelig vækst, spiller en central rolle for den erhvervsøkonomiske udvikling i kommunen.

Vi definerer vækstlaget som virksomheder med høj og moderat vækst. Højvækstvirksomheder er defineret ved en gennemsnitlig vækst i omsætning på over 20 pct. i de seneste tre år og en absolut vækst på minimum 1 mio. kr. årligt.

Virksomheder med moderat vækst er defineret ved en gennemsnitlig vækst i omsætning på 10-20 pct. de seneste tre år og med absolut vækst på 1 mio. kr. årligt.

Figur 3.4 viser andelen af virksomheder med hhv. moderat og høj vækst i forhold til den samlede virksomhedsbestand i Greve Kommune. Andelen af vækstvirksomheder er opgjort for perioderne 2012-14 og 2015-17, og Greve Kommune sammenlignes med Region Sjælland og hele landet.

Figur 3.4 Andel vækstvirksomheder, gennemsnit 2012-14 og 2015-17



Kilde: Danmarks Statistik (særkørsel).

Note: Virksomheder med høj vækst er defineret som virksomheder med en gennemsnitlig vækst i omsætningen på over 20 pct. i de tre seneste år og absolut vækst på minimum 1 mio. kr. årligt. Virksomheder med moderat vækst er defineret som virksomheder med en gennemsnitlig vækst i omsætning på 10-20 pct. pr. år de seneste tre år og med absolut vækst på 1 mio. kr. årligt.

Andelen af vækstvirksomheder er faldet i Greve Kommune. Samlet er vækstlaget faldet fra at udgøre 7,5 pct. i 2014 til 6,4 pct. i 2017. Særligt andelen af virksomheder med moderat vækst er faldet. Andelen af virksomheder med høj vækst er derimod steget. I Greve Kommune var der i gennemsnit 20 højvækstvirksomheder og 21 virksomheder med moderat vækst i perioden 2015-17.

Andelen af vækstvirksomheder i Greve var i 2015-17 på niveau med andelen i hele Region Sjælland, men lavere end landsgennemsnittet. Modsat Region Sjælland og hele landet er andelen af virksomheder med høj vækst steget i Greve Kommune. På landsplan havde 4,3 pct. af virksomhederne en høj vækst, mens det i Greve var 3,1 pct. af virksomhederne.

4 EKSPORT

Antallet af virksomheder med eksport har været svagt stigende siden 2010. I 2017 eksporterede 12,5 pct. af virksomhederne i Greve. Dette er på niveau med landsgennemsnittet (13,6 pct.) og en højere andel end for Region Sjælland.

I 2016 udgjorde eksportværdien 19 pct. af den samlede produktionsværdi skabt af arbejdsstederne i Greve Kommune.

Siden 2010 er eksportværdien steget med næsten 16 pct. i Greve, mens den for hele landet er steget med knap 28 pct.

317

eksportvirksomheder havde hovedsæde i
Greve Kommune i 2017.

3,0 mia. kr.

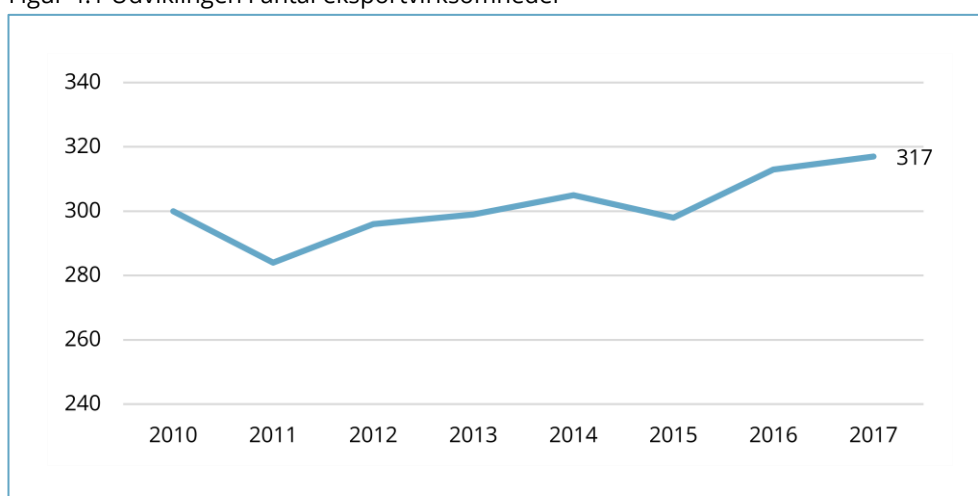
blev genereret i eksportværdi fra arbejdssteder
i kommunen i 2016.

For en lille økonomi som den danske spiller eksport en afgørende rolle for vækst og beskæftigelse. Mange danske virksomheder er specialiserede nichevirksomheder og underleverandører, som er afhængige af at kunne afsætte produkter og ydelser på et internationalt marked.

I 2017 havde 14 pct. af de danske virksomheder eksport til udlandet. I Region Sjælland var andelen af eksporterende virksomheder 9,4 pct.

Generelt har andelen af eksporterende virksomheder været stigende i Danmark. Figur 4.1 viser udviklingen i antal virksomheder med eksport i Greve Kommune fra 2010-17.

Figur 4.1 Udviklingen i antal eksportvirksomheder



Kilde: Danmarks Statistik (særkørsel).

I Greve Kommune steg antallet af eksportvirksomheder med ca. 6 pct. fra 2010-17. I 2017 havde i alt 317 virksomheder med hovedsæde i kommunen eksport.

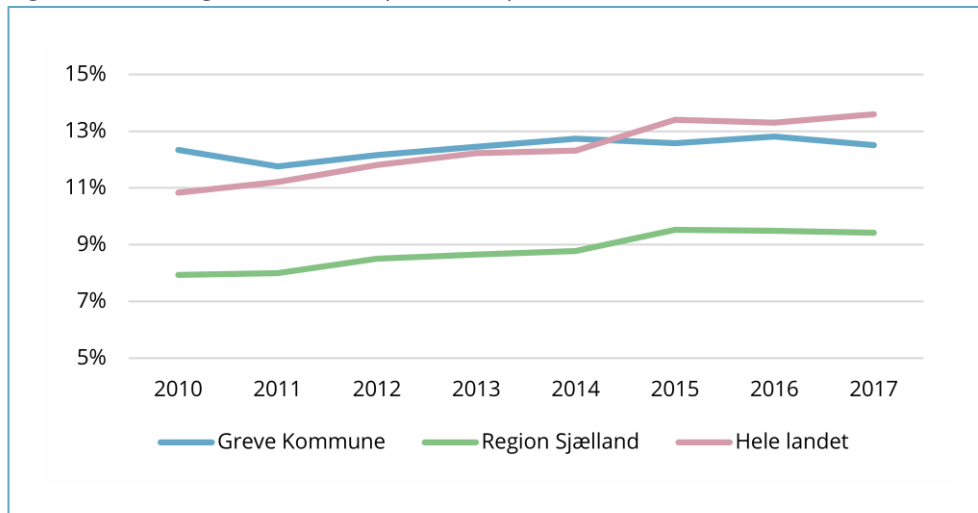
Eksportvirksomheder er private virksomheder med positiv eksport inden for markeds-mæssige erhverv. Antallet af virksomheder med eksport opgøres på baggrund af virksomhedernes hovedsæde (CVR-nummer).

Eksportværdien er virksomhedernes samlede værdi af de varer og services, som de eksporterer til udlandet. Eksportværdien er opgjort på arbejdsstedet ved hjælp af den regionale model, Sam-K/Line. Dette er gjort ved, at det enkelte arbejdssted tildeles en andel af eksportværdien svarende til deres andel af virksomhedens samlede beskæftigelse.

Produktionsværdien er værdien af den samlede produktion af varer og tjenesteydelser, der er produceret i løbet af et år. Produktionsværdien er opgjort på arbejdsstedet ved hjælp af den regionale model, Sam-K/Line. Dette er gjort med udgangspunkt i arbejdsstedets andel af den samlede beskæftigelse i virksomheden.

Figur 4.2 viser udviklingen i andelen af private virksomheder med eksport for perioden 2010-17. Udviklingen i Greve Kommune er sammenholdt med regionen og hele landet.

Figur 4.2 Udviklingen i andelen af private eksportvirksomheder



Kilde: Danmarks Statistik (særkørsel).

Andelen af eksporterende virksomheder i Greve Kommune er på niveau med hele landet, men noget højere end andelen for Region Sjælland.

Andelen af eksportaktive virksomheder i Greve Kommune har ligget på et stabilt niveau omkring 12,5 pct. hele perioden fra 2010-17. Andelen har været stigende i både Region Sjælland og på landsplan. På landsplan er andelen gået frem fra 10,8 pct. i 2010 til knap 13,6 pct. i 2017. I 2017 var andelen af eksporterende virksomheder på landsplan således lidt højere end andelen i Greve Kommune.

En anden måde at belyse eksportens betydning er at se på private virksomheders samlede eksportværdi opgjort på arbejdssteder. I denne opgørelse tilskrives de enkelte afdelinger en andel af eksportværdien svarende til deres andel af virksomhedens samlede beskæftigelse.

Tabel 4.1 viser den samlede eksportværdi i 2016 samt eksportværdiens andel af produktionsværdien og vækst i eksportværdien for perioden 2010-16. Alle tal er opgjort på arbejdssteder. Greve Kommune sammenlignes i tabellen med Region Sjælland og hele landet.

Tabel 4.1 Eksportværdien og dens andel af produktionsværdien i private brancher

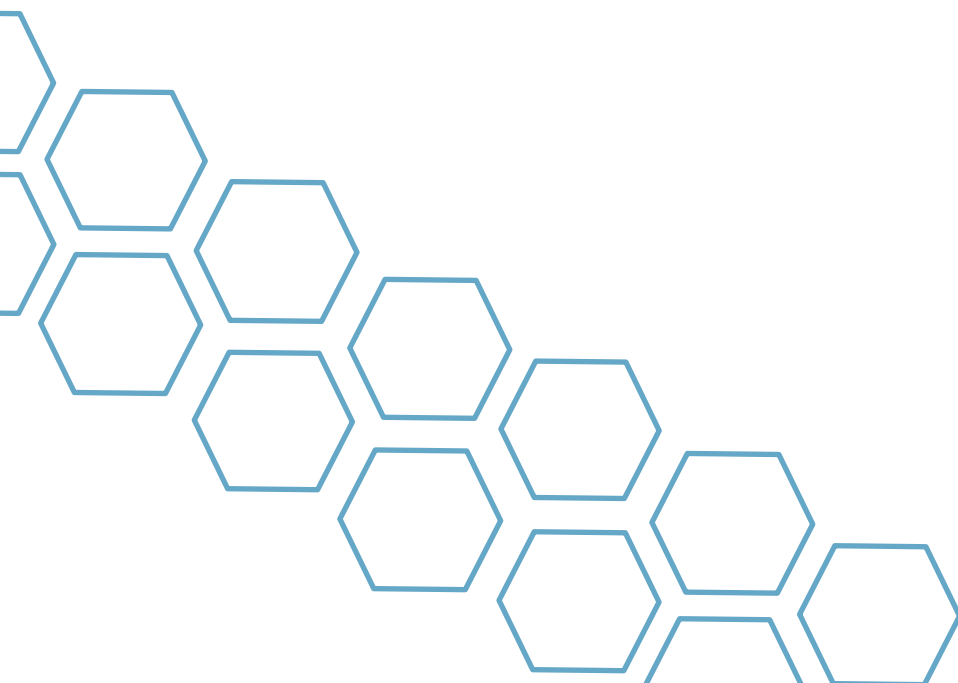
	Greve Kommune	Region Sjælland	Hele landet
Eksportværdi 2016 (mia. kr.)	3,0	84,6	1.067,0
Andel af samlet produktionsværdi 2016	19,0%	30,5%	35,3%
Vækst i eksportværdi 2010-16	15,5%	23,0%	27,5%

Kilde: Sam-K/Line.

I 2016 genererede virksomhederne i Greve Kommune en samlet eksportværdi svarende til 3,0 mia. kr. Det svarer til, at 19,0 pct. af den samlede værdi, som blev skabt af virksomhederne i kommunen i 2016, gik til eksport. Den relativt lave eksportværdi sammenholdt med den høje andel af eksporterende virksomheder betyder, at relativt mange virksomheder i Greve har en lille samhandel med udlandet.

Til sammenligning udgjorde værdien af eksporten i regionen og på landsplan hhv. 30,5 pct. og 35,3 pct. af den samlede produktionsværdi.

Den samlede eksportværdi i Greve Kommune har været stigende med 15,5 pct. i perioden 2010-16, mens der har været en fremgang i eksportværdien på 23,0 pct. og 27,5 pct. i hhv. Region Sjælland og hele landet.



VÆKSTVILKÅR OG RAMMEBETINGELSER

5

**ARBEJDSMARKED, BOSÆTNING
OG PENDLING**

6

UDDANNELSE

7

**SOCIOØKONOMISKE FORHOLD OG
ERHVERVSINDKOMSTER**

8

BRUG AF ERHVERVSFREMME

9

**INVESTERINGER OG
NY TEKNOLOGI**

5 ARBEJDSMARKED, BOSÆTNING OG PENDLING

Greve Kommune har de senere år oplevet en mindre befolkningstilvækst sammenlignet med 2014-15. I 2017 var den samlede tilvækst på 53 personer. Befolkningstilvæksten skyldes en positiv nettoindvandring af personer fra udlandet og et mindre fødselsoverskud.

Der har de senere år været fremgang i andelen af udenlandsk arbejdskraft ansat i kommunens virksomheder. I 2017 var 3,4 pct. af de beskæftigede i Greve Kommune udlændinge.

Pendlingen er stigende – både ind og ud af kommunen. I 2016 pendlede godt 18.000 ud af kommunen for at gå på arbejde, mens knap 11.000 pendlede til kommunen udefra for at arbejde i virksomheder i Greve Kommune.

Befolkningstallet er øget med **53** personer i Greve Kommune det seneste år.

Boligpriserne steg **28%** i perioden 2012-17 i Greve Kommune.

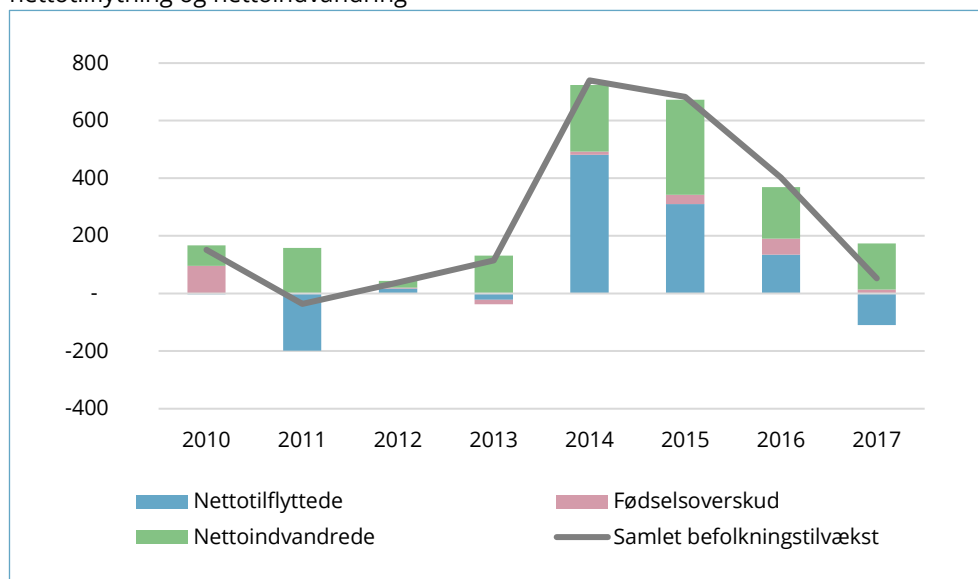
Den demografiske udvikling i Danmark har for mange kommuner medført udfordringer. Særligt kommuner uden for de større byer oplever, at der kommer flere ældre og færre erhvervsaktive.¹ Ændringer i, hvordan befolkningen flytter i Danmark, har desuden præget mange kommuner og bidraget til, at de demografiske udfordringer er blevet flere.²

Befolkningsvæksten i Greve Kommune er bestemt af tre faktorer:

- **Nettotilflytning:** Antallet af personer, der flytter til kommunen, i forhold til hvor mange, der vælger at fraflytte.
- **Fødselsoverskud:** Antallet af fødsler i kommunen i forhold til antallet af dødsfald.
- **Nettoindvandring:** Antallet af personer fra udlandet, der vælger at bosætte sig i Greve Kommune, i forhold til antallet af personer, der flytter til udlandet fra kommunen.

Figur 5.1 viser udviklingen i befolkningstallet i Greve fordelt på de tre faktorer i perioden 2010-17.

Figur 5.1. Befolkningstilvækst i Greve Kommune fordelt på fødselsoverskud, nettotilflytning og nettoindvandring



Kilde: Statistikbanken.

Note: Tal for befolkningstilvækst er korrigeret af Danmarks Statistik. Det betyder, at tallene for befolkningsvækst i nogle år kan afvige fra summen af nettotilflytning, fødselsoverskud og nettoindvandring.

¹ De seneste tal fra Danmarks Statistik viser, at aldersgennemsnittet er steget mest i landdistrikterne de seneste ti år (DST, 2018: "Aldersgennemsnittet stiger mest i landdistrikterne").

² KL (2014): "Danmark i forandring".

Figuren viser, at der i alle år har været en vækst i befolkningen. Samlet var væksten i hele perioden på knap 2.220 personer, som skyldes både en betydelig nettoindvandring og en nettotilflytning til kommunen. Særligt i årene 2014-16 steg befolkningstilvæksten massivt, hvor niveauet de tidligere år lå under 150 personer. Størst var tilvæksten i 2014 på 740 personer.

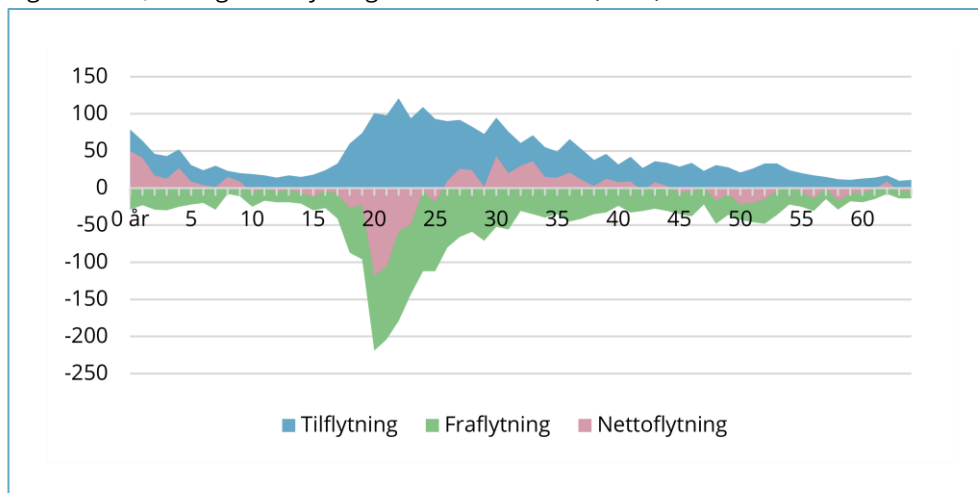
I 2017 var der en nettoindvandring til kommunen på 160 personer, som ligner tendensen fra alle øvrige år. Fra 2010 til 2017 har kommunen haft en nettoindvandring på mellem 20 og 330 personer årligt.

Antallet af nettotilflyttede til kommunen steg markant i 2014, hvor der var 482 personer flere, der valgte at bosætte sig, end der valgte at flytte ud af kommunen. Fødselsoverskuddet har ligeledes været positivt i næsten hele perioden, i modsætning til de fleste øvrige kommuner i Region Sjælland. Overskuddet har dog de fleste år været beskedent.

De samlede tal for nettotilflytning i figur 5.1 kan dække over en forskydning i indbyggernes alderssammensætning. Figur 5.2 viser antallet af til-, fra- og nettotilflytninger i forhold til borgernes alder i Greve Kommune i 2017. Det grønne areal viser antallet af fraflyttede pr. aldersgruppe, mens det blå areal viser antallet af tilflyttede. Det lyserøde areal viser forskellen mellem til- eller fraflytning, dvs. den samlede nettotilflytning.

Figuren viser, at til- og fraflytningen er størst for personer i alderen i 18-30 år, mens den er mere beskedent blandt 5-15-årige samt personer over 45 år.

Figur 5.2 Til-, fra- og nettotilflytning i Greve Kommune (2017)



Kilde: Statistikbanken.

Note: Figuren er vist for befolkningen i alderen 0-64 år. Kun få flytninger er registreret blandt borgere over 64 år.

Det lyserøde areal i figuren viser, at der i 2017 var en nettofraflytning af personer i alderen i 17-24 år, mens der er i de øvrige aldersgrupper enten var nettotilflytning eller en uændret befolkningsudvikling. Nettofraflytningen blandt de 17-25-årige, der samlet var

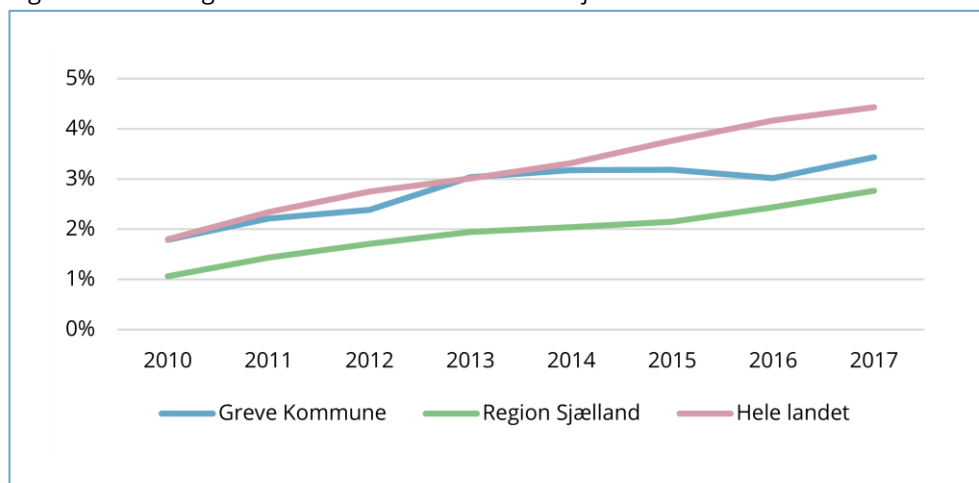
på 410 personer, var høj sammenlignet med de fleste andre kommuner i Region Sjælland. Det er almindeligt, at mange unge flytter for at komme tættere på de større uddannelsesinstitutioner, og det høje antal nettoaflyttede kan forklares med, at mange er flyttet til de større byer for at studere, da der ikke er et ligeså omfattende udbud af videregående uddannelser i Greve Kommune.

I de fleste øvrige aldersgrupper skete der en nettotilflytning i 2017. Størst var tilflytningen af 26-35-årige, hvor nettotilflytningen var på knap 220 personer, jf. figur 5.2. Dette kan bl.a. skyldes, at flere børnefamilier de senere år har valgt at søge væk fra København grundet de stigende boligpriser.

I lighed med andre kommuner uden for de større byer, er der kommet flere ældre i Greve Kommune de senere år. Siden 2010 er gennemsnitsalderen i Greve steget med 1,5 år, fra 39,8 år i 2010 til 41,3 år i 2017. I samme periode steg aldersgennemsnittet med 1,2 år på landsplan. Gennemsnitsalderen er dog fortsat ca. et år lavere i Greve Kommune end i Region Sjælland, men marginalt højere end gennemsnitsalderen på landsplan.

Som det fremgik af figur 5.1, har Greve Kommune siden 2010 oplevet en nettoindvandring af personer fra udlandet. Hvis indvandrerne får arbejde i Greve Kommune, kan det medvirke til at afhjælpe virksomhedernes stigende rekrutteringsproblemer.³ Figur 5.3 viser udviklingen i andelen af udenlandske medarbejdere i private virksomheder.

Figur 5.3 Udviklingen i andel udenlandske medarbejdere i erhvervslivet



Kilde: Jobindsats.dk og særkørsel fra Danmarks Statistik. Note: Antal fuldtidsbeskæftigede udenlandske statsborgere omfatter personer fra EU-lande, 3. verdenslande, samt udstationerede.

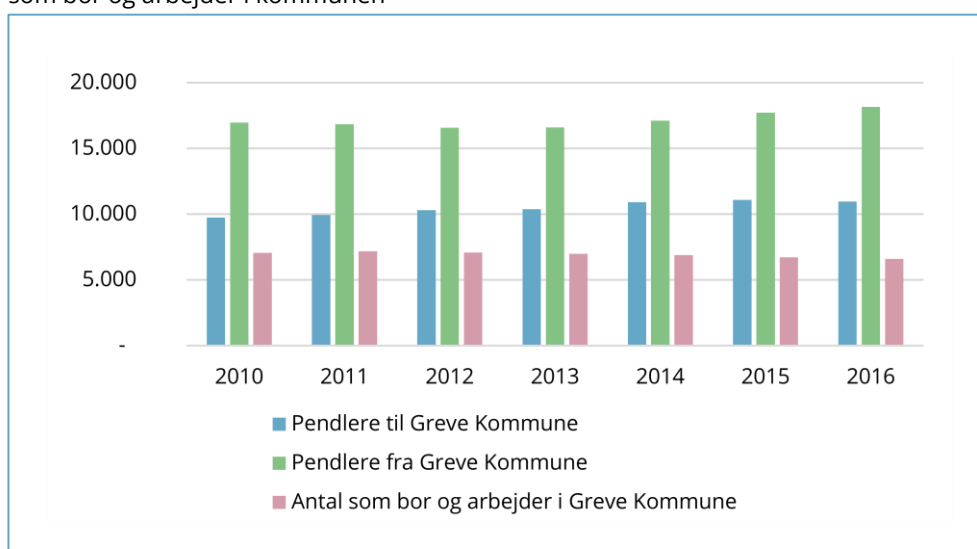
Et stigende antal udlændinge får arbejde i Greve Kommune. Andelen af udenlandsk arbejdskraft i erhvervslivet steg fra 1,8 pct. i 2010 til 3,4 pct. i 2017. Ændringen dækker over en stigning på 220 fuldtidspersoner med udenlandsk statsborgerskab, som opnåede beskæftigelse i virksomheder hjemhørende i Greve Kommune.

³ Styrelsen for Arbejdsmarked og Rekruttering (2018): "Rekrutteringspublikation, forår 2018".

Andelen af udenlandske medarbejdere i erhvervslivet i Greve ligger generelt på niveau med landsgennemsnittet, hvor regionsgennemsnittet ligger 1-2 procentpoint under landsgennemsnittet. Forskellen i andelen af udenlandske medarbejdere i erhvervslivet mellem Region Sjælland og hele landet har været stigende siden 2013. På landsplan havde 4,4 pct. medarbejderne i erhvervslivet udenlandsk statsborgerskab i 2016. Til sammenligning var andelen i Region Sjælland 2,8 pct.

I 2016 havde 17.550 personer arbejdsplads i Greve Kommune. Af disse pendlede 10.963 personer fra andre kommuner, svarende til godt 62 pct. Nedenfor i figur 5.4 vises udviklingen i antal pendlere samt antallet af personer, som bor og arbejder i Greve Kommune for perioden 2010-16.

Figur 5.4 Antal beskæftigede, der pendler til/fra kommunen samt antal beskæftigede som bor og arbejder i kommunen



Kilde: Statistikbanken.

Siden 2010 er antallet af pendlere til Greve steget med 12,7 pct. mens antallet, som bor og arbejder i Greve, er faldet med 6,6 pct. fra 7.056 i 2010 til 6.587 i 2016. I hele perioden har der været flere pendlere både ind og ud af Greve Kommune, end der har været mennesker, der både bor og arbejder i kommunen.

Antallet af udpendlere, dvs. personer der pendler ud af kommunen, er ligeledes steget. Fra 2010 til 2016 var stigningen på 6,9 pct., svarende til godt 1.200 personer. Der var i 2016 18.146 udpendlere, mens der var 10.963 indpendlere.

Mange af kommunens udpendlere arbejder i Københavns Kommune. Her arbejder knap 28 pct. af udpendlerne fra Greve Kommune. 13 pct. arbejder i hhv. Høje Taastrup Kommune og Roskilde Kommune.

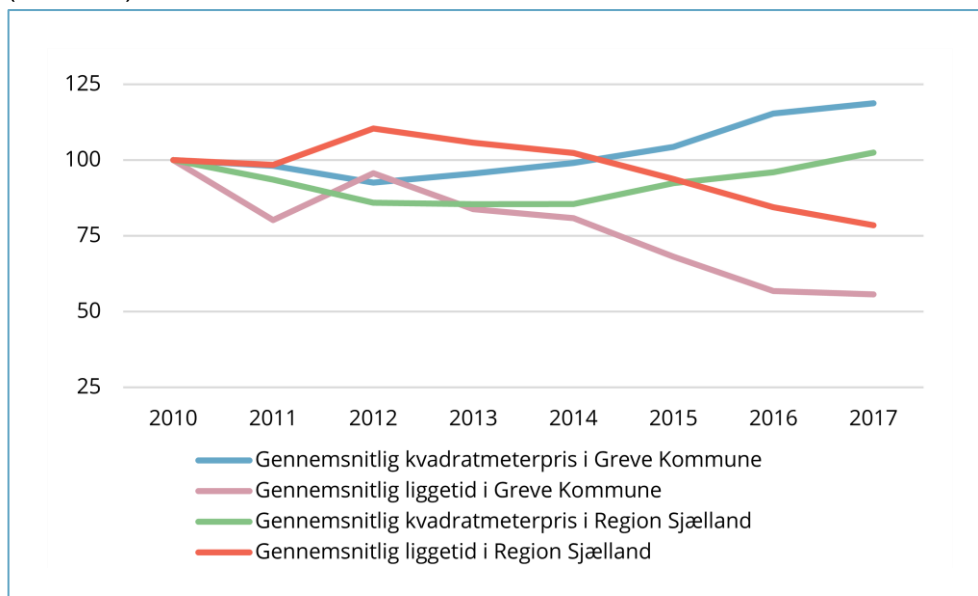
31 pct. af kommunens indpendlere, dvs. personer der pendler til kommunen, kommer fra København og Køge Kommuner, hvor især andelen som pendler fra Køge Kommune er vokset siden 2010.

Hele 40 pct. af indpendlerne er beskæftigede i Greves handel- og transportvirksomheder, mens 23 pct. er beskæftigede inden for offentlig administration, undervisning og sundhed. Disse niveauer har været relativt konstante siden 2010. De høje andele inden for disse brancher skal ses i lyset af, at storcenteret Waves, samt transportvirksomhederne HB-Care og Leman alle er at finde i kommunen.

Folk der arbejder i Greve Kommune havde i 2015 en gennemsnitlig tur/retur-pendlingsafstand på 47 km., hvilket er det næsthøjeste i Region Sjælland, og blandt den øverste fjerdedel på landsplan. Kun Ringsted Kommune havde en længere gennemsnitlig pendlingsafstand.⁴

Antallet, der pendler til og fra Greve, er bl.a. bestemt af antallet af flytninger. En vigtig faktor for valg af bolig er muligheden for at få et job inden for en rimelig afstand til hjemmet samt boligpriserne. Figur 5.5 viser udviklingen i den gennemsnitlige kvadratmeterpris og gennemsnitlige liggetid i Greve Kommune. Udviklingen sammenlignes med gennemsnittet for Region Sjælland. Figuren viser den gennemsnitlige kvadratmeterpris og liggetid som et indeks, der er sat til at være 100 i 2010.

Figur 5.5 Udvikling i kvadratmeterpris, antal solgte boliger, gennemsnitlig liggetid (2010=100)



Kilde: Realkreditrådets boligstatistik.

Note: Den gennemsnitlige kvadratmeterpris og liggetid er baseret på solgte parcel og rækkehuse.

⁴ Kraka (2018): "Stor forskel i pendlingsafstand på tværs af køn, alder og kommuner".

Som figur 5.5 illustrerer har den gennemsnitlige liggetid for solgte parcel- og rækkehuse i Greve Kommune oplevet et betydeligt fald siden 2012. I gennemsnit er liggetiden faldet med 79 dage, svarende til 80 pct., fra 2012-17. Mellem 2016 og 2017 faldt liggetiden mere moderat med 2 pct., så den i gennemsnit udgjorde 100 dage. Den gennemsnitlige liggetid for Greve Kommune ligger dermed markant lavere end gennemsnittet for Region Sjælland på 191 dage.

Den gennemsnitlige kvadratmeterpris har ligeledes været stigende siden 2012. Mellem 2012 og 2017 har stigningen været på ca. 4.450 kr., svarende til 28 pct. Fra 2016-17 var stigningen på 3 pct. Udviklingen i Greve ligner den generelle udvikling i Region Sjælland – dog har den været mere markant.

Både stigningen i kvadratmeterprisen og faldet i liggetiden har været markant større end regionsgennemsnittet i den undersøgte periode. Det skyldes formentlig, at boligpriserne i København siden 2012 er steget kraftigt. Denne udvikling har fået boligkøbere til at kigge mod Region Sjælland, som generelt har oplevet en stigning i efterspørgslen efter boliger.⁵

⁵ Nationalbanken (2016): "Regionale aspekter på boligmarkedet".

6 UDDANNELSE

70 pct. af de beskæftigede i Greve Kommune har en kompetencegivende uddannelse. Det svarer til niveauet på regions- og landsplan. Heraf har 39 pct. af de beskæftigede en erhvervsfaglig uddannelse. Dette er over landsgennemsnittet, men lidt under regionsgennemsnittet.

Deltagelse i efter- og videreuddannelse er faldet fra 2010-17. I 2017 svarede antallet af kursister til 18 pct. af de 16-66-årige i befolkningen. På landsplan har der også været tilbagegang i antallet af kursister, og i 2017 er niveauet 23 pct. af de erhvervsaktive i alderen 16-66-år.

31% af de beskæftigede
i Greve Kommune har en videregående uddannelse. Andelen er 37 pct. på landsplan.

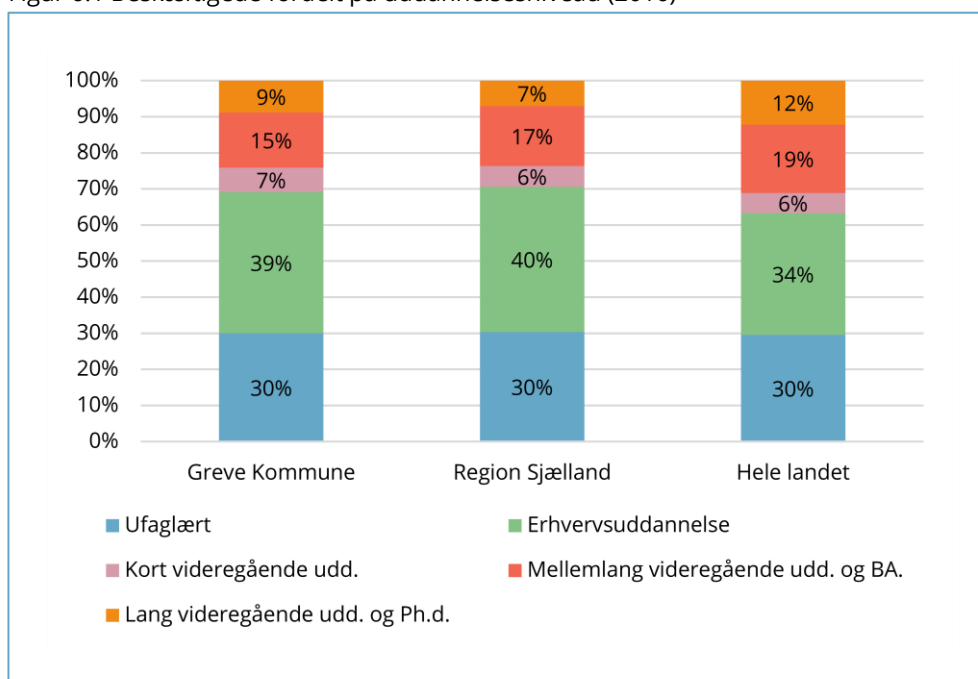
I 2017 deltog **3.800** kursister fra Greve Kommune i voksen- og efteruddannelse.

Arbejdsstyrkens uddannelsesniveau samt brugen af efter- og videreuddannelse spiller en vigtig rolle for produktiviteten og velstandsudviklingen i kommunen.

Uddannelsesniveaet i Danmark er generelt højt, men dækker over store lokale og regionale forskelle. Figur 6.1 viser beskæftigelsen fordelt på forskellige uddannelseskategorier i 2016, idet uddannelsesniveaet i Greve Kommune er sammenholdt med uddannelsesniveaet i Region Sjælland samt hele landet.

Der skelnes mellem ufaglært arbejdskraft, faglært arbejdskraft (som er personer med en erhvervsfaglig grunduddannelse) samt personer med en videregående uddannelse. Personer med en videregående uddannelse er i figuren opdelt efter personer med en kort, mellemlang eller lang uddannelse.

Figur 6.1 Beskæftigede fordelt på uddannelsesniveau (2016)



Kilde: Statistikbanken.

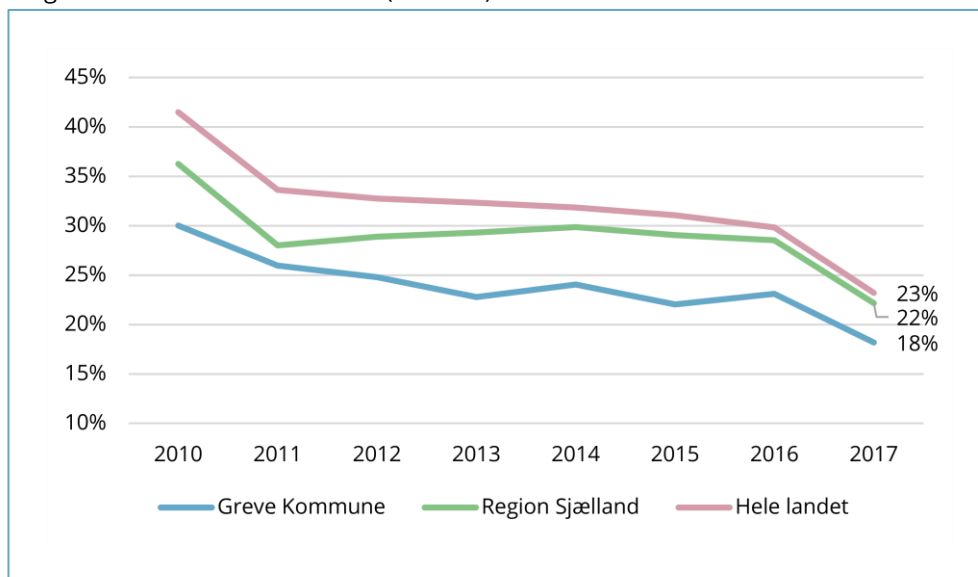
Uddannelsessammensætning blandt de beskæftigede i Greve ligner i vid udstrækning uddannelsessammensætningen i hele regionen. Figur 6.1 viser, at 30 pct. af arbejdsstyrken i Greve er ufaglært, mens 39 pct. har en erhvervsuddannelse. De resterende 31 pct. har en videregående uddannelse (kort, mellemlang eller lang videregående uddannelse).

Uddannelsesniveaet er generelt lavere i Greve Kommune end i landet som helhed. Færre i Greve Kommune og Region Sjælland har således en videregående uddannelse sammenlignet med hele landet, mens flere har en erhvervsfaglig grunduddannelse bag sig. I Greve Kommune har 31 pct. en videregående uddannelse, mens det er 37 pct. på landsplan. Derimod svarer andelen af ufaglærte i Greve til landsgennemsnittet.

En væsentlig forudsætning for at imødekomme erhvervslivets efterspørgsel er arbejdsstyrkens kompetencer og muligheder for at omstille sig til nye krav og teknologier. Et vigtigt element til opkvalificering er arbejdsstyrkens deltagelse i voksen- og efteruddannelse.

Figur 6.2 viser udviklingen i antal kursister, der deltager i voksen- og efteruddannelse i perioden 2010-17, som andel af befolkningen i den erhvervsaktive alder (16-66 år).

Figur 6.2 Kursister der har deltaget i voksen- og efteruddannelse, som andel af befolkningen i den erhvervsaktive alder (16-66 år)



Kilde: Statistikbanken.

Note: Tallene er opgjort som antal kursister ved voksen- og efteruddannelse.

Figur 6.2 viser, at antallet af kursister som andel af befolkningen i den erhvervsaktive alder (16-66 år) er gået tilbage i Greve Kommune. Andelen faldt fra 30 pct. i 2010 til 18 pct. i 2017, svarende til en nedgang på lidt ca. 3.800 kursister.

Faldet fra 2010-11, skal ses i lyset af, at finanskrisen toppede i 2010, og at der generelt er en tendens til at gøre større brug af efteruddannelse i perioder med lav produktion og efterspørgsel. Tilsvarende, var der et markant fald fra 2016-17, hvilket formentlig skyldes en faldende efterspørgsel som følge af højkonjunktoren.

Niveauet i Greve Kommune har fulgt samme tendens som i regionen og resten af landet, men dog med en generelt lavere andel i hele perioden. Niveauet i kommunen er blandt de laveste i Region Sjælland.

7 SOCIOØKONOMISKE FORHOLD OG ERHVERVSINDKOMSTER

Greve Kommune skiller sig især ud ved, at der generelt er større deltagelse i arbejdsstyrken, end hvad der er tilfældet for regionen. I 2016 var knap 25.500 personer – eller 51 pct. – i arbejdsstyrken i Greve Kommune. Det højere niveau i arbejdsstyrken skyldes en højere andel lønmodtagere.

Den gennemsnitlige erhvervsindkomst i Greve Kommune er markant højere end for regionen og hele landet. Erhvervsindkomsten er steget de seneste år, men fremgangen har været mindre end i Region Sjælland. Fremgangen i erhvervsindkomst i Greve Kommune skyldes dels fremgang i antal personer med erhvervsindkomst, dels at den gennemsnitlige erhvervsindkomst er steget.

51% af befolkningen
i Greve Kommune er i arbejdsstyrken.
I Region Sjælland er det 48,9 pct.

3,2% er den gennemsnitlige
erhvervsindkomst øget i perioden 2015-17.
På landsplan har fremgangen været 5 pct.

Indbyggernes tilknytning til arbejdsmarkedet og eventuelle beskæftigelse giver indsigt i borgernes generelle færdigheder og levevilkår. Der skelnes mellem personer i arbejdsstyrken, som står til rådighed for arbejdsmarkedet, og personer uden for arbejdsstyrken.

Tabel 7.1 viser befolkningens socioøkonomiske status i Greve Kommune i 2016. Personer i arbejdsstyrken kan enten være i beskæftigelse som selvstændig eller lønmodtager. Der skelnes desuden i tabellen mellem personer, der er uden for arbejdsstyrken i den erhvervsaktive alder (16-64 år), og øvrige personer, som er under 16 år eller over 64 år. For at vurdere fordelingen i Greve sammenlignes der i tabellen med Region Sjælland og hele landet.

Tabel 7.1 Befolkningens socioøkonomiske status (2016)

	Greve Kommune	Region Sjælland	Hele landet
Personer i arbejdsstyrken:			
Selvstændige	2,8%	3,5%	3,3%
Lønmodtagere	46,8%	43,7%	45,5%
Arbejdsløse	1,4%	1,7%	1,7%
Personer uden for arbejdsstyrken:			
Personer i den erhvervsaktive alder (16-64 år)	13,6%	16,9%	17,1%
Heraf personer under uddannelse i den erhvervsaktive alder (16-64 år)	3,6%	4,1%	5,0%
Øvrige personer uden for arbejdsstyrken (under 16 år eller over 64 år)	35,4%	34,2%	32,4%

Kilde: Statistikbanken.

I 4. kvartal 2016 var der i Greve Kommune næsten 50.000 indbyggere, hvoraf knap 25.500 personer var en del af arbejdsstyrken, og knap 24.500 personer var uden for arbejdsstyrken. Andelen af personer i arbejdsstyrken er markant højere end i Region Sjælland, og marginalt højere end landsgennemsnittet.

Det højere niveau i arbejdsstyrken skyldes en højere andel lønmodtagere, mens der er en lavere andel selvstændige end Region Sjælland og landsgennemsnittet. Andelen af arbejdsløse er ligeledes lavere.

13,6 pct. af indbyggerne i den erhvervsaktive alder mellem 16-64 år i kommunen, står uden for arbejdsmarkedet. Heraf er 3,6 pct. under uddannelse. Andelen af personer som står uden for arbejdsmarkedet, er betydeligt lavere end regions- og landsgennemsnittet.

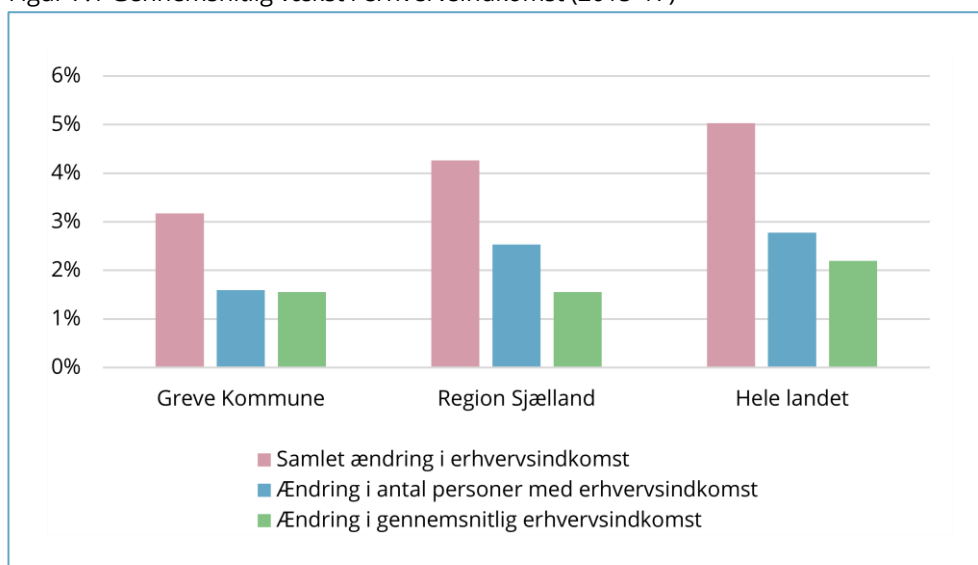
35,4 pct. af indbyggerne i Greve Kommune er uden for den erhvervsaktive alder mellem 16-64 år, hvilket er et lidt højere niveau end Region Sjælland og landsgennemsnittet. Med

andre ord har Greve Kommune en høj andel der er uden for arbejdsstyrken pga. alder, hvilket dog opvejes af en høj andel i arbejdsstyrken blandt de 16-64-årige.

Den gennemsnitlige erhvervsindkomst pr. beskæftiget borger i Greve Kommune var i 2017 på knap 361.000 kr., hvilket er markant højere end lands- og regionsgennemsnittet. I 2017 var den gennemsnitlige erhvervsindkomst på landsplan på knap 319.000 kr. Figur 7.1 viser den gennemsnitlige vækst i erhvervsindkomst i Greve Kommune sammenlignet med regionen og hele landet. Væksten er beregnet over perioden 2015-17.

Ændringer i erhvervsindkomst kan skyldes to faktorer. For det første kan ændringer i erhvervsindkomst skyldes ændringer i antallet af personer med erhvervsindkomst. For det andet, kan ændringer i erhvervsindkomst skyldes ændringer i den gennemsnitlige erhvervsindkomst. Figur 7.1 viser både den samlede, gennemsnitlige vækst i erhvervsindkomst og væksten i de to underliggende forklaringsfaktorer.

Figur 7.1 Gennemsnitlig vækst i erhvervsindkomst (2015-17)



Kilde: Statistikbanken.

Fra 2015-17 steg den samlede erhvervsindkomst i Greve Kommune med 3,2 pct. Stigningen i erhvervsindkomst skyldes dels en stigning i antallet af personer med erhvervsindkomst (1,6 pct.) og dels en stigning i den gennemsnitlige erhvervsindkomst (1,6 pct.).

Stigningen i erhvervsindkomst ligger 1 procentpoint under niveauet i regionen som helhed. Dette skyldes primært den mindre vækst i antallet af personer med erhvervsindkomst i Greve Kommune. Væksten i erhvervsindkomst i Greve og for hele regionen er lavere end på landsplan.

8 BRUG AF ERHVERVS- FREMME

Virksomhedernes brug af erhvervsfremme betegner andelen af virksomheder i kommunen, der har benyttet forskellige typer af regionale og nationale erhvervsfremmetilbud.

60 virksomheder i Greve benyttede i perioden 2015-17 mindst ét erhvervsfremmetilbud. Det svarer til 2,7 pct. af virksomhedsbestanden i Greve Kommune. Flest virksomheder har gjort brugt af væstkortlægning i Væksthuset.

Andelen af brugere i Greve er mindre end i Region Sjælland og for hele landet. Den mindre brug af erhvervsfremme kan primært tilskrives en begrænset brug af Eksportrådet, strukturfondsprojekter og Danmarks Innovationsfond.

2,7%

af virksomhederne i Greve Kommune har benyttet erhvervsfremmetilbud.

1,7% har benyttet væstkortlægning i Væksthuset.

Dette kapitel har fokus på de lokale virksomheders brug af regionale og nationale erhvervsfremmetilbud. Adgangen til erhvervsfremmetilbud er et vigtigt, lokalt rammevilkår, og mange kommuner tilbyder lokal erhvervsservice, der bl.a. kan sikre de lokale virksomheder nem og effektiv indgang til relevante, regionale og nationale erhvervsfremmetilbud.

Der kan være stor lokal variation i virksomhedernes brug af offentligt støttede erhvervsfremmetilbud. Tabel 8.1 viser andelen af virksomheder, der har benyttet forskellige typer af erhvervsfremmetilbud. Tabellen viser, om virksomhederne i Greve Kommune udnytter mulighederne i erhvervsfremmesystemet i samme omfang som i regionen og på landsplan.

Tabel 8.1 Antal og andel brugere af regional og national erhvervsfremme (2015-17)

	Antal brugere i Greve	Brugere i pct. af virksomhedsbestanden		
		Greve Kommune	Region Sjælland	Hele landet
Vækstkortlægning i Væksthuset	37	1,7%	1,7%	1,8%
Eksportrådet	14	0,6%	0,6%	1,2%
Nationale innovationsfremmeordninger	6	0,3%	0,3%	0,6%
Strukturfondsprogrammer	19	0,9%	1,8%	1,5%
Mindst en af ovenstående	60	2,7%	3,4%	4,1%

Kilde: Brugen af regional og national erhvervsfremme er baseret på brugeroplysninger fra Væksthusstatistikken, InnovationDanmark databasen, statistik over deltagelse i strukturfondsprojekter og Eksportrådets kundedatabase for perioden 2015-17.

Note: Nationale innovationsfremmeordninger omfatter Grand Solutions, Industrial Researcher og InnoBooster. Kommunens virksomheder omfatter private virksomheder med en årlig omsætning, der svarer til mindst et årsværk. Det skal understreges, at langt fra alle virksomheder er i målgruppen for de pågældende aktiviteter. Men tabellen giver et billede af, hvor meget erhvervslivet i kommunen samlet gør brug af aktiviteterne sammenlignet med resten af landet. Bemærk at Vækstfonden er ikke omfattet af tabellen.

I perioden 2015-17 brugte 60 af Greves virksomheder mindst ét erhvervsfremme tilbud. Det svarer til, at 2,7 pct. af de private virksomheder benyttede mindst ét tilbud i løbet af den treårige periode. Andelen af brugere er i Greve Kommune lavere end i Region Sjælland og på landsplan.

Den lave andel kan tilskrives, at relativt få af kommunens virksomheder har deltaget i strukturfondsprogrammer. Det har i alt 0,9 pct. af virksomhederne, mens den tilsvarende andel var hhv. 1,8 pct. i Region Sjælland og 1,5 pct. på landsplan.

Til gengæld har en regions- og landstilsvarende andel af virksomhederne i Greve Kommune benyttet øvrige erhvervsfremmetilbud i Væksthuset, Eksportrådet samt nationale

innovationsordninger, som omfatter Innovations Fondens programmer (Grand Solutions, Industrial Researcher og InnoBooster). Andelen der har benyttet disse erhvervsfremmeordninger, er på niveau med både Region Sjælland og gennemsnittet for hele Danmark.



9 HVEM TRÆKKER VÆKSTEN?

De større virksomheder med mere end 50 ansatte tegner sig for en stigende andel af beskæftigelsen i Greve Kommune.

I Greve Kommune har jobvæksten de seneste år været stærkest inden for lokalt orienterede erhverv, såsom bygge & anlæg.

Virksomhederne med høj vækst skabte 25 pct. af alle fuldtidsjobs inden for internationalt konkurrerende erhverv i perioden 2014-17.

Samtidig spiller iværksætterne en central rolle for beskæftigelsen. Virksomheder etableret efter 2010 beskæftiger knap 1.400 fuldtidsansatte i 2017.

46%

af de beskæftigede er ansat i virksomheder med 20 fuldtidsansatte eller mere.

Fra 2012-17 er antallet af beskæftigede i virksomheder med over 50 ansatte øget med **710** fuldtidsårsværk.

Hvilke typer af erhverv og virksomheder, der trækker væksten, kan bidrage til at skabe en bredere forståelse af kommunens samlede erhvervspræstationer og have betydning for prioriteringerne i den lokale erhvervspolitik. Særanalysen bidrager bl.a. til at belyse, om væksten primært er drevet af lokalt konkurrerende erhverv, som fx detailhandel, eller internationalt konkurrerende erhverv, som fx fremstillingsvirksomhed. Tilsvarende bidrager særtemaet til at afdække den rolle, som fx iværksættere og yngre virksomheder spiller for væksten i Greve Kommune sammenlignet med regionen og hele landet.

Tabel 9.1 viser fordelingen i antal fuldtidsjobs på virksomhedsstørrelser for årene 2012, 2015 samt 2017. Desuden viser tabellen den absolutte vækst i antal fuldtidsjobs for perioden 2012-17.

Tabel 9.1 Antal fuldtidsjobs, fordelt på virksomhedsstørrelser

	2012	2015	2017	Vækst i antal fuldtidsjobs 2012-17
0,5-1 årsværk	1.177	1.147	1.220	43
2-9 årsværk	3.133	3.066	3.066	-67
10-19 årsværk	1.334	1.585	1.766	432
20-49 årsværk	2.200	1.863	2.148	-52
+50 årsværk	2.487	3.248	3.197	710
Uden fysisk arbejdssted	363	342	275	-88
I alt	10.693	11.250	11.672	979

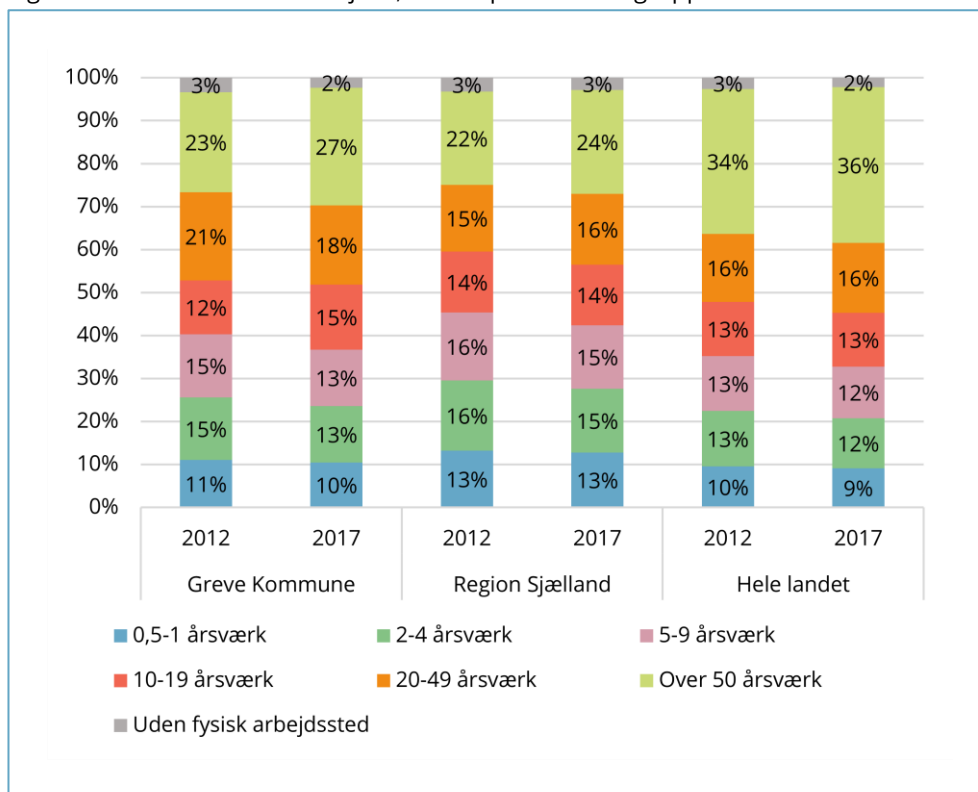
Kilde: Danmarks Statistik (særkørsel).

Det samlede antal fuldtidsjobs i Greve Kommune er steget med knap 1.000 årsværk fra 2012-17. En tredjedel af alle fuldtidsårsværk i Greve er beskæftiget i mindre virksomheder med færre end 10 fuldtidsansatte personer. De mindre virksomheder stod imidlertid for en meget lille andel af den absolutte vækst i antal fuldtidsjobs.

De store virksomheder med over 50 fuldtidsansatte tegner sig for den største absolutte vækst. Fra 2012-17 steg antallet af beskæftigede i kategorien 50+ virksomheder med 710 fuldtidsbeskæftigede, men også virksomhederne med 10-19 årsværk tegner sig for en betydelig stigning i antal fuldtidsjobs.

Figur 9.1 viser vækst i andel fuldtidsjobs, fordelt på størrelsesgrupper for hhv. Greve Kommune, regionen og hele landet.

Figur 9.1 Vækst i andel fuldtidsjobs, fordelt på størrelsesgrupper



Kilde: Danmarks Statistik (særkørsel).

I Greve er lidt over en tredjedel af alle fuldtidsansatte beskæftiget i mindre virksomheder med under 10 fuldtidsansatte personer i 2017. Det er lidt færre end i Region Sjælland, men højere end for hele landet.

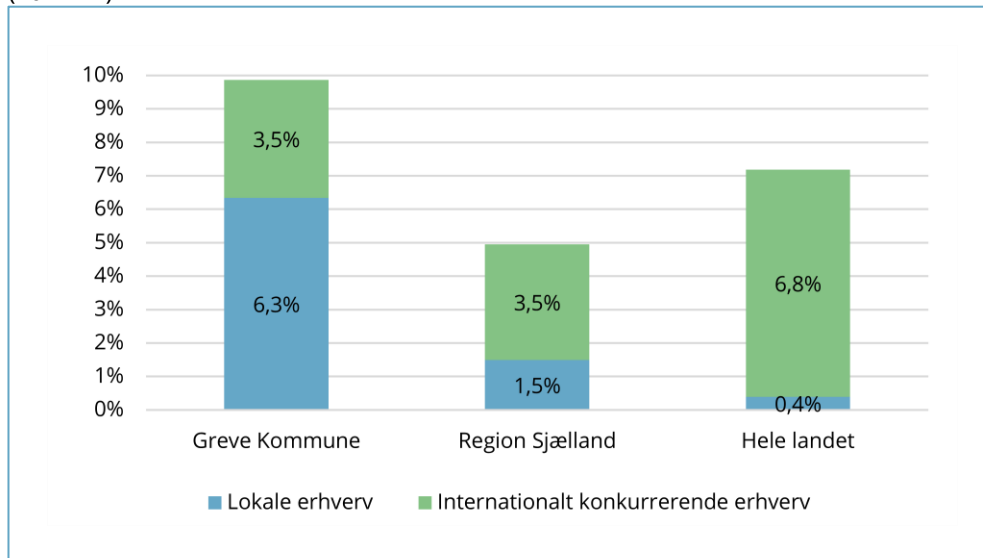
Det overordnede billede er, at beskæftigelsesfremgangen i Greve er drevet af de mellemstore og større virksomheder. Virksomhederne med 10-19 årsværk og over 50 årsværk tegner sig for en voksende andel af beskæftigelsen. De mindre virksomheder med under 10 årsværk udgør således i 2017 en mindre andel af den samlede fuldtidsbeskæftigelse sammenlignet med 2012.

På regions- og landsplan er der ligeledes en tendens til, at de større virksomheder med over 50 ansatte tegner sig for en stigende andel af den samlede beskæftigelse.

Figur 9.2 viser vækst i fuldtidsjobs for perioden 2012-17, fordelt på lokale og internationalt konkurrerende erhverv. Væksten i fuldtidsjobs i Greve Kommune er sammenholdt med Region Sjælland og hele landet.

Internationalt konkurrerende erhverv består af brancher med stor direkte eller indirekte eksport samt af virksomheder inden for lokalt orienterede erhverv, som har erfaring med eksport.⁶

Figur 9.2 Vækst i fuldtidsjobs fordelt på lokale og internationalt konkurrerende erhverv (2012-17)



Kilde: Danmarks Statistik (særkørsel).

Der har været en relativ stor vækst i antallet af fuldtidsjobs i Greve Kommune sammenlignet med Region Sjælland og hele landet. Fra 2012-17 steg antallet af fuldtidsjobs med 9,8 pct. i Greve Kommune. På landsplan steg antallet af fuldtidsjobs med 7,2 pct. i samme periode.

På landsplan er væksten i antallet af fuldtidsbeskæftigede personer primært drevet af virksomheder tilhørende internationalt konkurrerende erhverv. Fra 2012-17 steg antallet af fuldtidsjobs i internationalt konkurrerende erhverv med 6,8 pct., mens antallet af fuldtidsjobs i lokale erhverv steg med 0,4 pct.

I Greve Kommune er væksten i fuldtidsjobs især drevet af virksomheder i lokalt orienterede erhverv, som fx bygge & anlæg og operationel service. Fuldtidsbeskæftigelsen inden for lokalt orienterede erhverv steg med 6,3 pct. i perioden 2012-17.

Internationalt konkurrerende erhverv, som fx fremstillingsvirksomheder, spiller også en væsentlig rolle i beskæftigelsesudviklingen i Greve Kommune. I 2012-17 steg fuldtidsbeskæftigelsen inden for internationalt konkurrerende erhverv med 3,5 pct. Det er på niveau med Region Sjælland, men lavere end for hele landet.

⁶ Se metodekapitel i IRIS Group (2015): "Det Midtjyske Vækstlag" for en uddybning af afgrænsningen af internationalt orienterede erhverv.

Tabel 9.2 viser de største virksomheder i Greve Kommune, deres branchetilhørsforhold, antal ansatte samt antal fuldtidsjobs. Grundet diskretionshensyn er antal fuldtidsjobs og antal ansatte angivet som intervaller.

Tabel 9.2 De største virksomheder (2017)

Virksomhed	Branche	Antal fuldtidsårsværk	Antal ansatte
Bilka	Detailhandel	200-499	500-749
Snedkermester Arne Pedersen A/S	Bygge- og anlæg	100-199	100-199
Leman International System Transport A/S	Transport og godshåndtering	100-199	100-199
GAP Enterprise Aps	Bygge- og anlæg	100-199	100-199
Hovedstadens Bygningsentreprise A/S	Bygge- og anlæg	100-199	100-199
Blue Water Shipping A/S	Transport og godshåndtering	100-199	100-199
Aldi Karlslunde K/S Central-lager	Detailhandel	100-199	100-199
H&M Hennes & Mauritz A/S	Detailhandel	100-199	100-199
Bwt Hoh A/S	Industri	100-199	100-199
Arkil A/S	Bygge- og anlæg	50-99	100-199
Man Truck & Bus Danmark A/S	Engroshandel	50-99	100-199
Føtex Greve Centret	Detailhandel	50-99	100-199
Lpgistikkompaniet Aps	Transport og godshåndtering	50-99	100-199

Kilde: Danmarks Statistik (særkørsel).

Den ubestridte største virksomhed i Greve er detailvirksomheden Bilka, som beskæftiger 500-749 ansatte, svarende til 200-499 fuldtidsårsværk.

De næststørste virksomheder beskæftiger hver især 100-199 fuldtidsårsværk. Fem af de otte virksomheder med 100-199 fuldtidsårsværk er inden for transport eller bygge & anlægsbranchen, som er blandt de dominerende brancher i Greve Kommune. De ni største virksomheder med minimum 100 årsværk beskæftiger tilsammen 9-18 pct. af alle fuldtidsansatte personer i kommunen.

Tabel 9.3 viser udviklingen i antal fuldtidsjobs skabt af iværksættervirksomheder etableret i hhv. 2010-11, 2012-13 samt 2014-15.

Tabel 9.3 Udvikling i antal fuldtidsjobs skabt af iværksættervirksomheder

	Iværksættervirksomheder etableret i 2010-11	Iværksættervirksomheder etableret i 2012-13	Iværksættervirksomheder etableret i 2014-15
2011	235		
2013	320	345	
2015	361	592	223
2017	296	707	395

Kilde: Danmarks Statistik (særkørsel).

Der blev i alt skabt 1.250 virksomheder i perioden fra 2010-15, hvoraf 61 pct. fortsat eksisterede i 2017.

I 2010-11 blev der etableret 517 virksomheder. I 2011 havde de virksomheder skabt 235 fuldtidsjobs, hvorefter antallet af fuldtidsjobs steg frem mod 2015. I 2017 eksisterede 206 virksomheder – eller 40 pct. – af de oprindelige 517 virksomheder. De overlevende virksomheder beskæftigede tilsammen 296 fuldtidsårsværk.

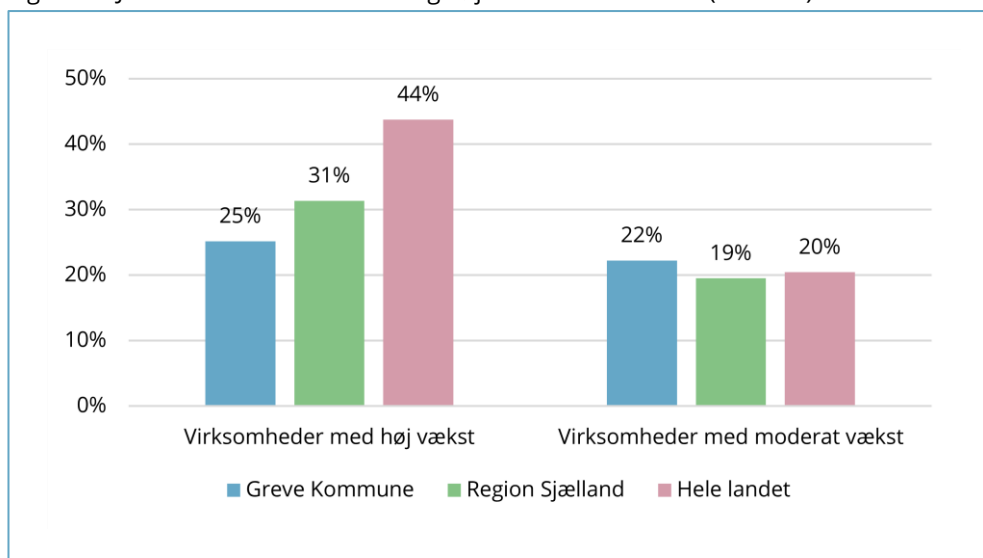
I 2012-13 blev der etableret 477 virksomheder, hvoraf 52 pct. eller 248 virksomheder fortsat eksisterede i 2017. Antallet af fuldtidsjobs har været stigende gennem hele perioden. I 2017 beskæftigede virksomhederne etableret i 2012-13 i gennemsnit næsten tre fuldtidsansatte personer. Til sammenligning beskæftigede virksomhederne etableret i 2014-15 i gennemsnit 1,3 fuldtidsansatte i 2017.

Samlet bidrager iværksættere og yngre virksomheder etableret i perioden 2010-15 med knap 1.400 fuldtidsårsværk i 2017.

Figur 9.3 undersøger vækst og højvækstvirksomhedernes betydning for den lokale jobskabelse i Greve Kommune. Figuren viser andelen af fuldtidsjobs i 2017, som er blevet skabt af vækstvirksomheder inden for internationalt konkurrerende erhverv i løbet af de seneste tre år (2014-17). Der skelnes mellem virksomheder med høj vækst og virksomheder med moderat vækst. Den lokale jobskabelse i Greve Kommune sammenlignes med jobskabelsen i regionen og hele landet.



Figur 9.3 Jobskabelse blandt vækst- og højvækstvirksomheder (2014-17)



Kilde: Danmarks Statistik (særkørsel).

Note: Vækstvirksomheder defineres som virksomheder, der har haft en absolut vækst på 3 mio. kr. eller derover de seneste tre år. Vækstvirksomheder kategoriseres som højvækstvirksomhed, hvis den har (1) 5-9 årsværk i analyseåret og en årlig vækst på 30 pct. eller derover de seneste tre år, eller (2) over 10 årsværk i analyseåret og en årlig vækst på 20 pct. eller derover de seneste tre år. For vækstvirksomheder med moderat vækst kræves det for et tilsvarende antal årsværk, at virksomheden har haft en årlig vækst på hhv. 10-30 pct. og 10-20 pct. de seneste tre år.

I 2017 var der 14 virksomheder inden for internationalt konkurrerende erhverv med høj vækst i Greve Kommune. Lidt flere virksomheder inden for internationalt konkurrerende erhverv i Greve havde moderat vækst. I 2017 havde 20 virksomheder moderat vækst.

Højvækstvirksomhederne i Greve skabte relativt færre fuldtidsjobs sammenlignet med regionen og hele landet. I perioden 2014-17 skabte virksomhederne med høj vækst 25 pct. af alle fuldtidsjobs i kommunen, mens denne gruppe af virksomheder stod for 44 pct. af jobskabelsen på landsplan.

I modsætning står virksomheder med moderat vækst for en relativt større andel af jobskabelsen i Greve Kommune sammenlignet med regionen og hele landet. I løbet af de seneste tre år (2014-17) skabte virksomhederne med moderat vækst 128 fuldtidsjobs. Det svarer til 22 pct. af alle skabte fuldtidsjobs inden for internationalt konkurrerende erhverv i Greve Kommune.

Bilag

Erhvervsspecialisering og udvikling i beskæftigelsen (2010-17)

Branche	Specialiserings-grad 2017	Ændring i specialiserings-grad 2010-17	Antal årsværk 2017
Transport	2,38	0,72	1520
Bygge & anlæg	1,72	0,44	1872
Detailhandel	1,61	-0,22	2104
Operationel service	1,44	-0,06	1177
Engroshandel	1,28	-0,23	1350
Private velfærdsinstitutioner	1,17	0,33	284
Ejendomshandel og udlejning	1,01	-0,01	308
Råstof, energi og forsyning mv.	0,87	-0,06	99
Metalindustri	0,86	-0,07	225
Sundhedsvæsen	0,81	-0,13	224
Undervisning	0,80	-0,01	212
Kultur og fritid	0,78	-0,20	143
Andre serviceydelser mv.	0,73	0,09	240
Maskin- og transportmiddelindustri	0,71	0,14	297
Elektronikindustri	0,62	-0,21	106
Reklame og øvrig erhvervsservice	0,56	0,04	120
Hoteller og restauranter	0,47	-0,11	236
Rådgivning, forskning og udvikling	0,46	-0,19	349
Møbel og anden industri mv.	0,42	-0,04	85
Tele, IT og information	0,40	-0,05	198
Landbrug, skovbrug og fiskeri	0,35	0,07	152
Finansiering og forsikring	0,30	-0,06	155
Farma og kemisk industri, mv.	0,29	-0,10	127
Forlag, tv og radio	0,24	-0,01	40
Tekstil, træ og papirindustri mv.	0,20	-0,29	32
Levnedsmiddelindustri	0,10	-0,22	31
Uoplyst aktivitet	0,00	-1,78	0

IRIS GROUP

JORCKS PASSAGE 1B, 4. SAL | DK-1162 KØBENHAVN K
IRISGROUP@IRISGROUP.DK | WWW.IRISGROUP.DK