

VÆKST OG VÆKSTVILKÅR I REGION SJÆLLAND 2018



FORORD

Denne rapport præsenterer aktuelle, erhvervsrelevante indikatorer for Region Sjælland. Indikatorerne dækker erhvervsmæssige præstationer, der bl.a. vedrører værdiskabelse, produktivitet, antal nye virksomheder, beskæftigelse og eksport i sjællandske virksomheder. Rapporten indeholder endvidere relevante nøgletal for de lokale vækstvilkår med fokus på arbejdsmarked, pendling, uddannelse, erhvervsindkomster samt virksomhedernes brug af erhvervs- og innovationsfremme, mv. Rapporten giver et solidt videngrundlag for at styrke og målrette den erhvervspolitiske indsats til gavn for regional vækst- og erhvervsudvikling.

God læselyst.



INDHOLD

SAMMENFATNING	4
DEL I VÆKST OG ERHVERVSPRÆSTATIONER	6
1 VÆRDISKABELSE OG PRODUKTIVITET	7
2 ARBEJDSSTEDER OG BESKÆFTIGELSE	17
3 IVÆRKSÆTTERI OG VÆKSTVIRKSOMHEDER	25
4 EKSPORT	32
5 INNOVATION	37
DEL II VÆKSTVILKÅR OG RAMMEBETINGELSER	41
6 ARBEJDSMARKED, BOSÆTNING OG PENDLING	42
7 UDDANNELSE	51
8 SOCIOØKONOMISKE FORHOLD OG ERHVERVSINDKOMSTER	57
9 SAMARBEJDE OM INNOVATION	67
10 BRUG AF ERHVERVSFREMME	70

SAMMENFATNING

Region Sjælland har de senere år oplevet pæn fremgang i den samlede værdi, som skabes i regionens private virksomheder. I perioden 2015-17 steg den samlede værdiskabelse med omkring 3 pct. Fremgangen har dog været lavere end på landsplan og under niveauet i bl.a. Region Hovedstaden og Region Midtjylland, hvor værdiskabelsen gik frem med 7 pct. i samme periode.

Den øgede værdiskabelse i Region Sjælland er både drevet af, at flere er kommet i beskæftigelse og af, at de beskæftigede er blevet mere produktive. Beskæftigelsesfremgangen er særligt båret af de større virksomheder med mere end 20 ansatte.

Alle dele af det private erhvervsliv har bidraget positivt til den stigende værdiskabelse, men det er særligt i industrien, at der har været fremgang i produktiviteten. Bidraget fra de øvrige sektorer kan i højere grad tilskrives fremgang i beskæftigelsen.

Region Sjælland har den næsthøjeste andel af nyetablerede virksomheder blandt de danske regioner, kun overgået af Region Hovedstaden.

Andelen af nye virksomheder, som overlever de første 3 år, har været stigende. Overlevelsesraten for nye virksomheder i Region Sjælland er knap 56 pct., som er tæt på landsgennemsnittet.

Virksomhederne i Region Sjælland investerer mindre i innovation sammenlignet med de øvrige regioner (med undtagelse af Region Nordjylland). I perioden 2014-17 investerede virksomhederne i regionen under 1 pct. af den samlede værdiskabelse i forskning og innovation.

En faldende andel af virksomhederne i Region Sjælland gennemfører innovationsaktiviteter. I alt gennemførte 42 pct. af virksomhederne innovationsaktiviteter i 2013-16, hvoraf 15 pct. af virksomhederne i regionen introducerede nye varer og tjenester i 2016. På landsplan var det 22 pct. af virksomhederne.

I 2016 eksporterede virksomhederne i Region Sjælland varer og tjenester for næsten 85 mia. kr. Det svarer til 30,5 pct. af den samlede produktionsværdi. På landsplan udgør eksportandelen 35,3 pct.

Et voksende antal af Region Sjællands indbyggere pendler, og flere pendler længere for at arbejde. Siden 2013 er antallet af personer, der pendler til Region Hovedstaden, steget med 11 pct. I 2016 pendlede knap 99.000 beskæftigede i Region Sjælland til Region Hovedstaden. Det svarer til 25 pct. af alle beskæftigede i regionen.

Trods stigende mobilitet oplever markant flere virksomheder vanskeligheder ved at skaffe kvalificeret arbejdskraft. Andelen af ubesatte stillinger er steget med 57 pct. i forhold til 1. kvartal 2014.

Ledigheden i Region Sjælland er meget lav, og ledigheden er faldende. Andelen af udenlandsk arbejdskraft er steget, men andelen er fortsat lavere end i de øvrige danske regioner.

40 pct. af arbejdsstyrken i Region Sjælland har en erhvervsfaglig baggrund. Det er en lidt højere andel end i de øvrige regioner. Andelen af beskæftigede personer i private brancher med en videregående uddannelse er steget jævnt siden 2017.

Andelen af arbejdsstyrken, der har deltaget i voksen- og efteruddannelseskurser, har været faldende de seneste år. Den faldende efteruddannelsesaktivitet er et velkendt fænomen, når det går godt i dansk økonomi.

En væsentlig vækstbarriere for virksomhederne i regionen er at tiltrække arbejdskraft med en erhvervsfaglig uddannelse. Antallet af personer, som tager en erhvervsfaglig uddannelse, er faldet med 7 pct. siden 2012.

5,5 pct. af de sjællandske virksomheder benyttede i perioden 2015-17 regionale eller nationale erhvervsfremmetilbud. Det er en noget lavere andel end på landsplan, hvor andelen er 8,5 pct.

VÆKST OG ERHVERVS- PRÆSTATIONER

1

VÆRDISKABELSE OG PRODUKTIVITET

2

ARBEJDSPLADSER OG BESKÆFTIGELSE

3

IVÆRKSÆTTERI OG
VÆKSTVIRKSOMHEDER

4

EKSPORT

5

INNOVATION

1 VÆRDISKABELSE OG PRODUKTIVITET

Den samlede værdiskabelse har været stigende i Region Sjælland de senere år, men væksten har været noget svagere end på landsplan.

Efter et markant fald i værdiskabelse op til og under finanskrisen er den samlede værdiskabelse vokset støt. I dag er værdiskabelsen næsten tilbage på niveauet fra før finanskrisen. I de seneste år har alle private sektorer oplevet stigende værdiskabelse og bidraget til fremgangen.

Produktiviteten i regionens virksomheder er stigende, men i de senere år har produktivetsstigningen været mindre end i en række andre danske regioner. Det er i meget høj grad industrien, der har været drivkraft for produktivetsvæksten.

Region Sjælland har en højere andel af lavproduktive virksomheder end de danske øvrige regioner.

Den samlede private værdiskabelse steg **3%**
i Region Sjælland i perioden 2015-17.

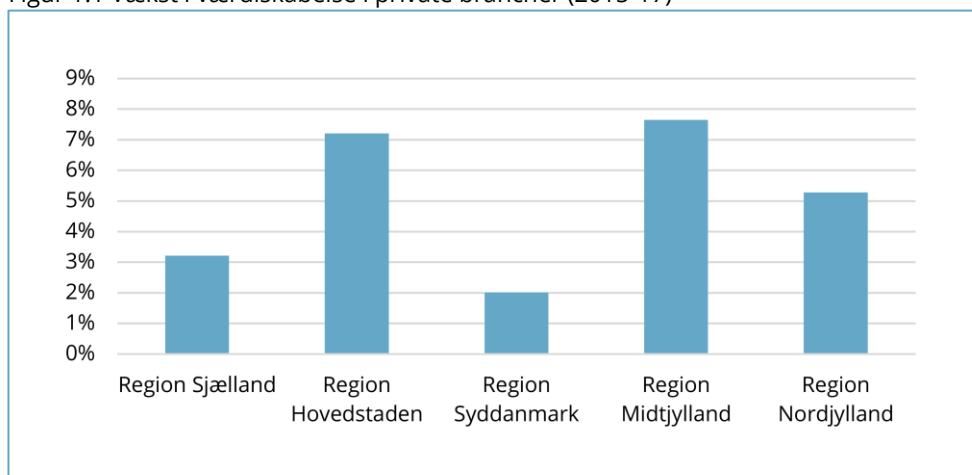
Timeproduktiviteten har været stigende siden
2009, men steg kun **1%** i den seneste
periode fra 2015-2017.

Sammenligning af regional vækst i værdiskabelse i private brancher

Værdiskabelse og produktivitet i den private sektor har stor betydning for Danmarks samlede velstandsudvikling. Værdiskabelsen er et udtryk for den samlede værdi, som bliver skabt i regionens private virksomheder. Fremgang i værdiskabelsen er forudsætningen for at kunne udbetale højere lønninger og sikre bedre afkast af investeringer i maskiner og bygninger.

Figur 1.1. viser væksten i værdiskabelsen i det private erhvervsliv i de fem danske regioner i perioden 2015-17.

Figur 1.1 Vækst i værdiskabelse i private brancher (2015-17)



Kilde: Statistikbanken.

Der har de seneste år været en pæn vækst i den private værdiskabelse i alle danske regioner. I Region Sjælland er værdiskabelsen gået frem med godt 3 pct. Topscorerne er Region Midtjylland og Region Hovedstaden, hvor væksten har været på mere end 7 pct.

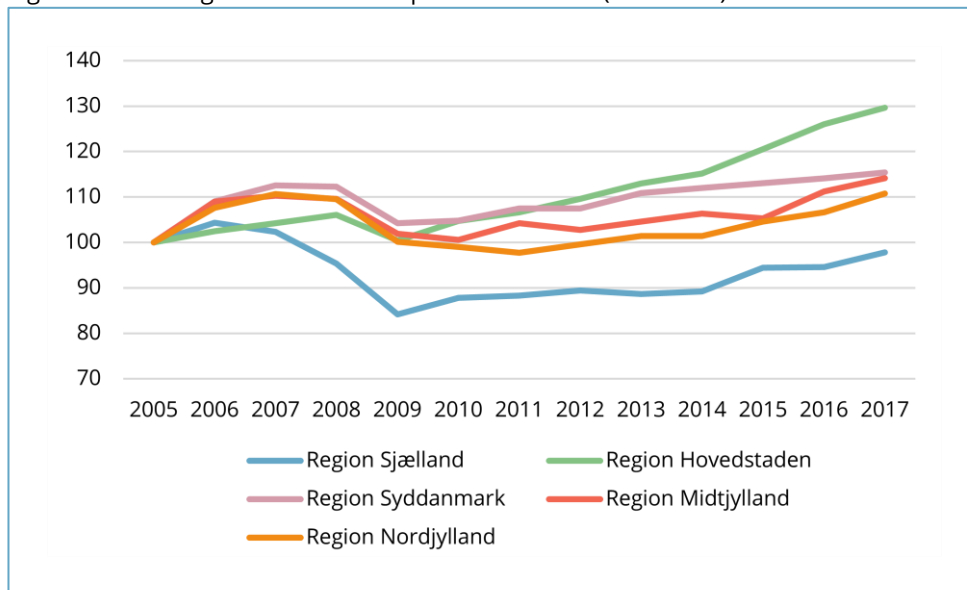
Den øgede værdiskabelse i Region Sjælland er i høj grad trukket af stigende indenlandsk efterspørgsel efter ydelser fra regionens mange håndværk- og serviceerhverv, mens øget eksport spiller en større rolle som drivkraft for væksten i bl.a. Region Midtjylland og Hovedstaden.

Udviklingen i værdiskabelsen i private brancher

Denne indikator viser udviklingen i værdiskabelsen i private brancher for hele perioden 2005-2017. Udviklingen vises for de fem regioner på et indeks, hvor startåret 2005=100.

Udviklingen i Region Sjælland adskiller sig en del fra udviklingen i de øvrige danske regioner. I årene 2007-2009 op til og under finanskrisen oplevede Region Sjælland en markant tilbagegang i værdiskabelsen. I de øvrige danske regioner var tilbagegangen både mindre og mere kortvarig.

Figur 1.2 Udvikling i værdiskabelse i private brancher (2005=100)



Kilde: Statistikbanken.

For Region Sjælland var årene efter finanskrisen præget af en svag vækst. Det er først omkring 2014, at der atter er væsentlig fremgang i værdiskabelsen, og først i 2017 var værdiskabelsen ved at være tilbage på samme niveau som i 2005.

Private brancher omfatter alle sektorer eksklusiv offentlig administration, undervisning og sundhed. Udover private virksomheder omfatter det også offentlige virksomheder og non-profit-institutioner rettet mod husholdninger, som fx privatskoler, velgørende organisationer og fagforeninger.

Private virksomheder omfatter alle virksomheder uafhængig af sektor, som efter arbejdsstedets branche og økonomiske virksomhedsform kan identificeres som en privat virksomhed. Private virksomheder omfatter også private nonprofit organisationer. Kun virksomheder med væsentlig økonomisk aktivitet er inkluderet. Det vil med andre ord sige, at private virksomheder er afgrænset til virksomheder, hvor der præsteres en arbejdsindsats svarende til mindst et halvt fuldtidsårsværk.

Værdiskabelsen måler den merværdi, som en virksomhed skaber, når den producerer. Den beregnes som forskellen i værdien af de varer og tjenesteydelser, som virksomheden bruger, og de varer og tjenesteydelser, som den producerer. For en given kommune er virksomhedernes værdiskabelse lagt ud på arbejdsstederne hjemhørende i kommunen. Hvor udviklingen i værdiskabelsen er vist, er værdiskabelsen renset for prisstigninger.

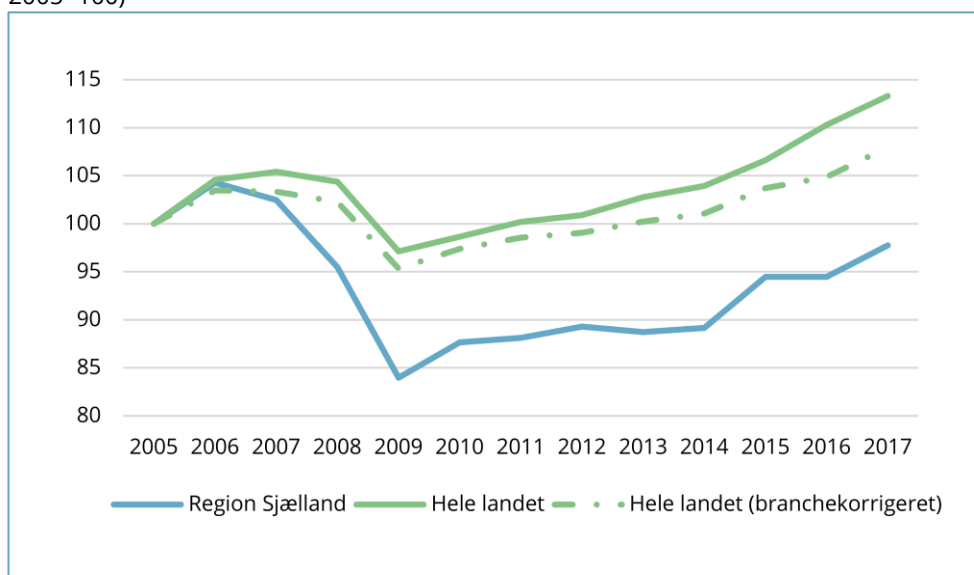
Timeproduktiviteten udtrykker den merværdi, som virksomhederne skaber pr. arbejdstime. Timeproduktiviteten afhænger af 1) arbejdskraftens kvalitet, 2) brugen af maskiner, IT mv. samt 3) hvor effektivt virksomhederne anvender ressourcerne til at skabe output.

Udviklingen i værdiskabelsen i private brancher – korrigeret

Når Region Sjælland har oplevet en mere begrænset vækst, skyldes det bl.a. forskelle i erhvervsstrukturen i de danske regioner.

Figuren neden under illustrerer den faktiske udvikling i værdiskabelsen i Region Sjælland og hele landet, samt hvordan udviklingen havde været i hele landet, hvis branchestrukturen i resten af landet havde været som i Region Sjælland.

Figur 1.3 Indekseret udvikling i værdiskabelse i private brancher – korrigeret (indeks 2005=100)



Kilde: Statistikbanken.

Figuren viser, at omkring en tredjedel af den lavere vækst i Region Sjælland i forhold til resten af landet kan tilskrives, at Region Sjælland er specialiseret inden for brancher med lav vækst.

Men figuren indikerer samtidig, at selv når der tages højde for forskelle i erhvervsstruktur, så er der et betydeligt potentiale for yderligere vækst blandt de sjællandske virksomheder.

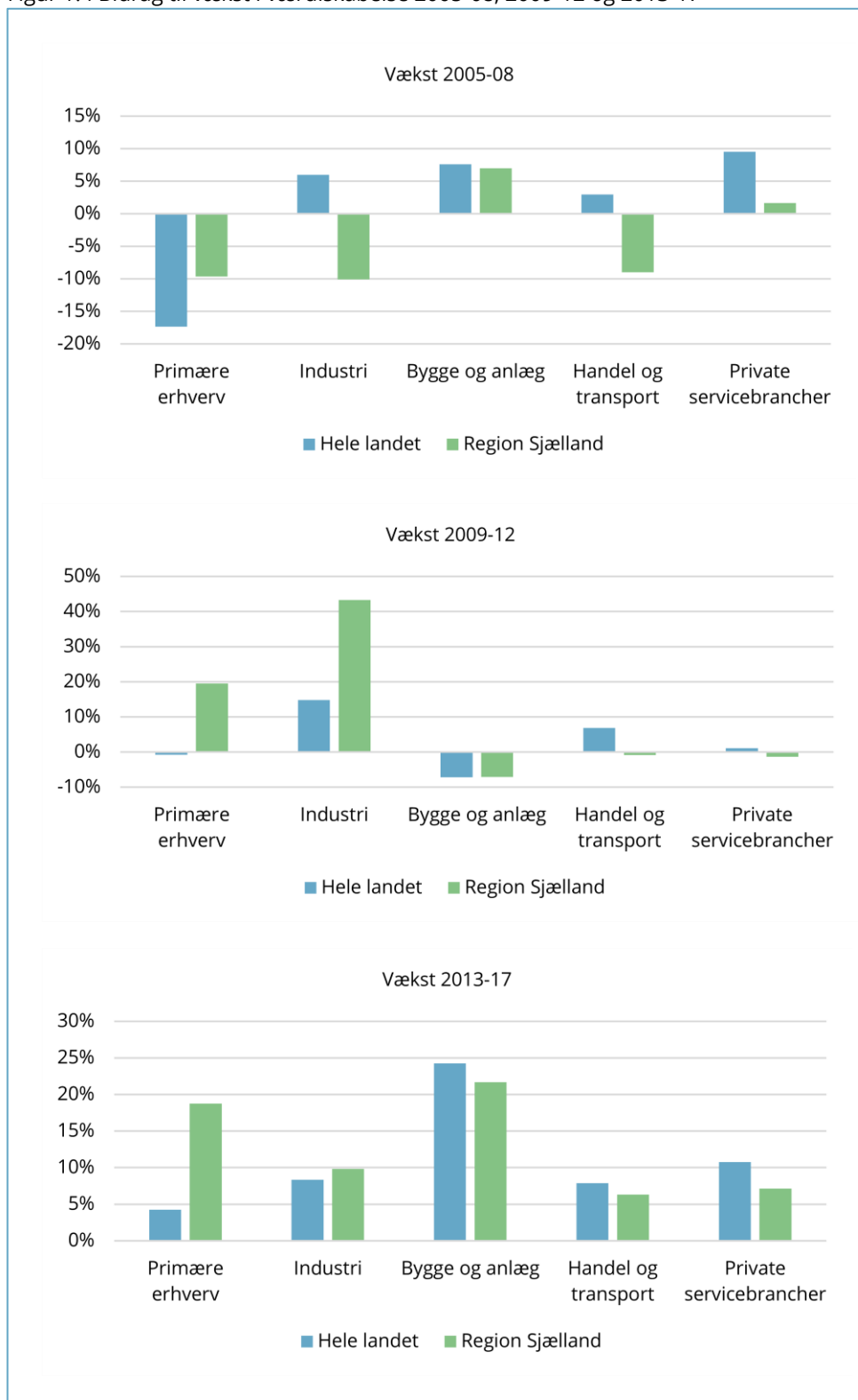
Bidrag til vækst i værdiskabelse fordelt på sektorer

Figur 1.4 viser, hvordan forskellige sektorer har bidraget til den samlede værdiskabelse henholdsvis op til, under og efter finanskrisen.

Figuren viser vækst i værdiskabelse i det private erhvervsliv fordelt på sektorerne primære erhverv, industri, bygge & anlæg, handel og transport samt privat servicebrancher.

Region Sjælland sammenlignes med hele landet for tre forskellige perioder: 2005-08, 2009-12 og 2013-17 (dvs. før, under og efter finanskrisen).

Figur 1.4 Bidrag til vækst i værdiskabelse 2005-08, 2009-12 og 2013-17



Kilde: Statistikbanken.

Det fremgår, at der er stor forskel på, hvordan de forskellige sektorer har bidraget til værdiskabelsen før, under og efter finanskrisen.

I årene op til finanskrisen (2005-2008) var væksten i værdiskabelsen negativ inden for både industri, handel og transport samt primære erhverv, mens der i disse år samlet var en pæn fremgang i bygge & anlæg og i mindre grad i de private serviceerhverv.

I årene umiddelbart efter finanskrisen var billedet omvendt. Her var det i meget høj grad værdiskabelsen i industrien, som gik frem, mens de mere lokalt orienterede håndværks- og serviceerhverv gik tilbage.

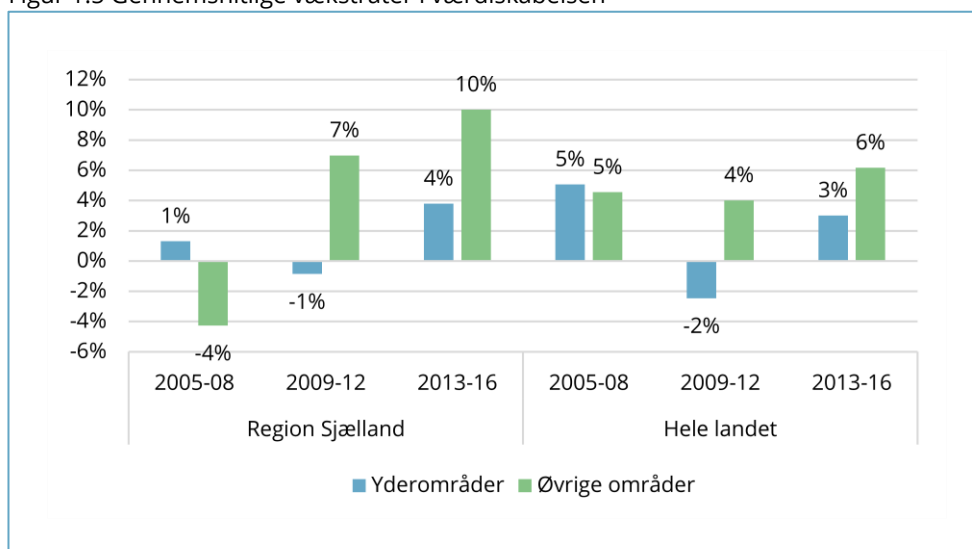
I den seneste periode fra 2013-2017 har der været en pæn fremgang inden for alle erhvervsområder, og særligt bygge & anlæg skiller sig ud med en meget høj vækst i værdiskabelsen.

Vækst i værdiskabelse og beskæftigelse i yderområder

Figur 1.5 viser væksten i værdiskabelsen i det private erhvervsliv i yderområder sammenlignet med væksten i resten af regionen over tre forskellige perioder (2005-08, 2009-12 og 2013-16).

Højre siden af figuren viser den tilsvarende udvikling for hele landet sammenholdt med alle danske yderområder. Figuren viser for det første, om forskellene i væksten mellem yderområder og resten af Region Sjælland er større eller mindre end i Danmark. For det andet, om der er en tendens til, at forskellene indsnævres eller øges sammenlignet med de øvrige regioner.

Figur 1.5 Gennemsnitlige vækstrater i værdiskabelsen



Kilde: Sam-K/Line.

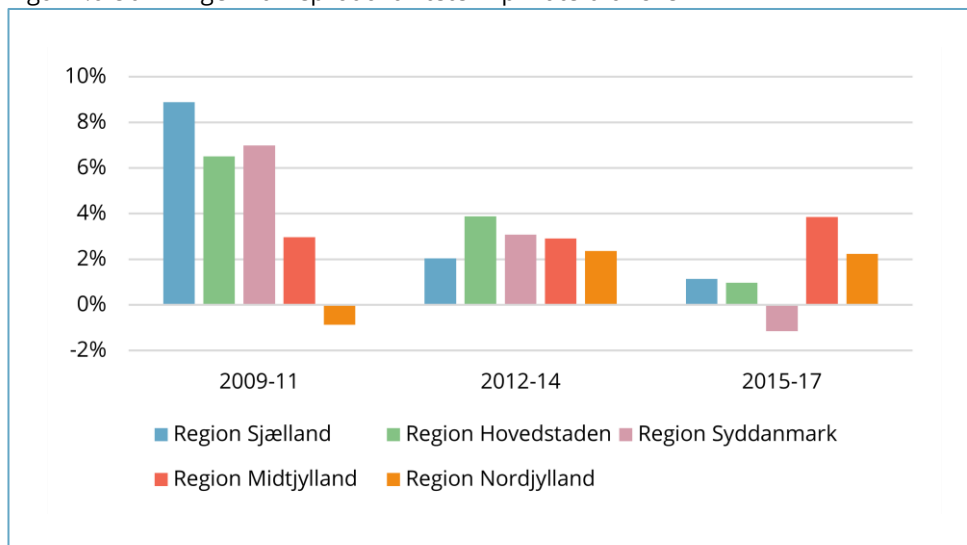
I perioden op til finanskrisen (2005-2008) oplevede yderområderne en lidt højere vækst end de øvrige områder. Det gælder både i Region Sjælland og hele landet.

I de efterfølgende to perioder har yderområderne oplevet en markant lavere vækst end de øvrige områder. Dog har både yderområder og øvrige områder haft positiv vækst i den seneste periode fra 2013-16.

Udviklingen i timeproduktiviteten i private brancher

Figur 1.6 viser vækst i timeproduktiviteten i private brancher i de fem regioner. I figuren sammenlignes den gennemsnitlige vækst i timeproduktiviteten for tre perioder 2009-11, 2012-14 og 2015-17.

Figur 1.6 Udviklingen i timeproduktiviteten i private brancher



Kilde: Statistikbanken.

I de første år (2009-11) havde Region Sjælland den højeste vækst i timeproduktiviteten blandt de danske regioner. Den markante vækst skal ses i lyset af, at en del virksomheder formentlig havde en betydelig overkapacitet efter finanskrisen, og i takt med at der kom mere gang i økonomien og stigende efterspørgsel bidrog det til en mere effektiv udnyttelse af medarbejderressourcer, maskiner og andet kapitalapparat.

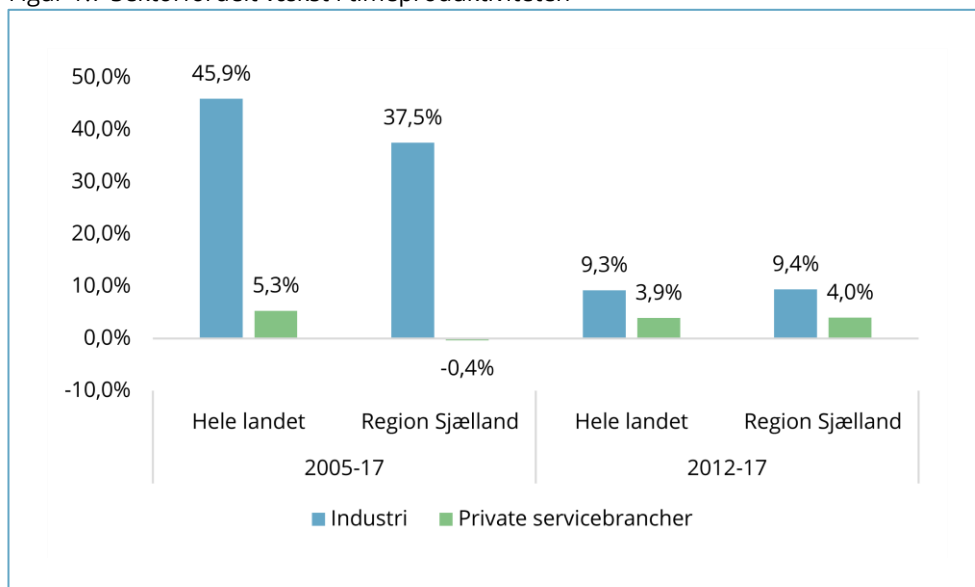
I de efterfølgende perioder har væksten i timeproduktiviteten været mere afdæmpet. Det gælder især for Region Sjælland, hvor væksten i de to seneste perioder har været hhv. 2 og 1 pct.

Et af ReVus-målene i den seneste regionale udviklingsstrategi er, at produktiviteten skal øges med 20 pct. i perioden 2012-2020. De aktuelle vækstrater på hhv. 2 pct. og 1 pct. i de seneste perioder indikerer, at det kan blive meget vanskeligt at indfri denne målsætning.

Bidrag til vækst i timeproduktiviteten i private brancher

Denne indikator viser hhv. industriens og serviceerhvervenes vækst i timeproduktiviteten i Region Sjælland og hele Danmark i den 12-årige periode fra 2005-17 og den seneste periode for årene 2012-17.

Figur 1.7 Sektorfordelt vækst i timeproduktiviteten



Kilde: Statistikbanken.

Det fremgår, at industrien har markant højere vækst i timeproduktiviteten end serviceerhvervene. Det gælder både i Region Sjælland og i hele landet. I den seneste periode fra 2012-2017 er væksten i industrien mere end dobbelt så høj som i serviceerhvervene.

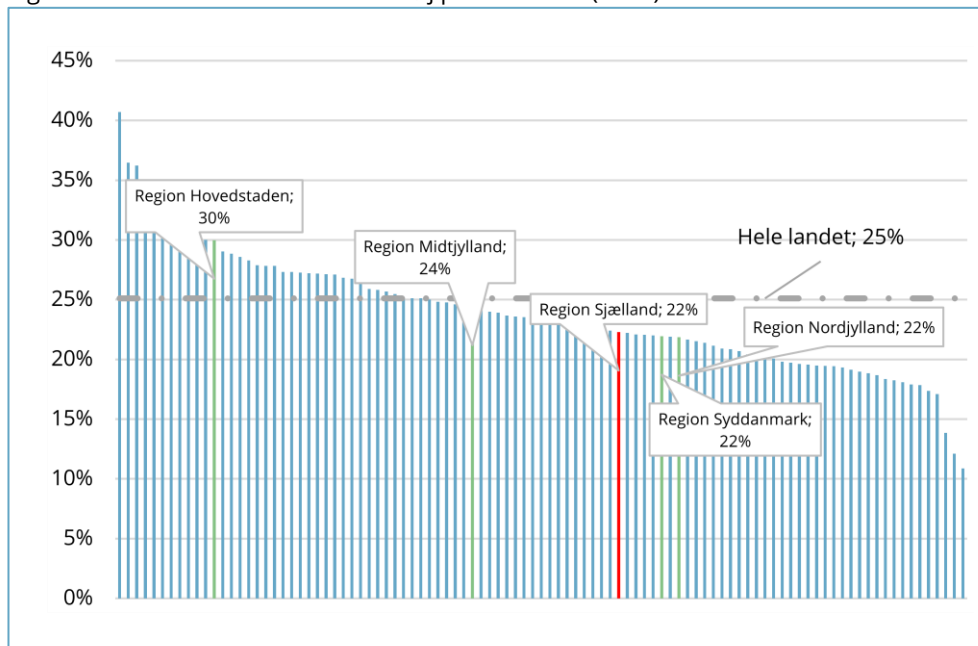
Produktivitetsvæksten i de private brancher har i den seneste periode 2012-17 været stort set på samme niveau i Region Sjælland og hele landet samlet.

Andelen af højproduktive virksomheder i 2017

Figur 1.8 viser andelen af højproduktive private virksomheder. Indikatoren viser, om regionen har mange eller få virksomheder. Højproduktive virksomheder er defineret som virksomheder, der er blandt de 25 pct. mest produktive i deres branche.

I figuren sammenlignes Region Sjællands placering med de øvrige regioner samt alle kommuner i hele landet.

Figur 1.8 Andel virksomheder med høj produktivitet (2017)



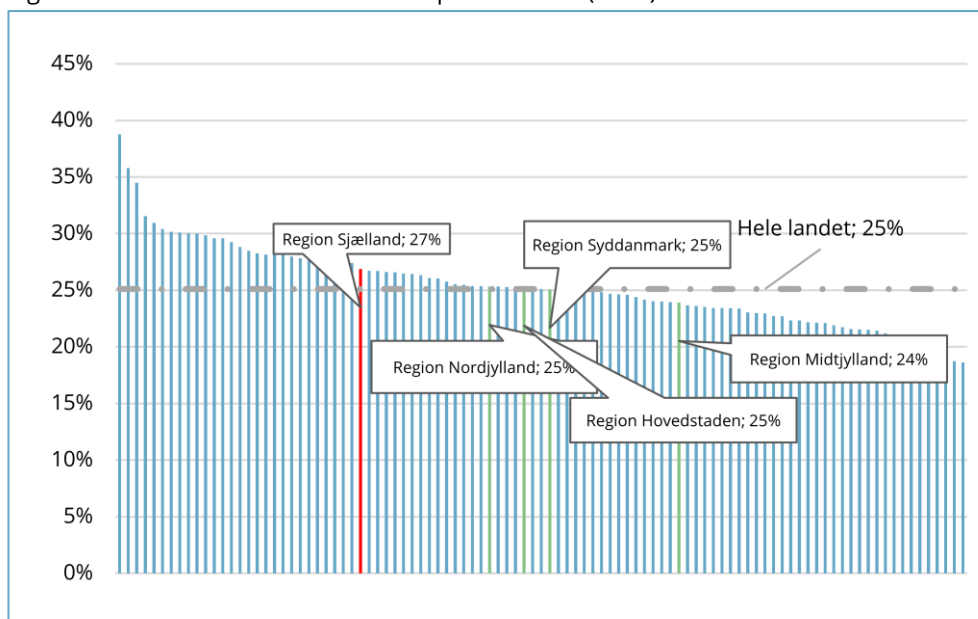
Kilde: Danmarks Statistik (særkørsel på baggrund af Firmaers køb og salg samt Erhvervsdemografien).

Note: Figuren viser regionens placering i forhold til de øvrige regioner samt alle kommuner i hele landet, når det gælder andelen af virksomheder med høj produktivitet i 2017. En virksomhed har høj produktivitet, hvis den er blandt de 25 pct. mest produktive i dens branche.

I Region Sjælland er omkring 22 pct. af alle virksomheder i kategorien højproduktive. Det er en lidt lavere andel end landsgennemsnittet og en del lavere end i Region Hovedstaden, hvor 30 pct. af virksomhederne er blandt de mest produktive. Region Sjælland har dog en lidt højere andel af højproduktive virksomheder end både Region Syddanmark og Region Nordjylland.

Figur 1.9 viser andelen af virksomheder med lav produktivitet. Lavproduktive virksomheder er defineret som virksomheder, der er blandt de 25 pct. mindst produktive inden for deres branche. Region Sjællands placering sammenlignes med de øvrige regioner samt alle kommuner i hele landet.

Figur 1.9 Andel virksomheder med lav produktivitet (2017)



Kilde: Danmarks Statistik (særkørsel på baggrund af Firmaers køb og salg samt Erhvervsdemografien).

Note: Figuren viser regionens placering i forhold til de øvrige regioner samt alle kommuner i hele landet, når det gælder andelen af virksomheder med lav produktivitet i 2017. En virksomhed har lav produktivitet, hvis den er blandt de 25 pct. mindst produktive i dens branche.

Region Sjælland har den højeste andel af lavproduktive virksomheder. Godt 27 pct. af alle virksomheder er lavproduktive, hvilket er en noget højere end i de øvrige regioner og højere end landsgennemsnittet, der er 25 pct.



2 ARBEJDSSTEDER OG BESKÆFTIGELSE

Antallet af fuldtidsbeskæftigede har været stigende og er i 2017 på det højeste niveau siden 2010.

Der har været pæn beskæftigelsesmæssige fremgang inden for næsten alle sektorer. Kun inden for primære erhverv har der været en mindre tilbagegang.

Det er i høj grad de større virksomheder, der trækker beskæftigelsesfremgangen. Virksomheder med mere end 20 ansatte tegner sig for godt 90 pct. af beskæftigelsesfremgangen i perioden 2014-17.

Det gennemsnitlige antal virksomheder pr. 100 indbyggere er relativt stabilt – både over tid og på tværs af kommuner.

I 2017 var der **175.900** fuldtidsjob i den private sektor i Region Sjælland. Det er en stigning på 3 pct. i forhold til 2010.

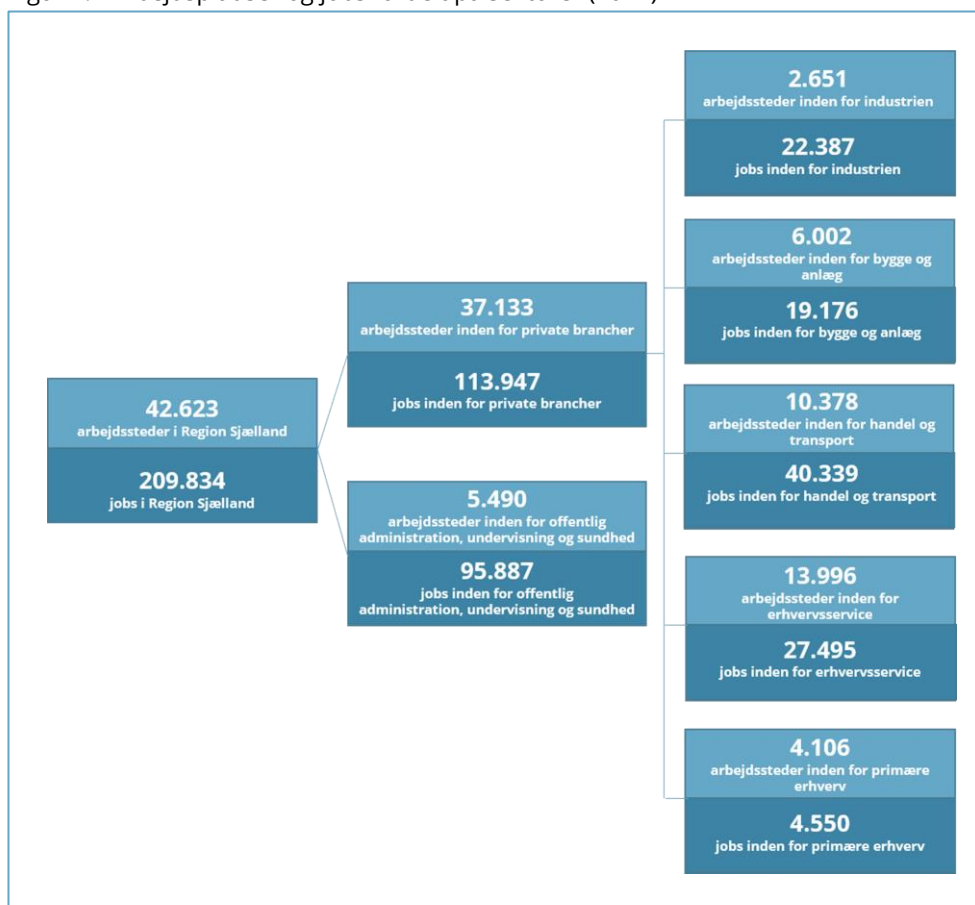
Virksomheder med mere end 20 ansatte tegner sig for **91%** af beskæftigelsesfremgangen.

Erhvervsstrukturen beskriver, hvor meget forskellige erhverv og sektorer fylder i den samlede økonomi. Dette kapitel beskriver Region Sjællands erhvervsstruktur i 2017 og giver et indblik i regionens erhvervs-mæssige profil.

Figur 2.1 viser, hvordan antal arbejdssteder og jobs i Region Sjælland fordeler sig på hhv. offentlig og privat sektor og specifikke brancher i 2017.¹

Der var i alt ca. 42.600 arbejdssteder i Region Sjælland i 2017, der tilsammen beskæftigede godt 209.800 jobs. Lidt under halvdelen, 46 pct., af disse jobs var placeret inden for den offentlige sektor og fordelt på knap 5.500 arbejdssteder.

Figur 2.1 Arbejdspladser og jobs fordelt på sektorer (2017)



Kilde: Statistikbanken.

Note: Jobs er opgjort ultimo november og består dels af beskæftigede lønmodtagere og dels af selvstændige og medarbejdende ægtefæller. Arbejdssteder er opgjort ultimo november og er de arbejdssteder, hvor der er henført jobs til på dette tidspunkt.

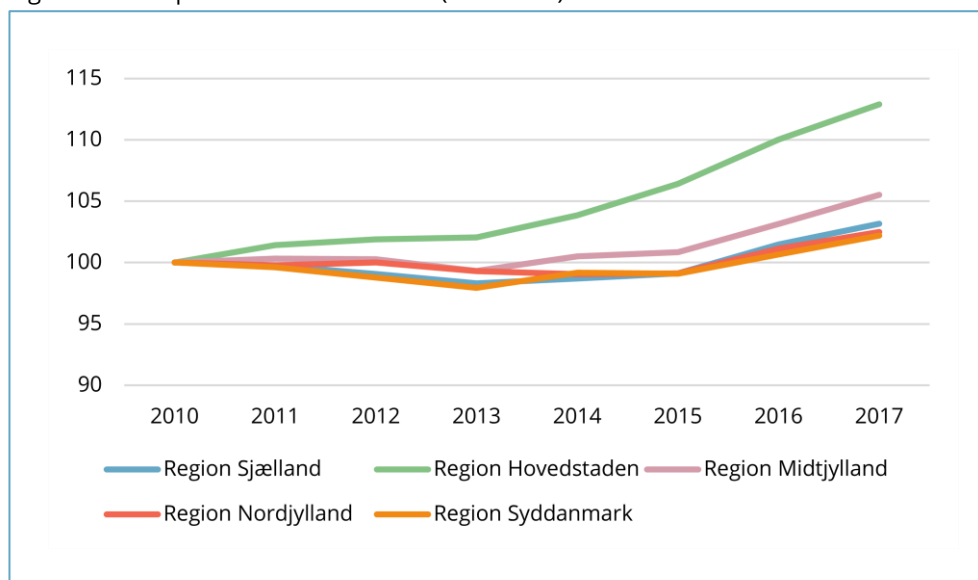
¹ Data er hentet fra Danmarks Statistiks tabel ERHV2, der opdeler beskæftigelsen på hhv. offentlig og privat sektor. Jobs er opgjort ultimo november og består dels af beskæftigede lønmodtagere og dels af selvstændige og medarbejdende ægtefæller.

Den øvrige beskæftigelse på godt 113.900 jobs fordelte sig på 5 private hovedsektorer, hvor godt 40.300 jobs var placeret i Handel og transport, hvilket gjorde Handel og transport til den største sektor målt på antal jobs i 2017. Erhvervsservice var derimod – med knap 14.000 arbejdssteder – den største sektor målt på antal arbejdssteder, mens Industri – med en samlet beskæftigelse på knap 22.400 jobs fordelt på 2.700 arbejdssteder – var den sektor med det højeste antal jobs pr. arbejdssted (8,5 jobs) i regionen.

Udvikling i antal private fuldtidsårsværk

For at kunne sammenligne beskæftigelsen på tværs af sektorer og tid, bliver beskæftigelsen i det følgende opgjort som antallet af fuldtidsårsværk. Figur 2.2 viser udviklingen i antallet af private fuldtidsårsværk i Region Sjælland sammenholdt med de øvrige regioner i perioden 2010-17. Udviklingen vises som indekstal, hvor antallet af private fuldtidsjobs i 2010=100.

Figur 2.2 Antal private fuldtidsårsværk (2010=100)



Kilde: Danmarks Statistik (særkørsel).

Fuldtidsjobs i private virksomheder måler aktiviteten i virksomhederne i form af antallet af fuldtidsbeskæftigede personer. Antallet af fuldtidsjob er beregnet ved at omregne virksomhedernes indberettede betalte timer til fuldtidsstillinger. Omregningen bidrager til at skabe sammenlignelighed på tværs af virksomheder uafhængig af antallet af personer på hhv. hel- og deltid.

Fuldtidsjobs omtales i rapporten også som fuldtidsbeskæftigede personer, fuldtidsårsværk og årsværk.

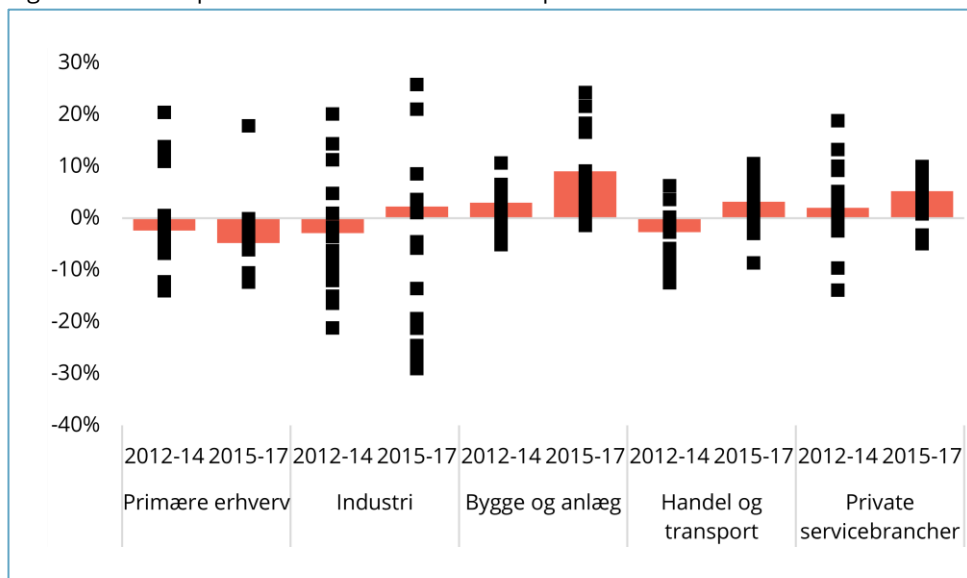
Antallet af private fuldtidsårsværk i Region Sjælland faldt fra 170.500 til 167.600 mellem 2010 og 2013, hvilket svarede til et fald på 2 pct. I følgende år frem til 2017 voksede antallet af fuldtidsårsværk til 175.900. Dermed voksede den private beskæftigelse i Region Sjælland med 3 pct. over hele perioden.

Tilsvarende udvikling genfindes i de øvrige regioner, med undtagelse af Region Hovedstaden, hvor antallet af private fuldtidsårsværk er vokset i hele perioden. Udviklingen i den private beskæftigelse i første halvdel af perioden skal ses i sammenhæng med den generelle økonomiske afmatning i årene efter finanskrisen. Omvendt er den positive udvikling fra 2013 og frem udtryk for, at gunstige konjunkturer har medført øget aktivitet og vækst i den private sektor.

Vækst i private fuldtidsårsværk fordelt på sektorer

Selvom Region Sjælland samlet set har oplevet en positiv udvikling i den private beskæftigelse siden 2010, dækker fremgangen over en betydelig variation på tværs af regionens sektorer. Figur 2.3 viser væksten i private fuldtidsårsværk i Region Sjælland fordelt på private sektorer. Derudover viser figuren variationen på tværs af kommuner. For hver sektor rapporteres væksten i beskæftigelse for perioderne 2012-14 og 2015-17.

Figur 2.3 Vækst i private fuldtidsårsværk fordelt på hovedsektorer



Kilde: Danmarks Statistik (særkørsel).

Note: Grundet diskretionshensyn hos Danmarks Statistik er kommuneobservationerne for hhv. Ringsted og Solrød Kommune udeladt af figuren for industri i perioden 2015-17. Begge kommuner tæller imidlertid med i regionsgennemsnittet, som ikke er diskretioneret.

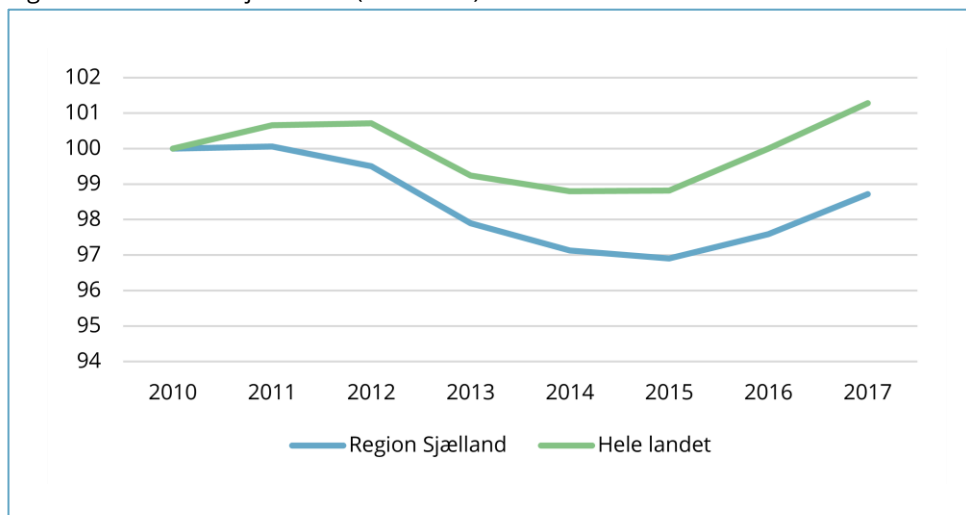
Antallet af private fuldtidsårsværk steg inden for alle sektorer med undtagelse af de Primære erhverv, hvor beskæftigelsen faldt med 5 pct. i perioden 2015-17. Blandt de øvrige sektorer har bygge & anlæg med en vækst på 9 pct. haft den største relative vækst i perioden. Den største nominelle vækst var inden for regionens største sektor, Private servicebrancher, hvor beskæftigelsen voksede med 3.200 fuldtidsjobs eller 5 pct. i perioden.

Den samlede beskæftigelse i private serviceerhverv udgjorde dermed 65.100 fuldtidsjobs i 2017, hvilket svarede til 37 pct. af regionens samlede beskæftigelse.

På kommuneniveau fordeler vækstraterne sig nogenlunde ligeligt omkring de samlede vækstrater for sektorerne. Samtidig er der en del variation i kommunernes vækstrater på tværs af sektorerne. Inden for de primære erhverv er det især Solrød kommune, der med en samlet vækst på 18 pct. i perioden 2015-17 trækker sektorens samlede vækstrate op. For de resterende fire sektorer er det især Stevns, Køge og Lejre kommune, der trækker de samlede vækstrater op.

Figur 2.4 viser udviklingen i antal private arbejdssteder i Region Sjælland sammenlignet med hele landet. Udviklingen vises for perioden 2010-17 med antal arbejdssteder i 2010=100.

Figur 2.4 Private arbejdssteder (2010=100)



Kilde: Danmarks Statistik (særkørsel).

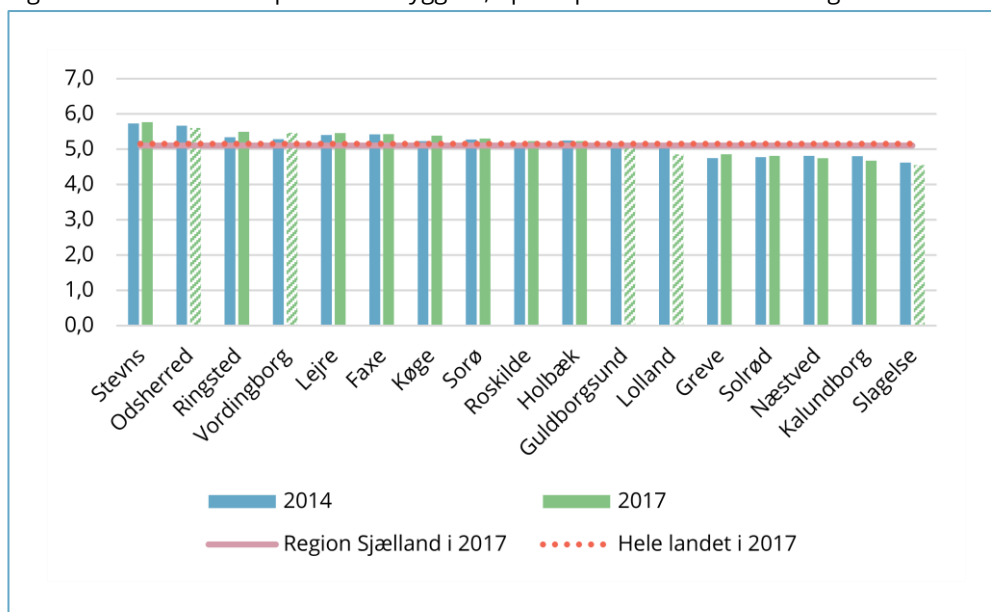
Antallet af private arbejdssteder i Region Sjælland faldt fra godt 39.800 i 2010 til 38.600 i 2015, hvilket svarede til et fald på godt 3 pct. I den efterfølgende periode voksede antallet af arbejdssteder med godt 2 pct. til godt 39.300, hvilket er ca. 1 pct. lavere sammenlignet med 2010.

Samme udvikling ses for hele landet, der også oplevede et fald i antallet af arbejdssteder frem til 2015. I modsætning til Region Sjælland har den efterfølgende stigning dog opvejet faldet, hvorfor der var ca. 1 pct. flere arbejdssteder på landsplan i 2017 sammenlignet med 2010. I 2017 var der på landsplan 276.289 arbejdssteder.

Udviklingen i antal virksomheder pr. 100 indbyggere, fordelt på kommuner

For at sammenligne antallet af virksomheder på tværs af kommunerne, anvendes i det følgende antallet af arbejdssteder pr. 100 indbyggere på kommuneniveau. Figur 2.5 viser arbejdssteder pr. 100 indbyggere fordelt på kommuner i 2014 og 2017. Derudover viser figuren det samlede gennemsnit for Region Sjælland og Danmark i 2017.

Figur 2.5 Virksomheder pr. 100 indbyggere, opdelt på kommuner i 2014 og 2017



Kilde: Statistikbanken.

Note: Virksomheder er opgjort ultimo november mens antal indbyggere er opgjort ultimo året.

Antallet af virksomheder pr. 100 indbyggere er relativt stabilt på tværs af regionens 17 kommuner. I 2017 lå Stevns og Odsherred Kommune således i top med hhv. 5,8 og 5,6 virksomheder pr. 100 indbyggere, mens Kalundborg og Slagelse Kommune lå næstsids og sidst med hhv. 4,7 og 4,6 virksomheder pr. 100 indbyggere. Til sammenligning var spredningen markant større i Region Hovedstaden, hvor Gentofte Kommune med 6,5 virksomheder pr. 100 indbyggere lå i top, og Ishøj Kommune lå i bund med 3,8 virksomheder pr. 100 indbyggere.

I figur 2.5 er yderkommunernes søjler gjort skraveret. Det fremgår, at det gennemsnitlige antal virksomheder pr. 100 indbyggere ligeledes er stabilt på tværs af yderkommuner og øvrige kommuner samt over tid. Yderkommunerne havde i gennemsnit 5,1 virksomheder pr. 100 indbyggere i 2017, mens de øvrige kommuner i gennemsnit havde 5,2 virksomheder pr. 100 indbyggere. Set over hele perioden er det yderkommunerne Vordingborg og Lolland Kommune, der har oplevet de største ændringer i forhold til 2014 med hhv. 0,2 flere og 0,3 færre virksomheder pr. 100 indbyggere i 2017.

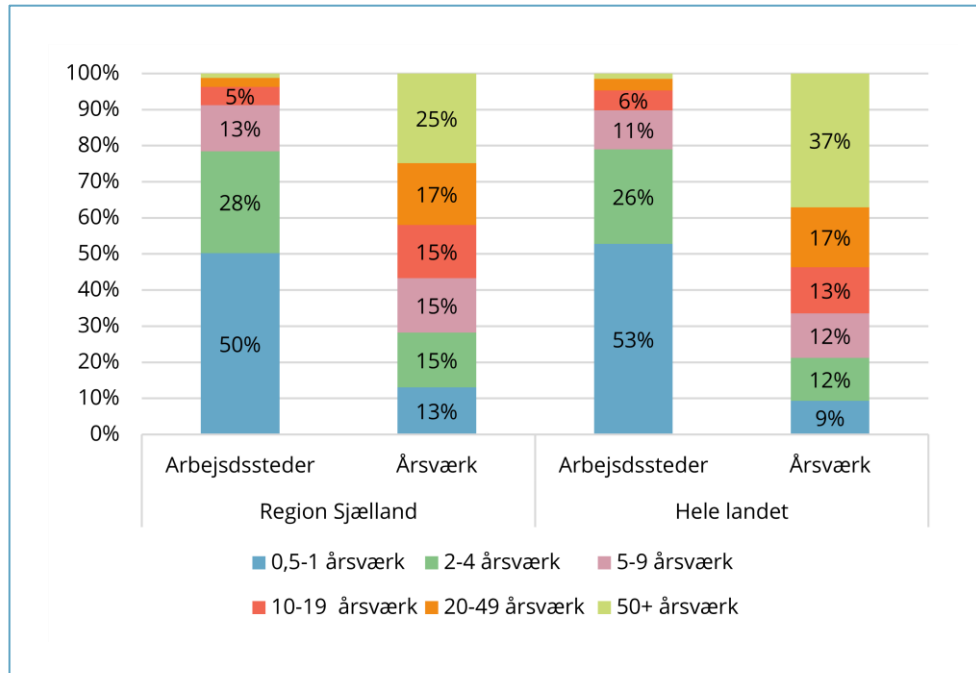
Fordeling af virksomheder og beskæftigede på virksomhedsstørrelser

Selvom de største virksomheder med 50+ årsværk kun udgør ca. 1 pct. af den samlede virksomhedsbestand, tegner de sig for hovedparten af den økonomiske aktivitet både i forhold til omsætning og årsværk.² Figur 2.6 viser antallet private fuldtidsjobs og private virksomheder fordelt på størrelseskategorier i Region Sjælland og Danmark i 2017.

² Danmarks Statistik, tabel GF3.

I Region Sjælland udgjorde de største virksomheder med 50+ årsværk omkring 1 pct. af virksomhederne i Region Sjælland, men stod for 25 pct. af den samlede beskæftigelse. De større arbejdssteder med mellem 5 og 49 årsværk udgjorde tilsammen ca. 20 pct. af det samlede antal arbejdssteder og ca. 47 pct. af den samlede beskæftigelse. De to mindste størrelseskategorier, 0,5-1 og 2-4 årsværk, udgjorde tilsammen ca. 78 pct. af virksomhederne og stod for ca. 28 pct. af det samlede antal fuldtidsjobs i 2017.

Figur 2.6 Private arbejdssteder og fuldtidsjobs fordelt på størrelseskategorier (2017)



Kilde: Danmarks Statistik (særkørsel).

Samme billede genfindes på landsplan, som dog adskiller sig ved, at beskæftigelsen i endnu højere grad er koncentreret på de største arbejdssteder sammenlignet med Region Sjælland. I 2017 var det omkring 2 pct. af virksomhederne på landsplan, der havde 50+ årsværk, og de stod for 37 pct. af den samlede beskæftigelse.

Vækst i fuldtidsjobs, fordelt på størrelsesgrupper

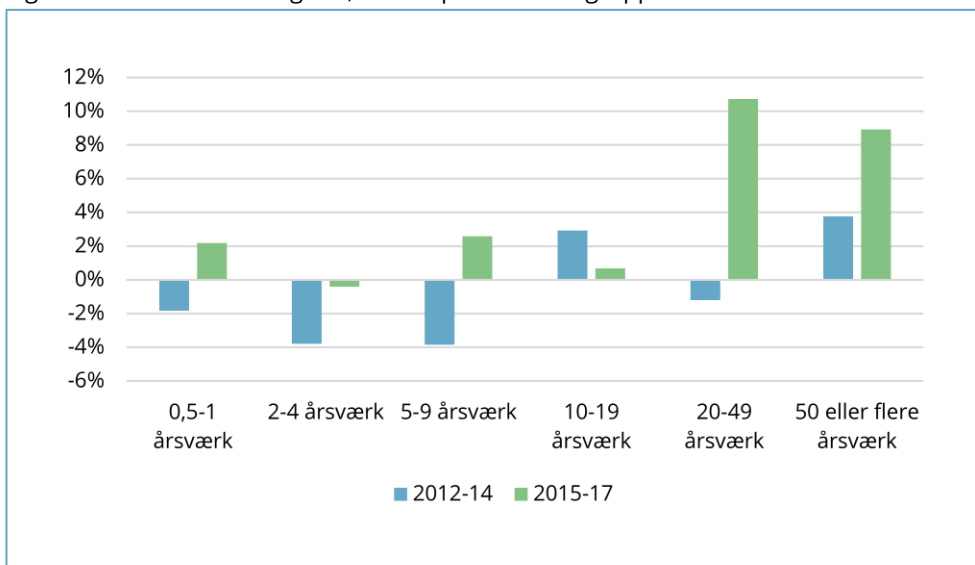
Figur 2.7 viser væksten i private fuldtidsjobs opgjort på størrelseskategorier. Virksomhederne inddeles i størrelsesgrupper for 2012 og 2015. Derefter vises udviklingen i fuldtidsjobs for hver gruppe af virksomheder for perioderne 2012-14 og 2015-17.

De seneste års positive udvikling i Region Sjællands private beskæftigelse har primært været drevet af de større virksomheder. For eksempel er beskæftigelsen i de største virksomheder med 50 eller flere årsværk vokset med 9 pct. i perioden 2015-17, hvilket svarede til en stigning på 3.500 fuldtidsjobs. I samme periode steg beskæftigelsen blandt de næststørste arbejdssteder med 20 til 49 årsværk med 11 pct., svarende til en stigning på

2.800 fuldtidsjobs. Dermed stod de større virksomheder for 91 pct. af den samlede jobvækst i perioden.

I den foregående periode 2012-14, hvor den samlede beskæftigelse i regionen var nogenlunde konstant, var det virksomheder med 10 til 19 årsværk og 50 eller flere årsværk, der formåede at øgede beskæftigelsen. Blandt de største arbejdssteder steg beskæftigelsen 4 pct., svarende til 1.300 fuldtidsjobs. For de mindre arbejdssteder med 10 til 19 årsværk steg beskæftigelsen med 3 pct., svarende til 700 fuldtidsjobs. De øvrige virksomhedsgrupper oplevede en tilsvarende nedgang i beskæftigelsen.

Figur 2.7 Vækst i beskæftigelse, fordelt på størrelsesgrupper



Kilde: Danmarks Statistik (særkørsel)

3 IVÆRKSÆTTERI OG VÆKSTVIRKSOMHEDER

Region Sjælland har den næsthøjeste etableringsrate blandt de danske regioner kun overgået af Region Hovedstaden.

Mere end halvdelen af alle nye virksomheder i Region Sjælland er inden for branchen erhvervsservice.

Andelen af nye virksomheder, som overlever de første 3 år, har været stigende. Overlevelseshraten for nye virksomheder i Region Sjælland er knap 56 pct.

Ca. 7 pct. af alle virksomhederne i Region Sjælland har moderat eller høj vækst. Det er en lidt lavere andel end i de øvrige danske regioner, hvor vækstandelen er mellem 9-10 pct.

Erhvervsservice tegner sig for **53%**
af alle nye virksomheder i Region Sjælland.

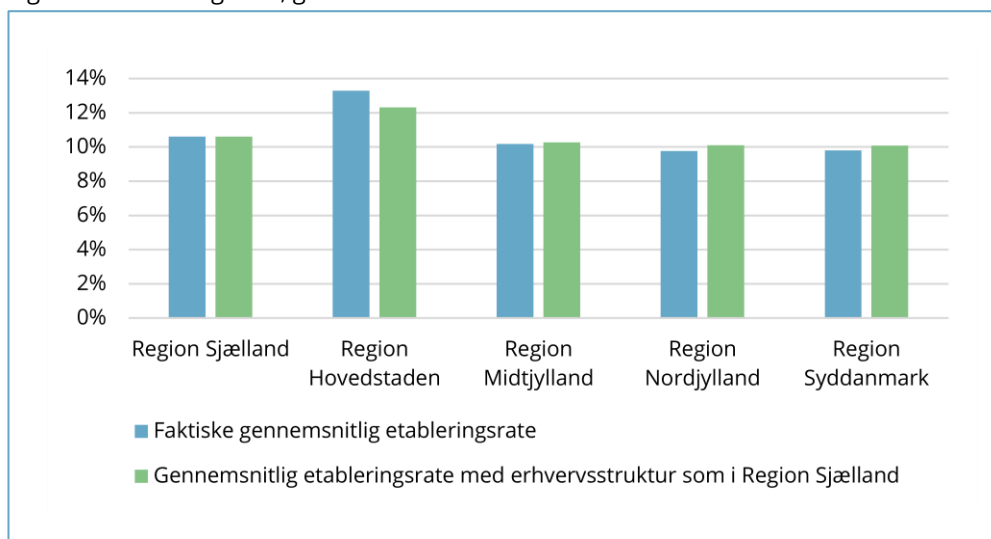
7% af virksomhederne i Region Sjælland
er vækstvirksomheder. Det er en lavere andel end i de øvrige danske regioner.

Nye iværksættervirksomheder spiller en vigtig rolle for den økonomiske udvikling. Iværksætterne bidrager ofte til at introducere nye processer, produkter, services og nye forretningsmodeller. Derigennem er de nye virksomheder med til at styrke konkurrencen og sikre dynamik og fornyelse i regionens erhvervmæssige fundament.

Figur 3.1 viser den gennemsnitlige etableringsrate for perioden 2012-17 for Region Sjælland og de øvrige danske regioner. Etableringsraten opgøres som andelen af nye virksomheder i forhold til samlet virksomhedsbestand.

Da etableringsraten varierer meget på tværs af brancher, og erhvervsstrukturen er forskellig i de danske regioner, har vi også estimeret, hvad etableringsraten ville være, hvis de andre danske regioner havde samme erhvervsstruktur som Region Sjælland. Den blå søjle er etableringsrate, mens den grønne søjle viser etableringsraten, når der er korri-geret for erhvervsstruktur.

Figur 3.1 Etableringsrate, gennemsnit for 2012-17



Kilde: Danmarks Statistik (særkørsel).

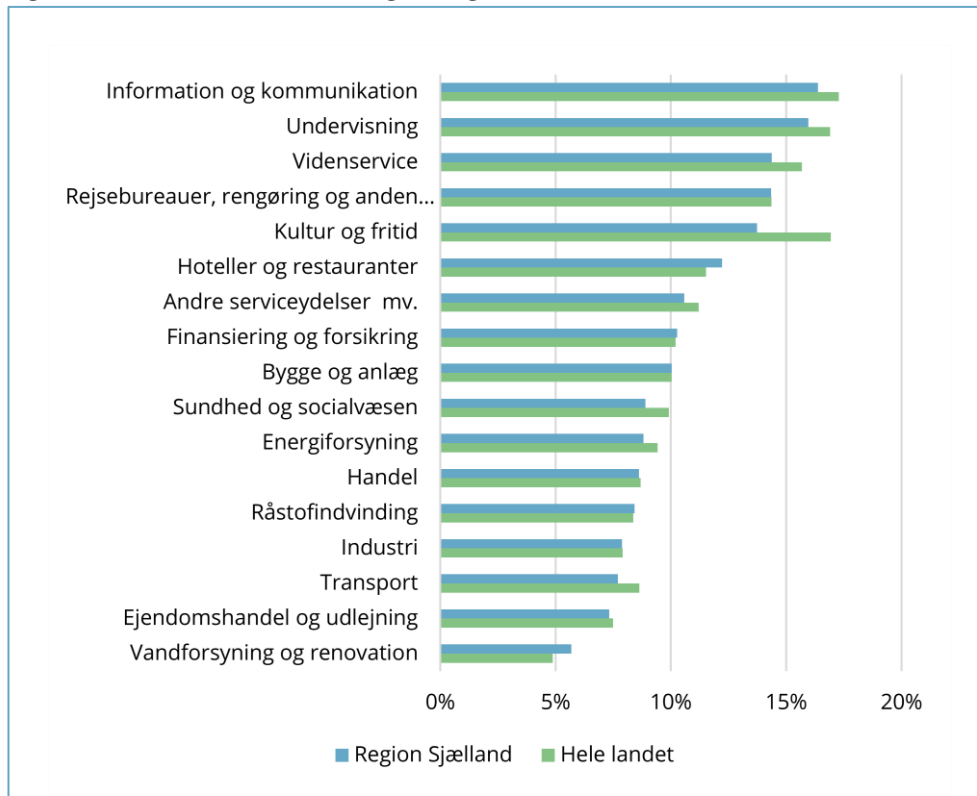
Note: Etableringsraten defineres som antal nye virksomheder inden for markedsfølsomme erhverv i pct. af eksisterende virksomheder.

Det overordnede billede er, at etableringsraten er højest i Region Hovedstaden, og at Region Sjælland har landets næsthøjeste etableringsrate. Det overordnede billede ændres ikke, når der korrigeres for forskelle i erhvervsstruktur, men figuren viser, at en del af forklaringen på Regions Hovedstadens høje etableringsrate kan tilskrives erhvervsstrukturen. Det fremgår, at etableringsraten i hovedstaden reduceres med 1 procentpoint, når der korrigeres for erhvervsstrukturen, og dermed reduceres forskellen mellem region Sjælland og Region Hovedstaden fra 2 til ét enkelt procentpoint.

Betydelig variation i etableringsraten på tværs af brancher

Figuren 3.2 viser den gennemsnitlige etableringsrate i perioden 2012-2017 fordelt på brancher for hhv. Region Sjælland og hele landet.

Figur 3.2 Branchefordelt etableringsrate, gennemsnit 2012-17



Kilde: Danmarks Statistik (særkørsel).

Nye virksomheder. Reelt aktive virksomheder defineres som virksomheder, der i tællingsåret udbetalte løn svarende til mindst et halvt fuldtidsårsværk eller opnåede en omsætning svarende til et halvt årsværk i virksomhedens hovedbranche. For virksomheder, der starter i løbet af tællingsåret, er barren det halve, svarende til et kvart fuldtidsårsværk.

Iværksættervirksomheder. En iværksættervirksomhed defineres som en ny virksomhed, der er op til tre år gammel. Iværksætterne bidrager ofte til at introducere nye processer, produkter, services og nye forretningsmodeller. Iværksættervirksomheder spiller derfor en vigtig rolle for den økonomiske udvikling.

Etableringsraten er antal nye virksomheder inden for markedsræssige erhverv i pct. af den eksisterende virksomhedsbestand i kommunen.

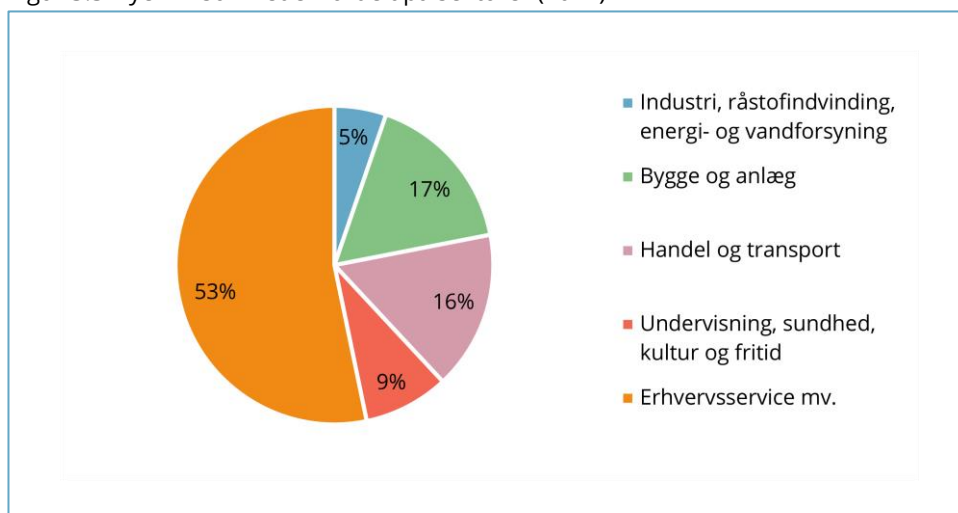
Overlevelsesraten er et udtryk for andelen af de nystartede virksomheder, der stadig eksisterer tre år efter etablering.

Der er betydelig forskel i etableringsraten på tværs af brancher, hvor den gennemsnitlige etableringsrate varierer fra knap 6 pct. til godt 16 pct. Forskellene i etableringsrater mellem Region Sjælland og resten af landet inden for samme branche er noget mindre. Der er dog en række brancher, hvor etableringsraten er højere på landsplan. Det gælder bl.a. for brancher, der generelt har høje etableringsrater som information og kommunikation, undervisning, vidensservice og inden for kultur og fritid.

Flest nye virksomheder inden for erhvervsservice

Figur 3.3 viser de nystartede virksomheder i Region Sjælland fordelt på hovedsektorer. Fordelingen vises for virksomheder etableret i 2017.

Figur 3.3 Nye virksomheder fordelt på sektorer (2017)



Kilde: Danmarks Statistik (særkørsel).

Mere end halvdelen af alle nye virksomheder blev etableret inden for hovedområdet erhvervsservice. Erhvervsservice dækker både over praktiske serviceerhverv som rengøring, vikarbureauer og videnintensive serviceerhverv som fx rådgivende ingeniører, virksomhedskonsulenter og advokater mv.

Områderne Handel og transport samt bygge & anlæg tegner sig med 16-17 pct. af iværksætterne for hovedparten af de øvrige nystartede virksomheder. Kun 5 pct. af de nystartede virksomheder var inden for industri.

Der er flere årsager til den beskedne andel nye industrivirksomheder. Dels udgør industrien i forvejen kun ca. 7 pct. af virksomhederne i Region Sjælland. Dels er der lavere etableringsrate inden for industrien, da det er forbundet med relativt store investeringer i produktionsudstyr, bygninger, mv. at starte en moderne industrivirksomhed.

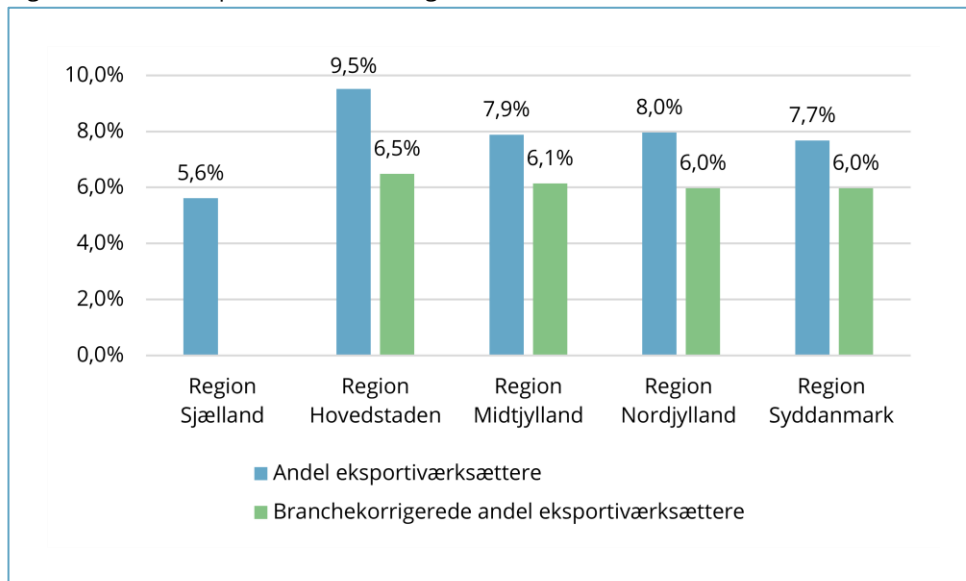
Andel eksportiværksættere

Denne indikator sammenligner den gennemsnitlige andel eksportiværksættere for perioden 2012-17 for Region Sjælland og de øvrige danske regioner.

Desuden viser figuren den branchekorrigerede eksportiværksætterrater, som tager højde for regionale forskelle i iværksætternes branchesammensætning.

Figur 3.4 giver mulighed for at vurdere, om Region Sjællands mindre andel af nye virksomheder med eksport ("Born Globals") skyldes branchesammensætningen blandt regionens iværksættere.

Figur 3.4 Andel eksportiværksættere, gennemsnit 2012-17



Kilde: Danmarks Statistik (særkørsel).

Note: Erhvervsstyrelsen: Andel eksportiværksættere defineres som andelen af iværksættere, der eksporterer i etableringsåret. Virksomheder inden for bygge & anlæg er ikke medtaget, da de sjældent har eksport, og etableringen af disse virksomheder er konjunkturfølsom. De korrigerede iværksætterrater udtrykker iværksætterraten i de øvrige regioner, hvis branchestrukturen havde været som i Region Sjælland.

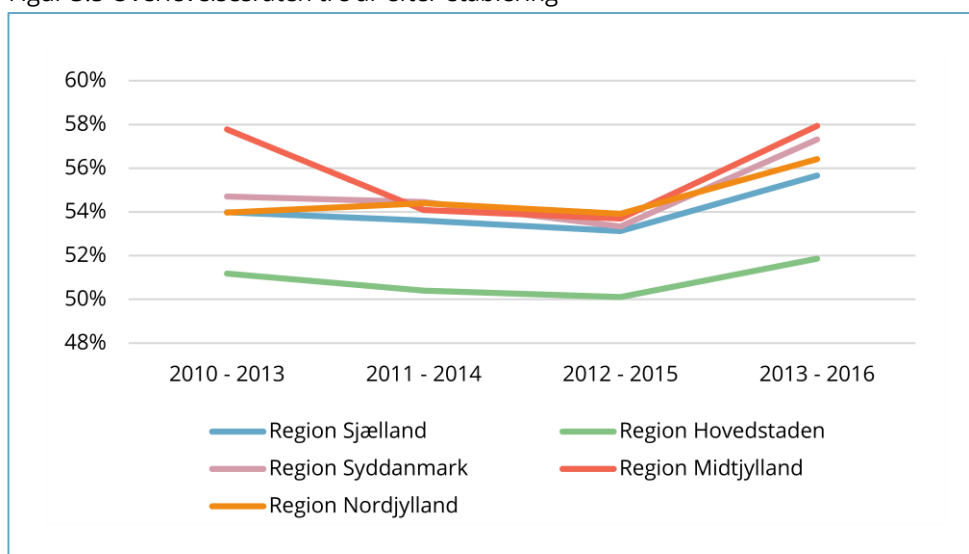
Eksportiværksættere udgør 5,6 pct. af samtlige iværksættere i Region Sjælland, hvilket er betydeligt under niveauet i de øvrige danske regioner, hvor andelen typisk er godt 2 procentpoint højere.

Det fremgår, at når der korrigeres for forskelle i iværksætternes branchesammensætning, reduceres de regionale forskelle ganske markant. Efter korrektion for forskelle i iværksætternes branchesammensætning er forskellene til de fleste andre regioner reduceret til typisk 0,4-0,5 procentpoint.

Højere overlevelsesrate for de sjællandske iværksættere

Figur 3.5 viser overlevelsesraten for iværksættervirksomheder tre år efter etablering. Figuren viser overlevelsen for nystartede virksomheder etableret i perioden 2010-2014 sammenlignet med overlevelsesraten i de andre regioner.

Figur 3.5 Overlevelsesraten tre år efter etablering



Kilde: Danmarks Statistik (særkørsel).

Note: Overlevelsesraten er et udtryk for andelen af de nystartede virksomheder, der stadig eksisterer tre år efter etablering.

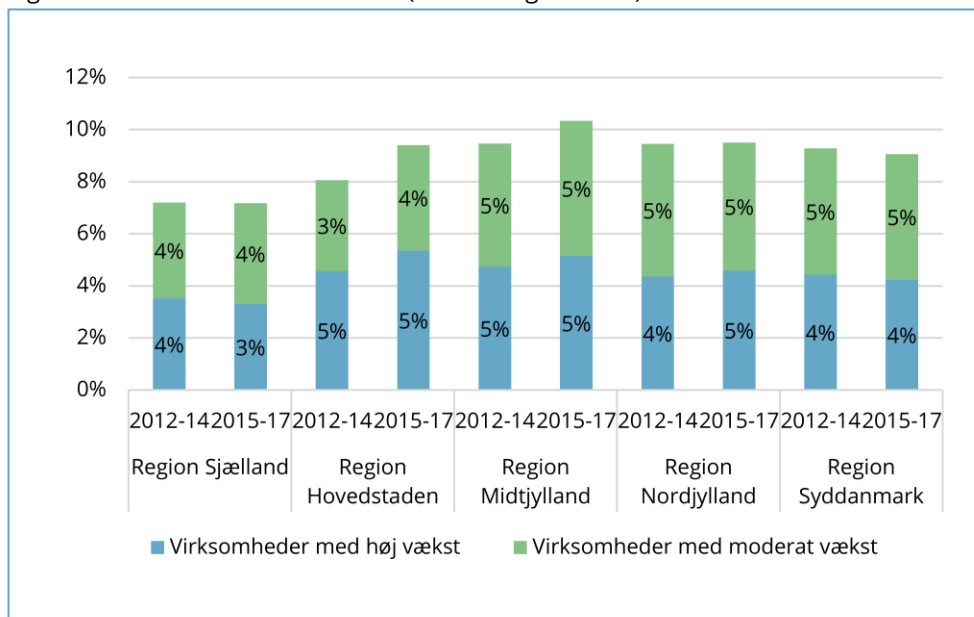
Overlevelsen for iværksættere i Region Sjælland er væsentligt over niveauet i Region Hovedstaden, men lidt under niveauet i de øvrige danske regioner. Overlevelsesraten i Region Sjælland er 4 procentpoint højere end i Region Hovedstaden, men 2 procentpoint lavere end i Region Midtjylland, der har den højeste overlevelsesrate blandt de danske regioner.

Overlevelsesraten har været stigende i alle regioner i den seneste periode, der dækker årene 2013-16. Den stigende overlevelse skal ses i lyset af, at perioden generelt har været præget af gunstige økonomiske konjunkturer i hele den danske økonomi. De bagvedliggende data viser også, at der har været fremgang i overlevelsen inden for alle større brancher i Region Sjælland, med undtagelse af bygge- og anlægsbranchen, hvor overlevelsesraten har været uændret.

Relativt få vækstvirksomheder

Figur 3.6 viser andelen af virksomheder med hhv. moderat og høj vækst for perioderne 2012-14 og 2015-17. I figuren sammenlignes størrelsen af vækstlaget i de to perioder for Region Sjælland og de øvrige danske regioner.

Figur 3.6 Andel vækstvirksomheder (2012-14 og 2015-17)



Kilde: Danmarks Statistik (særkørsel).

Note: Virksomheder med høj vækst er defineret som virksomheder med en gennemsnitlig vækst i omsætningen på over 20 pct. i de tre seneste år og absolut vækst på minimum 1 mio. kr. årligt. Virksomheder med moderat vækst er defineret som virksomheder med en gennemsnitlig vækst i omsætning på 10-20 pct. pr. år de seneste tre år og med absolut vækst på 1 mio. kr. årligt.

Vækstlaget i Region Sjælland udgør 8 pct. af alle regionens virksomheder. Det er en lidt lavere andel end i de andre danske regioner. Det fremgår også, at størrelsen af vækstlaget er uændret i Region Sjælland i de to perioder, mens vækstlaget er vokset i både Region Hovedstaden, Region Midtjylland og Region Nordjylland.

4 EKSPORT

I 2017 eksporterede 4.027 virksomheder i Region Sjælland, hvilket svarer til 9 pct. af virksomhedsbestanden. Siden 2010 har der været en vækst på 21 pct. i antallet af eksporterende virksomheder i regionen. Væksten har imidlertid været relativt svagere end for de øvrige regioner. På landsplan eksporterer 14 pct. af virksomhederne.

En central forklaring på den relativt lave andel af virksomheder med eksport er erhvervsstrukturen. Når der korrigeres for forskelle i branchesammensætningen, indsnævres forskellen til hele landet væsentligt.

I 2016 eksporterede virksomhederne i Region Sjælland varer og tjenester for knap 85 mia. kr. Det svarer til godt 30 pct. af den samlede produktionsværdi. På landsplan er andelen lidt højere (35 pct.).

9%

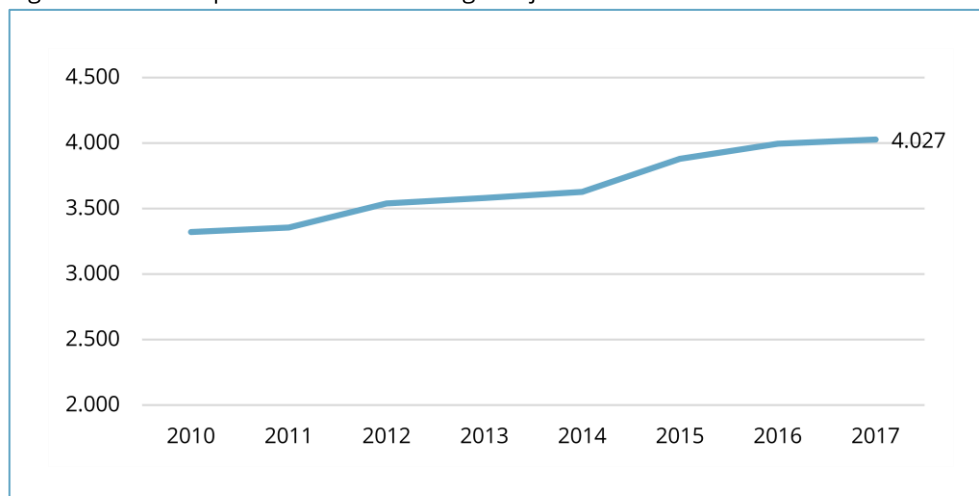
af de private virksomheder i regionen eksporterede i 2017.

Eksportværdien udgjorde **18%**
af den samlede produktionsværdi i 2016.

For en lille økonomi som den danske spiller eksport en afgørende rolle for vækst og beskæftigelse. Mange danske virksomheder er specialiserede nichevirksomheder og underleverandører, som er afhængige af at kunne afsætte produkter og ydelser på et internationalt marked.

Figur 4.1 viser udviklingen i antal eksportvirksomheder i Region Sjælland fra 2010 til 2017. Antallet af eksportvirksomheder i regionen har været støt stigende siden 2010. I 2017 eksporterede 4.027 virksomheder i Region Sjælland. Det er en stigning på 21 pct. siden 2010.

Figur 4.1 Antal eksportvirksomheder i Region Sjælland



Kilde: Danmarks Statistik (særkørsel).

På landsplan eksporterede 14 pct. af de danske virksomheder til udlandet i 2017. I forhold til den samlede virksomhedsbestand er der relativt færre eksportvirksomheder i Region Sjælland. En del af forklaringen skal findes i Region Sjællands erhvervsstruktur, som er karakteriseret ved mange lokalt orienterede erhverv inden for bl.a. operationel service og bygge & anlægsbranchen.

Eksportvirksomheder er private virksomheder med positiv eksport inden for markeds-mæssige erhverv. Antallet af virksomheder med eksport opgøres på baggrund af virksomhedernes hovedsæde (CVR-nummer).

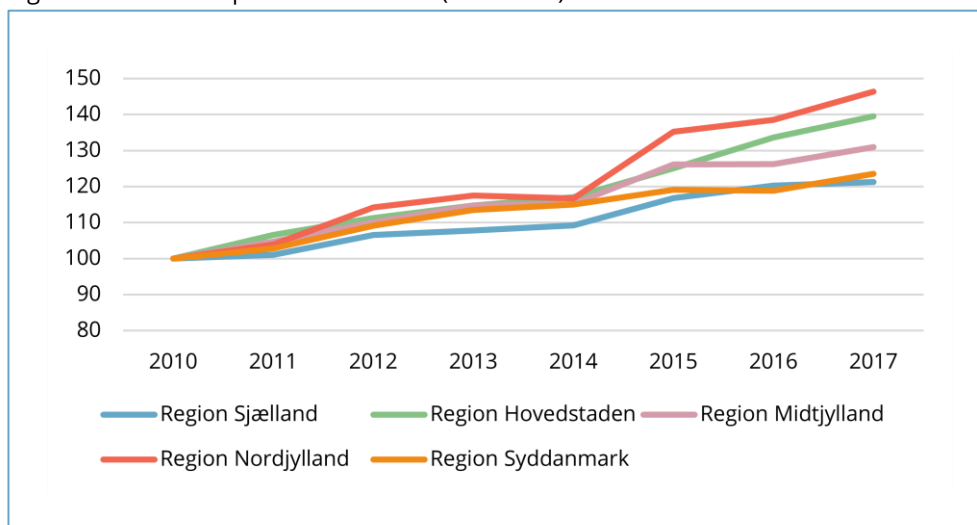
Eksportværdien er virksomhedernes samlede værdi af de varer og services, som de eksporterer til udlandet. Eksportværdien er opgjort på arbejdsstedet ved hjælp af den regionale model, Sam-K/Line. Dette er gjort ved, at det enkelte arbejdssted tildeles en andel af eksportværdien svarende til deres andel af virksomhedens samlede beskæftigelse.

Produktionsværdien er værdien af den samlede produktion af varer og tjenesteydelser, der er produceret i løbet af et år. Produktionsværdien er opgjort på arbejdsstedet ved hjælp af den regionale model, Sam-K/Line. Dette er gjort med udgangspunkt i arbejdsstedets andel af den samlede beskæftigelse i virksomheden.

Figur 4.2 sammenholder udviklingen i antallet af eksportvirksomheder i Region Sjælland med de øvrige regioner for perioden 2010 til 2017 (2010=100).

De øvrige danske regioner har også oplevet en fremgang i antallet af virksomheder med eksport siden 2010. Væksten i antallet af eksportvirksomheder har været mindre i Region Sjælland sammenlignet med de øvrige regioner, som alle har haft en vækst i antallet af eksportvirksomheder på mellem 24-46 pct. fra 2010 til 2017.

Figur 4.2 Private eksportvirksomheder (2010=100)



Kilde: Danmarks Statistik (særkørsel).

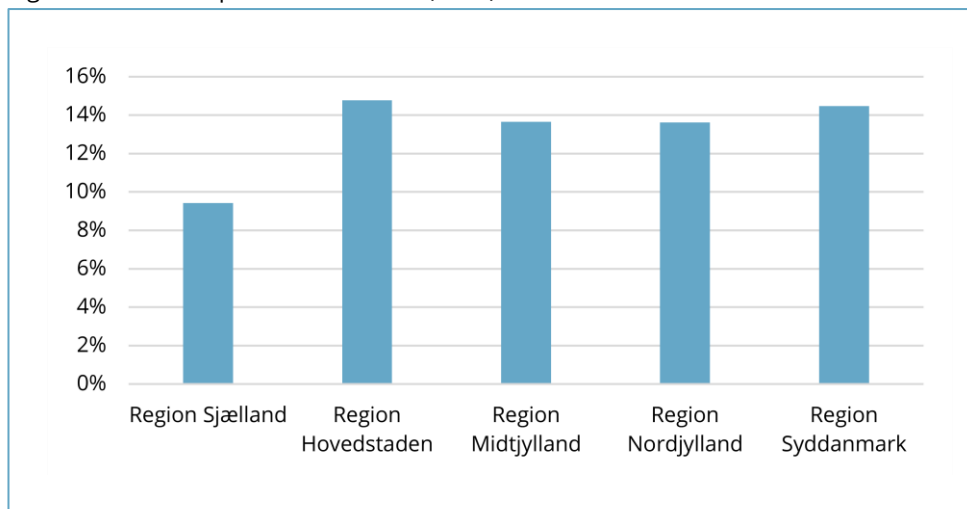
Figur 4.3 viser andelen af eksportvirksomheder i 2017 for de fem regioner.

Ikke overraskende har Region Hovedstaden den højeste andel af eksporterende virksomheder; skarpt efterfuldt af Region Syddanmark og de øvrige vstdanske regioner, der alle ligger markant over Region Sjælland målt på andel af eksportvirksomheder. I 2017 eksporterede 9 pct. af virksomhederne i Region Sjælland.

Målt på andelen af eksporterende virksomheder er Region Sjælland 5 procentpoint under landsgennemsnittet.



Figur 4.3 Andel eksportvirksomheder (2017)

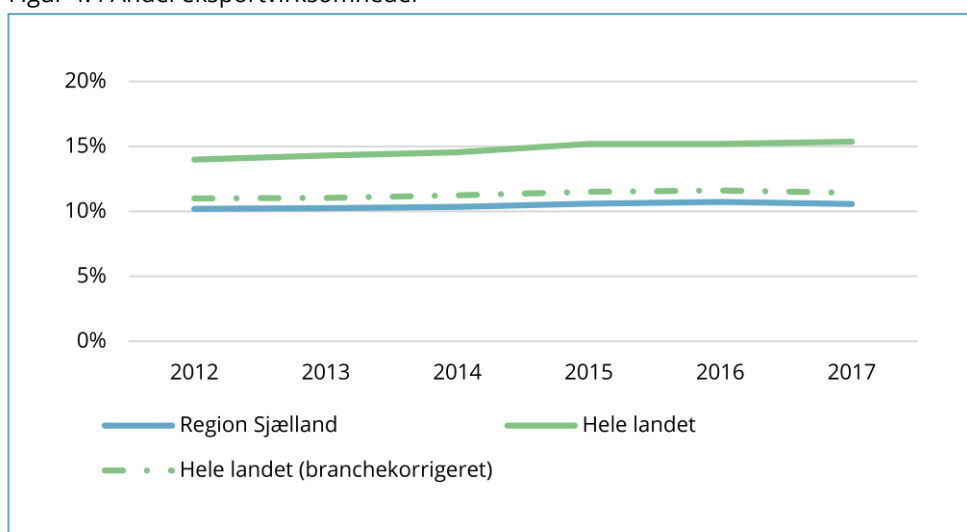


Kilde: Danmarks Statistik (særkørsel).

En af de primære forklaringer på Region Sjællands relativt lave andel af virksomheder med eksport er forskelle i virksomhedernes branchemæssige sammensætning. Figur 4.4 tager højde for dette. Figuren viser både den faktiske udvikling i andelen af virksomheder med eksport i perioden fra 2010 til 2017, men også den branchekorrigerede andel, som viser andelen af eksportvirksomheder på landsplan, hvis hele landet havde samme erhvervsstruktur som i Region Sjælland.

Den branchekorrigerede andel af eksportvirksomheder tager højde for, om nogle af forskellene på tværs af regionerne skyldes forskelle i den branchemæssige sammensætning. Det er således muligt at vurdere, om Region Sjællands mindre andel af virksomheder med eksport skyldes branchesammensætningen relativt til hele landet.

Figur 4.4 Andel eksportvirksomheder



Kilde: Danmarks Statistik (særkørsel).

Figuren viser, at andelen af eksportvirksomheder generelt har været stigende. Virksomheder med eksport i Region Sjælland er steget fra 7,9 pct. i 2010, hvor det var lavest, til 9,4 pct. i 2017. Andelen af eksportvirksomheder på landsplan er højere end for regionen i alle årene, men forskellen mellem Region Sjælland og hele landet indsnævres væsentligt, når der korrigeres for forskelle i branchesammensætningen. Det er udtryk for, at hjemmemarkedsorienterede erhverv som fx byggeri og anlæg fylder relativt meget i den sjællandske erhvervsstruktur.

Tabel 4.1 viser den samlede eksportværdi i 2016, og eksportværdiens andel af produktionsværdien samt vækst i eksportværdien for perioden 2010-16. Region Sjælland sammenlignes i tabellen med hele landet.

I Danmark genereres en stor andel af eksportværdien af få store virksomheder, herunder Novo Nordisk, Mærk Line, Carlsberg, Grundfos og Lego. I tabellen er eksportværdien fordelt på virksomhedernes produktionsenheder. Dermed undgås det, at al eksport kun tilskrives den region, hvor virksomheden har hovedsæde.

Tabel 4.1 Eksportværdien og dens andel af produktionsværdien i private brancher

	Region Sjælland	Hele landet
Eksportværdi 2016 (mia.kr.)	84,6	1.067,0
Andel af samlet produktionsværdi 2016	30,5%	35,3%
Vækst i eksportværdi 2010-16	23,0%	27,5%

Kilde: Sam-K/Line.

I 2016 eksporterede virksomhederne i Region Sjælland varer og tjenester for 84,6 mia. kr. Det svarer til 30,5 pct. af den samlede værdi, der blev produceret af virksomhederne i regionen i 2016. På landsplan udgjorde eksporten 35,3 pct. af den samlede produktionsværdi.

Den relativt lavere eksportandel af produktionsværdien betyder, at en stor andel af de varer og tjenester, der produceres i Region Sjælland, forbruges nationalt. Dette skal forklares med virksomhedernes branchesammensætning i Region Sjælland, som er domineret af lokale serviceydelser inden for bygge & anlæg samt operationel service, der er kendetegnet ved lav eksportintensitet.

I takt med at flere og flere virksomheder er kommet på eksportmarkedet i regionen siden 2010, er eksportværdien også steget. Fra 2010 til 2016 steg eksportværdien med 23 pct. i Region Sjælland, mens værdien af eksporten på landsplan steg 28 pct.



5 INNOVATION

Virksomhederne i Region Sjælland investerer relativt mindre i innovation sammenlignet med de øvrige regioner (med undtagelse af Region Nordjylland). I perioden 2014-17 investerede de sjællandske virksomheder under 1 pct. af deres samlede værdiskabelse i forskning og innovation.

En faldende andel af virksomhederne i Region Sjælland gennemfører innovationsaktiviteter. 42 pct. af virksomhederne gennemførte i gennemsnit innovationsaktiviteter i 2013-16.

15 pct. af virksomhederne i regionen introducerede nye varer og tjenester i 2016. På landsplan var det 22 pct. af virksomhederne.

De sjællandske virksomheder investerede omkring **1,0%** af deres værdiskabelse i forskning og innovation i perioden 2014-17.

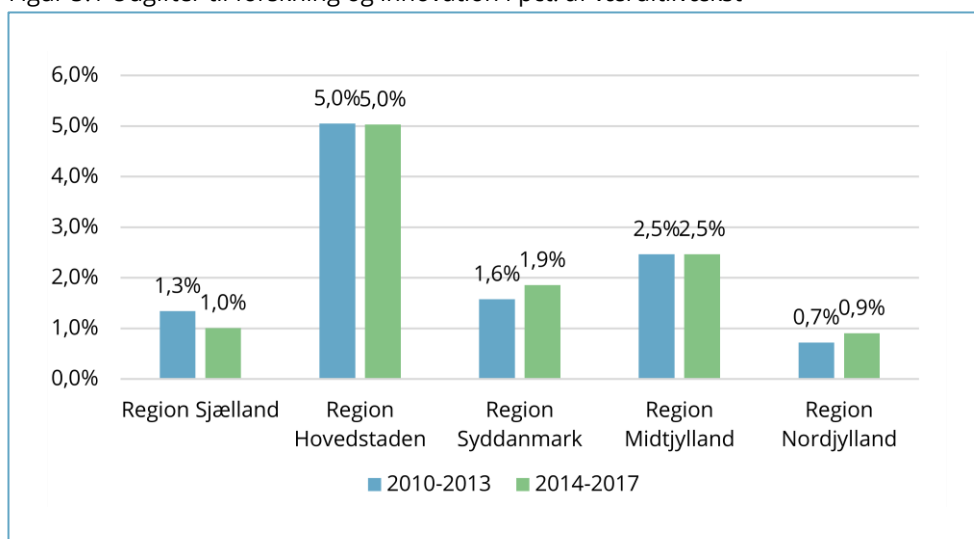
15%
af virksomhederne i Region Sjælland introducerede nye produkter i 2016. Det er et fald i forhold til tidligere år.

Innovative virksomheder, som formår at udvikle og fremstille nye produkter og processer, spiller en afgørende rolle for Danmarks økonomiske vækst og internationale konkurrencekraft. Private virksomheders investeringer i forskning og udvikling er en vigtig brik i at skabe et solidt vækstfundament.

Grundlaget for den langsigtede produktionsudvikling i de danske virksomheder er betinget af virksomhedernes investeringer. Figur 5.1 viser derfor de samlede private investeringer i forskning, udvikling og innovation som pct. af værditilvæksten i private brancher.

Figuren viser den gennemsnitlige udvikling over to delperioder: 2010-13 samt 2014-17. Region Sjælland sammenlignes med de øvrige danske regioner.

Figur 5.1 Udgifter til forskning og innovation i pct. af værditilvækst



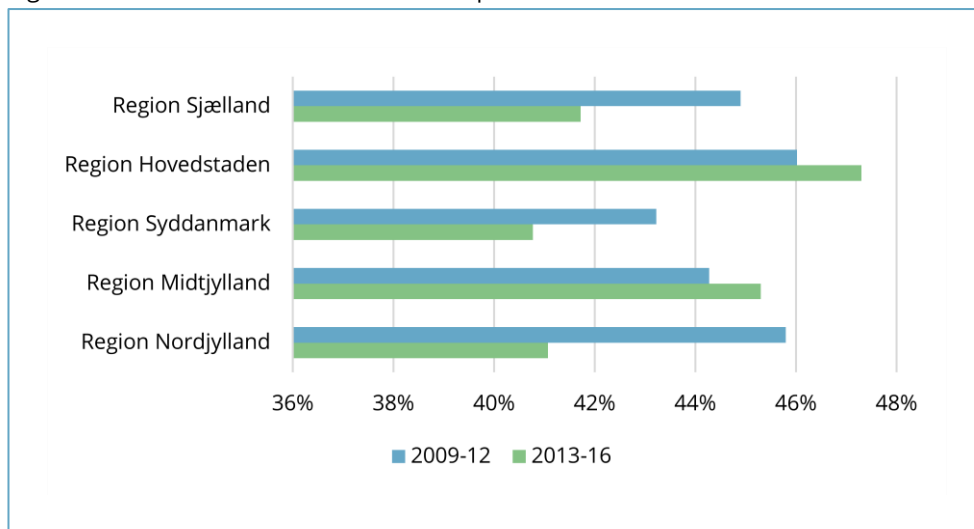
Kilde: Statistikbanken.

I Region Sjælland svarer virksomhedernes investeringer til ca. 1 pct. af den samlede værditilvækst. Det er lidt mere end i Region Nordjylland, men et godt stykke under niveauet i de øvrige danske regioner.

Region Sjælland har som den eneste af de danske regioner oplevet en mindre nedgang i investeringerne i forskning og innovation fra første halvdel til anden halvdel af perioden.

Figur 5.2 viser andelen af innovationsaktive virksomheder. Innovative virksomheder er defineret som virksomheder, der har udviklet nye produkter, processer, organisationsformer og markedsføringsinnovation. For at analysere udviklingstendenserne i erhvervslivets innovationsaktivitet fokuseres der i figuren på to delperioder: 2009-12 og 2012-16.

Figur 5.2 Andel innovative virksomheder i pct. af den samlede virksomhedsbestand



Kilde: Statistikbanken.

Note: Innovation omfatter produktinnovation, procesinnovation, organisatorisk innovation samt markedsføringsinnovation.

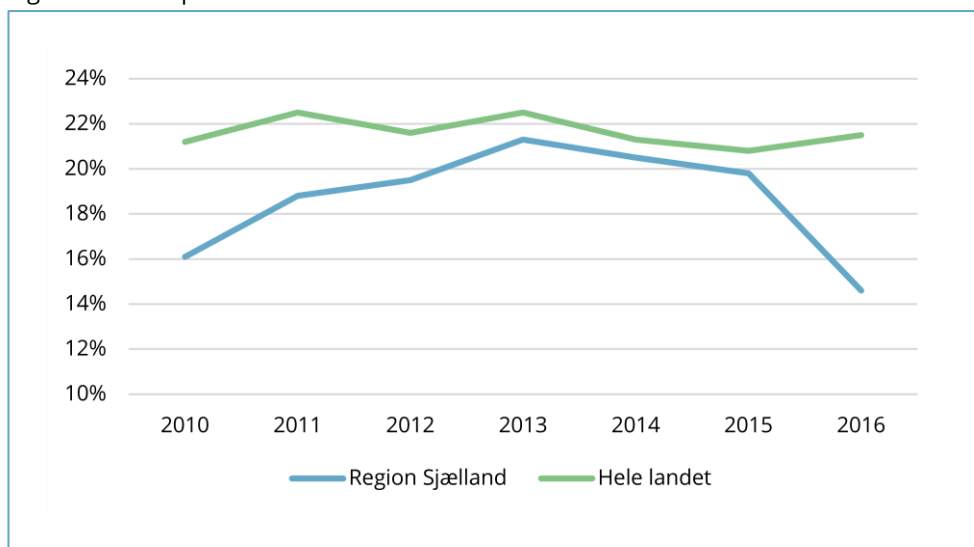
En faldende andel af virksomhederne i Region Sjælland gennemfører innovationsaktiviteter. 45 pct. af virksomhederne i regionen var i gennemsnit innovationsaktive i perioden 2009-12. Dette tal faldt til 42 pct. i perioden 2012-16. Sammen tendens gør sig gældende for Region Syddanmark og Region Nordjylland.

Et af målene i den Regionale Vækst- og Udviklingsstrategi 2015-2018 (ReVUS-målsætningen) er, at andelen af virksomheder, der introducerer nye varer og produkter, skal stige til 25 pct. i 2020.

Produktinnovation omfatter introduktion af nye varer og tjenesteydelser, såvel som væsentlige forbedringer af eksisterende produkters funktionelle egenskaber. For at der er tale om en produktinnovation, skal det nye produkt adskille sig væsentligt fra de produkter, som tidligere er produceret af virksomheden.

Figur 5.3 viser udviklingen i andelen af produktinnovative virksomheder i perioden 2010-16. Udviklingen i Region Sjælland holdes op mod resten af landet.

Figur 5.3 Andel produktinnovative virksomheder



Kilde: Statistikbanken.

I 2016 var 15 pct. af virksomhederne hjemhørende i Region Sjælland produktinnovative, hvilket er under niveauet i 2010. Der er således fortsat et stykke vej, før Region Sjælland når ReVUS-målsætningen om, at 25 pct. af virksomhederne skal være produktinnovative.

Niveauet af produktinnovative virksomheder i Region Sjælland ligger markant under niveauet på landsplan. Her introducerede 22 pct. af virksomhederne nye varer eller tjenesteydelser i 2016.

Set over hele perioden oplevede regionen en stigning i andelen af produktinnovative virksomheder frem til 2013, hvor 21 pct. af regionens virksomhederne introducerede nye varer eller tjenester. Siden 2013 har andelen været faldende. Mest markant var faldet fra 2015 til 2016. Til sammenligning har andelen af produktinnovative virksomheder på landsplan ligget på et forholdsvist stabilt niveau mellem 21-23 pct. i hele perioden.

VÆKSTVILKÅR OG RAMMEBETINGELSER

6

**ARBEJDSMARKED, BOSÆTNING
OG PENDLING**

7

UDDANNELSE

8

**SOCIOØKONOMISKE FORHOLD OG
ERHVERVSINDKOMSTER**

9

SAMARBEJDE OM INNOVATION

10

BRUG AF ERHVERVSFREMME

6 ARBEJDSMARKED, BOSÆTNING OG PENDLING

Flere af Region Sjællands indbyggere pendler, og flere pendler længere for at arbejde.

Siden 2013 er antallet af personer, der pendler til Region Hovedstaden, steget med 11 pct. I 2016 pendlede knap 99.000 beskæftigede i Region Sjælland til Region Hovedstaden. Det svarer til 25 pct. af alle beskæftigede i regionen.

Trods stigende mobilitet oplever markant flere virksomheder vanskeligheder ved at skaffe kvalificeret arbejdskraft. Andelen af ubesatte stillinger er steget med 57 pct. i forhold til 1. kvartal 2014.

I 2016 udgjorde udenlandsk arbejdskraft 2,8 pct. af den samlede beskæftigelse. Andelen af udenlandsk arbejdskraft er steget de senere år, men er fortsat lavere end i de øvrige danske regioner.

46%

af dem, som pendler til hovedstaden, er bosiddende i de tre østsjællandske kommuner Roskilde, Greve og Køge.

30%

af borgerne i Region Sjælland pendler mere end 30 km for at arbejde.

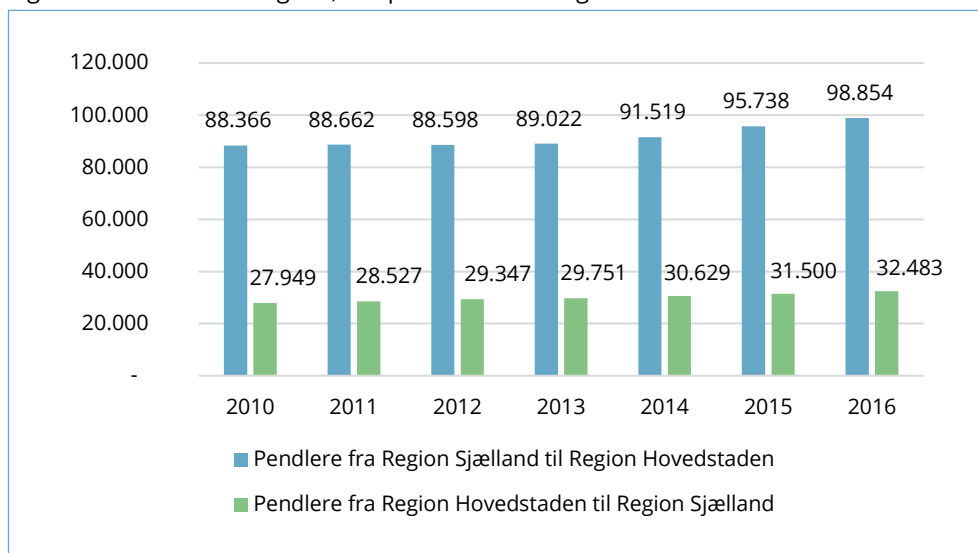
Flere pendler

Der er store pendlingsstrømme mellem Region Sjælland og Region Hovedstaden, som i stigende grad udgør ét integreret arbejdsmarked i Østdanmark. De beskæftigedes pendlingsmønstre er påvirket af mange faktorer, herunder personlige præferencer, socioøkonomiske forhold (fx uddannelse og alder), arbejdsmarkedsforhold, bopælslokalisering samt virksomhedens lokalisering og udvikling.

Figur 6.1 viser udviklingen i antal beskæftigede personer, der pendler til/fra Region Hovedstaden for perioden 2010-16.

Flest personer pendler fra Region Sjælland til Region Hovedstaden. I 2016 pendlede knap 99.000 beskæftigede personer bosiddende i Region Sjælland til Region Hovedstaden. Det svarer til, at knap 25 pct. af alle beskæftigede personer bosiddende i Region Sjælland pendler til hovedstadsområdet. Til sammenligning boede og arbejdede 287.429 personer i Region Sjælland i 2016, svarende til 73 pct. af alle beskæftigede personer bosiddende i regionen.

Figur 6.1. Antal beskæftigede, der pendler til/fra Region Hovedstaden



Kilde: Statistikbanken.

Note: Tal for befolkningstilvækst er korrigeret af Danmarks Statistik. Det betyder, at kan tallene for befolkningsvækst i nogle år kan afvige fra summen af nettotilflytning, fødselsoverskud og nettoindvandring.

Antallet af pendlere fra Region Hovedstaden til Region Sjælland er steget med knap 10.000 beskæftigede siden 2010. Stigningen i udpendlingen har været særlig markant de seneste år fra 2013 til 2016, hvor antallet af pendlere er steget med 11 pct. Dette kan bl.a. tilskrives en stigende flytning til Region Sjælland af personer med job i hovedstadsområdet.

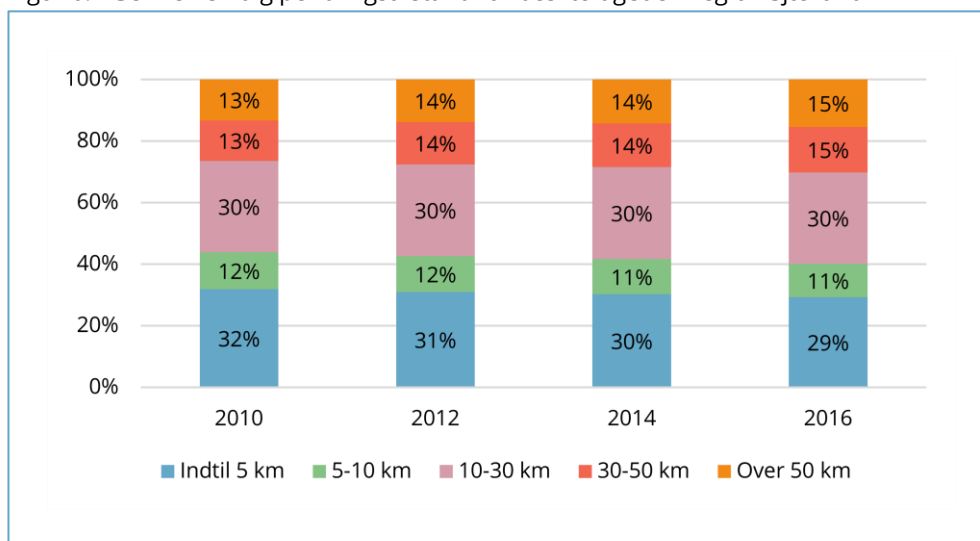
Det samlede antal pendlere til Region Hovedstaden dækker over store kommunale forskelle. Således boede 46 pct. af alle pendlerne i 2016 i 3 kommuner (Roskilde, Greve og Køge) med Roskilde som den kommune med absolut flest pendlere til hovedstadsområdet. Centraliseringen i pendling omkring de østsjællandske kommuner skyldes bl.a. kort afstand og gode trafikale forbindelser til hovedstadsområdet.

I modsat retning pendlede godt 32.000 personer bosiddende i Region Hovedstaden til Region Sjælland i 2016. Udviklingen i antallet af personer, som pendler fra Region Hovedstaden har, set over hele perioden fra 2010 til 2016, ligget på et forholdsvist stabilt niveau.

Antallet af pendlere afhænger bl.a. af erhvervs- og infrastrukturen samt befolkningens præferencer for bolig. Sjællændernes mobilitet kan bl.a. måles på deres gennemsnitlige pendlingsafstand, dvs. hvor langt de er villige til at rejse for at arbejde.

Figur 6.2 viser udviklingen i pendlere inden for Region Sjælland efter pendlingsafstand. Pendlingsafstand er kategoriseret efter beskæftigede med mindre end 5 km til arbejde, 5-10 km, 10-30 km, 30-50 km og over 50 km til arbejde. Udviklingen er vist for hvert andet år fra 2010 og frem til 2016.

Figur 6.2 Gennemsnitlig pendlingsafstand for beskæftigede i Region Sjælland



Kilde: Statistikbanken.

Note: Figuren er vist for befolkningen i alderen 0-64 år. Kun få flytninger er registeret blandt borgere over 64 år.

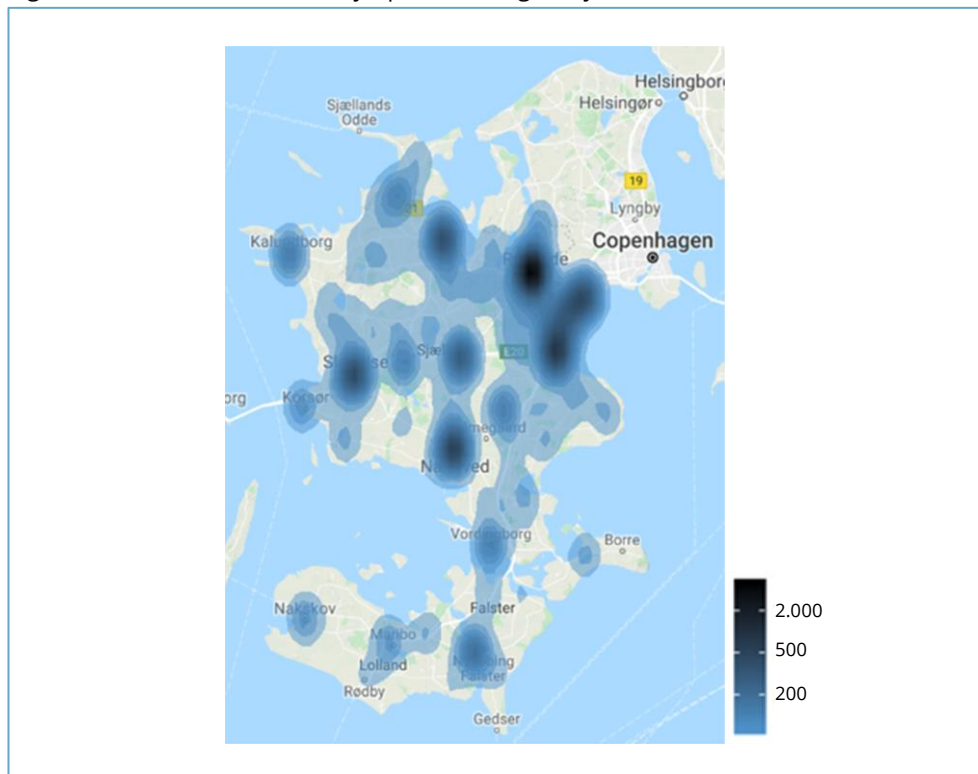
I 2016 pendlede 30 pct. af de beskæftigede i Region Sjælland 30 km eller derover, mens 29 pct. pendlede mindre end 5 km til arbejde.

Den gennemsnitlige pendlingsafstand fra bopæl til arbejde for personer bosiddende i Region Sjælland er steget jævnt siden 2010. Det er særligt gruppen af pendlere, som har mere end 30 km til arbejde, der er blevet større siden 2010. Fra 2010 til 2016 steg andelen af beskæftigede personer, som pendler 30 km eller derover, med 15 pct. Samtidig var der i 2016 færre pendlere i Region Sjælland, som have mindre end 10 km på arbejde, end i 2010. Det største fald ses hos gruppen af pendlere med op til 5 km til arbejde, som faldt

med 7 pct. fra 2010 til 2016. Den øgede mobilitet i Region Sjælland afspejler en generel tendens i hele landet, hvor antallet af personer, som pendler mere end 40 km til arbejde, er steget med over 20 pct. fra 2008-2016.³

En anden betydelig parameter, der er afgørende for, hvor langt borgerne i gennemsnit skal pendle for at arbejde, er koncentrationen af arbejdspladser i regionen. Figur 6.3 viser et kort over koncentrationen af arbejdspladser målt som antallet af arbejdssteder. Koncentrationen er fremstillet som et heatmap, hvor farven på kortet bliver mørkere, desto flere arbejdspladser, der er lokaliseret det pågældende område.

Figur 6.3 Koncentration af arbejdspladser i Region Sjælland (2017)



Kilde: NNMarkedsdata, Google Maps (tilgået d. 1/11-2018).

Kortet over antal arbejdssteder i Region Sjælland viser, at der er flere arbejdscentre i Region Sjælland. Centrene er lokaliseret omkring de større byer i regionen (mørkeblå områder). Desuden fremgår det af kortet, at der i regionens yderområder er færre arbejdssteder – herunder Stevns, Odsherred, Møn og Lolland. Borgerne i yderområderne skal således pendle relativt længere for at få adgang til det samme antal arbejdspladser som de borgere, der er bosiddende i de større byer eller tæt på Hovedstadsområdet.

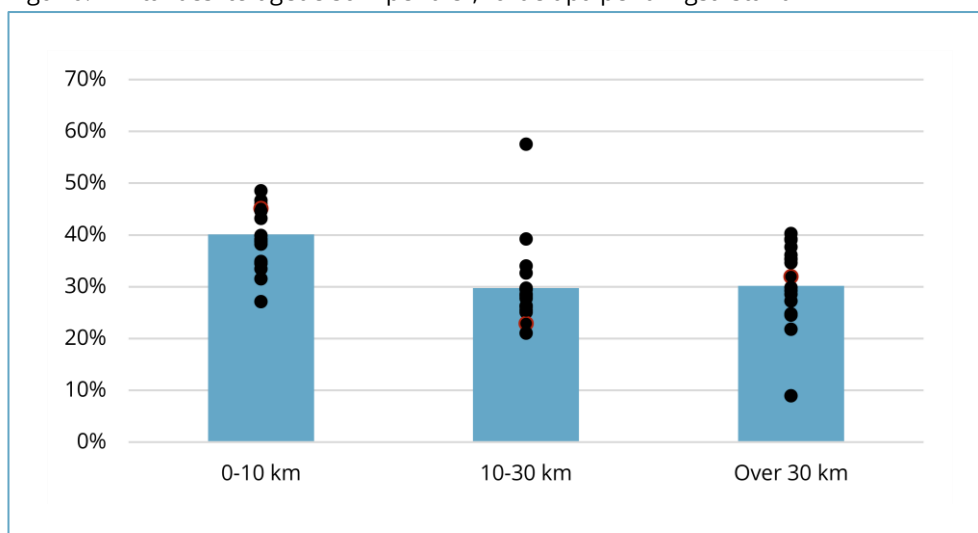
Selvom der er færre arbejdspladser lokaliseret i yderkommunerne, betyder det ikke nødvendigvis, at borgerne i yderkommunerne i gennemsnit pendler længere. Det afhænger

³ NYT fra Danmarks Statistik (2018). "Flere pendler længere på arbejde"

af antallet af borgere, der er bosiddende i yderkommunerne relativt til antallet af arbejdspladser, samt borgernes uddannelsesniveau og dermed efterspørgsel efter specialiseret arbejde.

Figur 6.4 tager højde for antallet af beskæftigede borgere, der er bosiddende i de enkelte kommuner, ved at vise andelen af borgerne, der har hhv. begrænset, medium og lang pendlingsafstand til arbejde. I figuren neden for angiver de blå søjler andelen af pendlere i Region Sjælland fordelt på pendlingsafstand, mens punkterne repræsenterer andelen af beskæftigede pendlere i hver af de 17 kommuner. Punkternes beliggenhed visualiserer således, hvor stor spredning der er mellem kommunerne relativt til antallet af beskæftigede personer i kommunen.

Figur 6.4 Antal beskæftigede som pendler, fordelt på pendlingsafstand



Kilde: Danmarks Statistik.

I gennemsnit bor 40 pct. af borgerne i Region Sjælland nær deres arbejdsplads og har således mindre end 10 km til arbejde. 30 pct. af borgerne i Region Sjælland pendler mellem 10-30 km til arbejde, mens 30 pct. pendler mere end 30 km for at arbejde.

Betragtes variationen på tværs af kommunerne, har Lolland, Kalundborg og Guldborgsund Kommuner den største andel af borgere (46-49 pct.), der bor og arbejde nær deres arbejdsplads. Til sammenligning har Lejre den laveste andel af borgere, som bor og arbejder nær deres arbejdsplads.

Greve er den kommune, hvor den største andel af borgerne pendler mellem 10-30 km, efterfulgt af de øvrige østsjællandske kommuner, som ligger tæt på Hovedstadsområdet (Solrød, Roskilde og Lejre). Greve er imidlertid også den kommune, hvor den laveste andel af borgerne pendler mere end 30 km til arbejde (9 pct.).

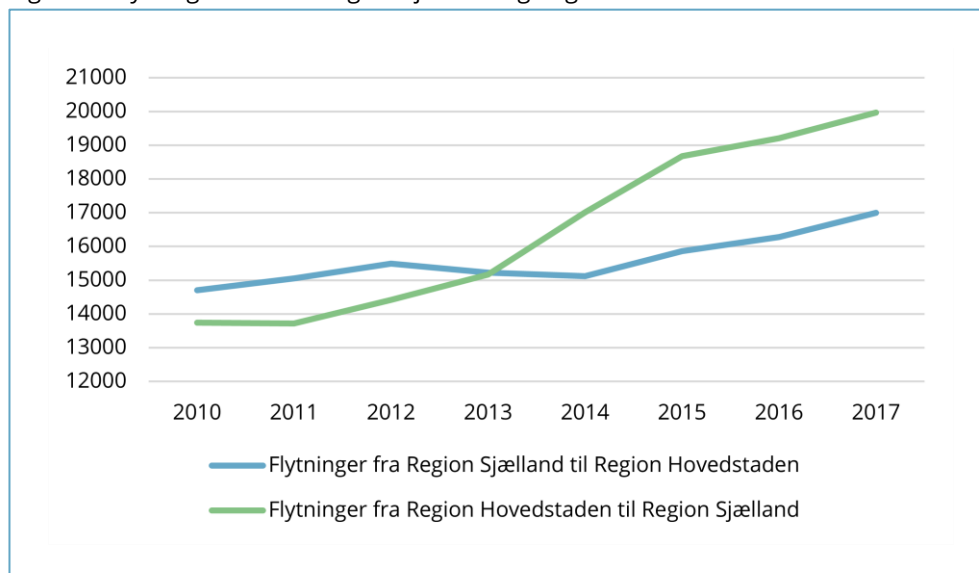
Yderkommunerne – herunder Lolland, Guldborgsund og Odsherred – har alle en relativt lav andel af borgere, som pendler meget langt for at arbejde (22-29 pct.), mens en større andel af borgerne i Lejre, Stevns, Ringsted og Faxe Kommuner pendler mere end 30 km

til arbejde. Der er således ikke en entydig sammenhæng mellem kommunernes placering i forhold til de største arbejdscentre og andelen af borgerne, der pendler langt for at arbejde.

Tidligere analyser har vist, at pendlingsafstanden generelt er større, jo længere uddannelsen er (DTU, 2016). En af de forklarende årsager til, at færre pendler langt for at arbejde i udvalgte yderkommuner i Region Sjælland er, at borgernes uddannelsesniveau generelt er lavere. En nyere analyse foretaget af Kraka (2018) viser, at alder generelt ikke har nogen stor betydning for den gennemsnitlige pendlingsafstand.

En del af den stigende pendling hænger sammen med ændrede flyttemønstre mellem Region Sjælland og Region Hovedstaden. Figur 6.5 viser udviklingen i antallet af flytninger fra Region Sjælland til Region Hovedstaden og omvendt for perioden 2010-17.

Figur 6.5 Flytninger mellem Region Sjælland og Region Hovedstaden



Kilde: Danmarks Statistik.

Siden 2013 har der været nettotilflytning til Region Sjælland, dvs. at antallet af borgere, der flyttede til Region Sjælland fra Region Hovedstaden var større end antallet af fraflyttere. I 2017 flyttede 19.967 personer til Region Sjælland fra Region Hovedstaden mod 16.996 personer som flyttede den modsatte vej.

En nyere analyse fra Arbejderbevægelsens Erhvervsråd (2017) peger på, at flyttemønstrene er forskellige for beskæftigede og ikke-beskæftigede personer, hvilket har haft stor betydning for beboersammensætningen i kommunerne i Region Sjælland.

De beskæftigede tilflyttere til Region Sjælland bosætter sig særligt i de østsjællandske kommuner nær Hovedstadsområdet, og de beholder deres job i Region Hovedstaden og pendler til arbejde. Derimod er de ufaglærte tilflyttere oftere arbejdsløse borgere, som flytter til regionens yderkommuner.

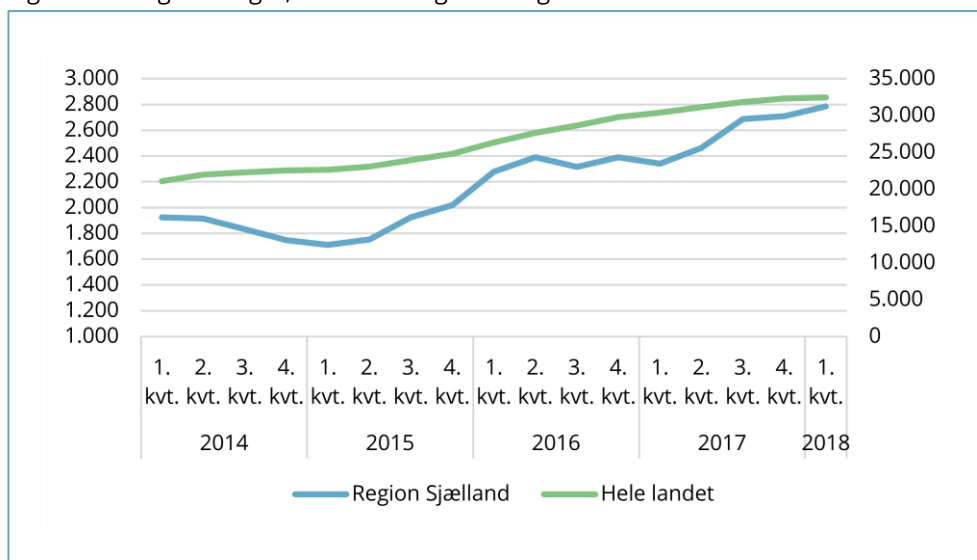
Den stigende pendling forstærkes desuden af, at de beskæftigede i yderkommunerne, har større tendens til at flytte mod Hovedstadsområdet.⁴

Adgang til arbejdskraft

Selvom mobiliteten generelt har været stigende, og personer i beskæftigelse pendler længere efter arbejde, oplever virksomhederne i større og større grad mangel på kvalificeret arbejdskraft (Styrelsen for Arbejdsmarked og Rekruttering, 2018). Det er udtryk for, at det går godt i dansk økonomi, som er tæt på fuld kapacitetsudnyttelse.

Virksomhedernes rekrutteringsudfordringer kan bl.a. belyses ved udviklingen i antallet af ledige stillinger som vist i figur 6.6. Antallet af ledige stillinger er i figuren beregnet som et 4 kvartalers glidende gennemsnit over perioden 2014-18 til og med første kvartal. Udviklingen i Region Sjælland er sammenholdt med hele landet, hvis talværdier i figuren aflæses på den højre akse.

Figur 6.6 Ledige stillinger, 4 kvartalers glidende gennemsnit



Kilde: Danmarks Statistik.

Note: Som observationsværdi for 1. kvartal 2013 benyttes gennemsnittet over de seneste 4 kvartaler inkl. 1. kvartal 2013.

I takt med at andelen af ledige er faldet, er antallet af ledige stillinger steget. I 1. kvartal 2018 var der således 2.761 ubesatte stillinger i erhvervslivet i Region Sjælland. Til sammenligning var der 1.763 ledige stillinger i 1. kvartal 2014. Det svarer til en stigning på 57 pct. på blot fire år.

Samme udvikling ses på landsplan, hvor antallet af ledige stillinger er steget med 41 pct. siden 1. kvartal 2014. På landsplan var der i gennemsnit 32.598 ubesatte stillinger i 1.

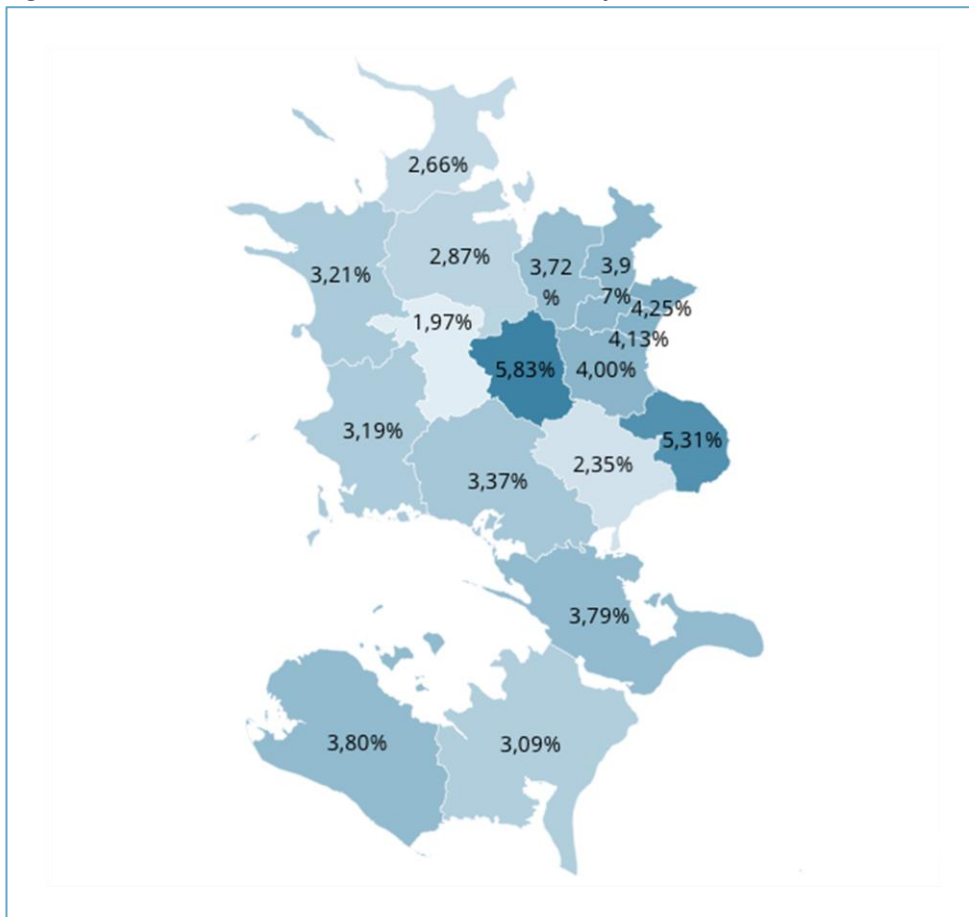
⁴ Arbejderbevægelsens Erhvervsråd (2017): Kortlægning af flyttemønstre mellem landets kommuner. Analysen undersøger flyttemønstrene mellem kommunerne, ved at se på de 25-64-årige i dag, som også boede i Danmark for 25 år siden.

kvartal 2018. Overordnet set har den gennemsnitlige årlige stigning i antallet af ledige stillinger således været kraftigere i Region Sjælland end på nationalt niveau.

En ny undersøgelse fra Styrelsen for Arbejdsmarked og Rekruttering (2018) bekræfter udviklingstendensen. I efteråret 2017 var der 20.000 forgæves rekrutteringer og 8 pct. af landets virksomheder oplevede udfordringer i forbindelse med rekruttering af nye medarbejdere, svarende til at hver fjerde virksomhed med behov for at rekruttere har haft rekrutteringsudfordringer.⁵ Rekrutteringsudfordringerne er generelt større i Region Sjælland end i de øvrige regioner. I Region Sjælland angiver godt en fjerdedel af virksomhederne, at den forgæves rekruttering har resulteret i produktionsbegrænsninger.⁶

En af måderne, hvorpå virksomhederne kan overkomme rekrutteringsudfordringerne, er ved at ansatte udenlandsk arbejdskraft. Figur 6.7 viser andelen af fuldtidsansatte udenlandske medarbejdere ansat i den private sektor fordelt på kommuner i Region Sjælland.

Figur 6.7 Andel fuldtidsansatte udenlandske medarbejdere i erhvervslivet (2017)



Kilde: Jobindsats.dk og Danmarks Statistik (særkørsel).

⁵ Styrelsen for Arbejdsmarked og Rekruttering (2018). "Rekruttering".

⁶ Region Sjælland (2017). "Vækst og Beskæftigelsesredegørelse 2. kvartal 2017".

Note: Udenlandsk arbejdskraft omfatter fuldtidsbeskæftigede udenlandske statsborgere – herunder udenlandsk arbejdskraft fra EU, 3. verdenslande samt udstationerede.

For hele Region Sjælland udgør udenlandsk arbejdskraft 3,5 pct. af alle beskæftigede i den private sektor. Andelen er generelt lavere i Region Sjælland sammenlignet med de øvrige regioner. Ikke overraskende er internationaliseringsgraden højest i Region Hovedstaden (6,6 pct.) efterfuldt af Region Syddanmark (3,9 pct.).

På tværs af kommunerne i Region Sjælland varierer andelen af udenlandsk arbejdskraft mellem 2 og 6 pct. En af årsagerne til de kommunale forskelle skal søges i erhvervsstrukturen. Udenlandsk arbejdskraft udgør ofte en større andel af beskæftigelsen inden for byggeri, håndværk og detailhandel.

Ringsted Kommune har den største andel af udenlandsk arbejdskraft ansat inden for de private erhverv, efterfulgt af Greve og Stevns, som alle tre er blandt de kommuner med den største andel af kommunens beskæftigelse inden for byggeri og detailhandel. Modsat har Faxe, Sorø og Odsherred Kommuner den laveste andel udenlandsk arbejdskraft på omkring 2,5 pct. af den samlede private beskæftigelse.



7 UDDANNELSE

40 pct. af arbejdsstyrken i Region Sjælland har en erhvervsfaglig baggrund. Det er en lidt højere andel end i de øvrige regioner. Andelen af beskæftigede personer i private brancher med en videregående uddannelse er steget jævnt siden 2010.

Andelen af arbejdsstyrken, der har deltaget i voksen- og efteruddannelseskurser, har været faldende de seneste år. Den faldende efteruddannelsesaktivitet er et velkendt fænomen, når det går godt i dansk økonomi.

En væsentlig vækstbarriere for virksomhederne i regionen er at tiltrække arbejdskraft med en erhvervsfaglig uddannelse. Antallet af personer, som tager en erhvervsfaglig uddannelse, er faldet med 7 pct. siden 2012.

21%

havde en videregående uddannelse
i Region Sjælland i 2017.

29%

af arbejdsstyrken deltog i voksen- og efteruddannelseskurser i Region Sjælland i 2016.

Arbejdsstyrkens uddannelsesniveau

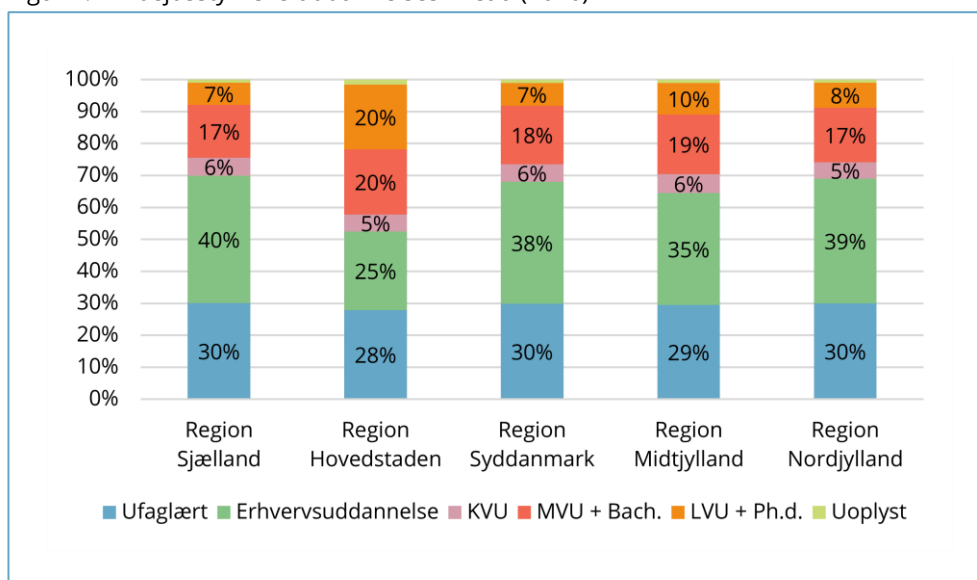
Uddannelsesniveaet i Danmark er generelt højt, men der er fortsat et betydeligt vækstpotentiale i at koble kompetenceudvikling og virksomhedernes behov tættere sammen.

Det er veldokumenteret, at der er en positiv sammenhæng mellem virksomhedernes produktivitet og arbejdskraftens uddannelsesniveau (fx Det økonomiske Råd, 2010; Finansredegørelse, 2014).

Dette kapitel har til formål at undersøge arbejdsstyrkens uddannelsesniveau i Region Sjælland og udviklingen heri.

Figur 7.1 viser arbejdsstyrkens uddannelsesniveau i Region Sjælland sammenholdt med de øvrige regioner i 2016. Arbejdsstyrkens uddannelsesniveau er opgjort på hhv. ufaglært, erhvervsuddannelse samt hhv. kort-, mellemlang- og lang videregående uddannelse.

Figur 7.1 Arbejdsstyrkens uddannelsesniveau (2016)



Kilde: Statistikbanken.

I Region Sjælland har 40 pct. af arbejdsstyrken en erhvervsfaglig baggrund, hvilket er en højere andel end i de øvrige regioner. Dette kan delvist forklares ved erhvervslivets branchesammensætning i Region Sjælland, hvor en stor andel af virksomhederne er lokaliseret inden for bygge & anlæg samt detailhandel.

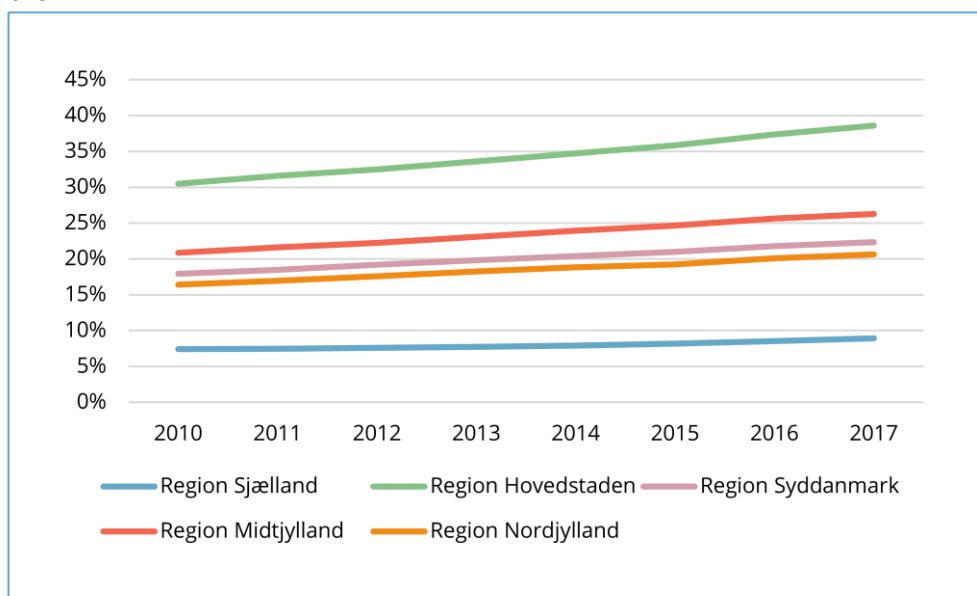
Knap 30 pct. af arbejdsstyrken i Region Sjælland har en kort, mellemlang eller lang videregående uddannelse. Heraf har 17 pct. en mellemlang uddannelse eller en bachelorgrad. En tilsvarende andel af arbejdsstyrken var i 2016 ufaglært (30 pct.). Dette tal har været svagt stigende over de senere år som følge af netto-tilflytningen af ufaglært arbejdskraft til Region Sjælland.

Generelt ligner arbejdsstyrkens uddannelsesniveau i Region Sjælland mest sammensætningen i Region Nordjylland. Arbejdsstyrkens uddannelsesniveau i Region Hovedstaden adskiller sig markant fra de øvrige fire regioner ved at have en langt højere andel med en mellemlang og særligt en lang videregående uddannelse og en mindre andel med en erhvervsfaglig baggrund.

Et af målene i den Regionale Vækst- og Udviklingsstrategi 2015-2018 (ReVUS-målsætningen) er at øge udbuddet af kvalificeret arbejdskraft. Målet er, at der i 2020 skal være 43.461 ansatte med en videregående uddannelse i de sjællandske virksomheder, svarende til en stigning på 20 pct. i forhold til udgangspunktet i 2012.

Figur 7.2 viser udviklingen i andel personer med en videregående uddannelse beskæftiget i private brancher for perioden 2010-17. Udviklingen for Region Sjælland sammenlignes med de øvrige regioner. Statistikken omfatter både personer med en kort, mellemlang og lang videregående uddannelse.

Figur 7.2 Andel personer med en videregående uddannelse beskæftiget i private brancher



Kilde: Statistikbanken.

Andelen af beskæftigede personer i private brancher med en videregående uddannelse er steget jævnt over perioden 2010-17. I 2017 havde 21 pct. i Region Sjælland en videregående uddannelse, svarende til 47.009 personer.

Andelen af arbejdsstyrken med en videregående uddannelse steg i perioden fra 2010-16 med 3 procentpoint. Regionens målsætning om 43.461 ansatte med en videregående uddannelse i private virksomheder blev således nået i 2017.

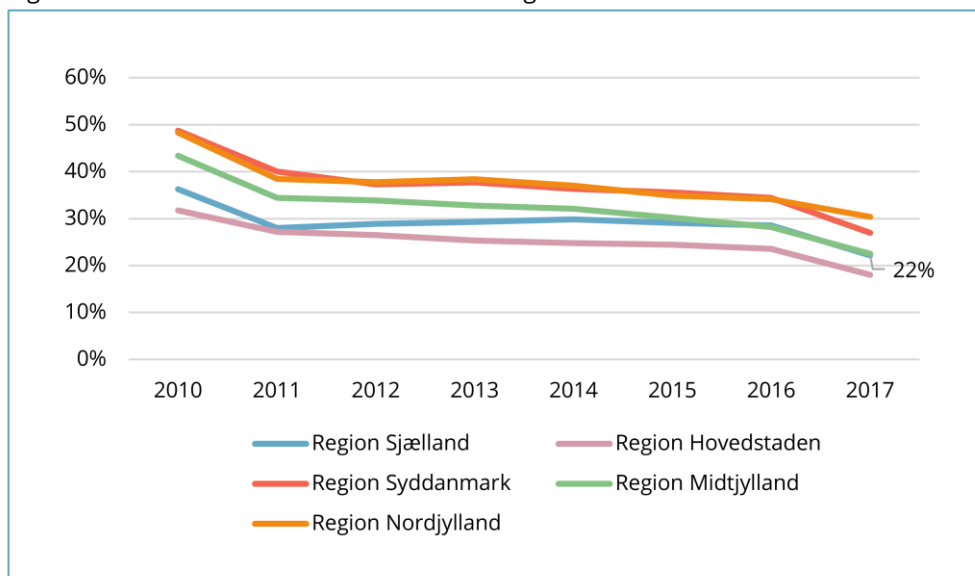
Sammenlignet med de øvrige regioner har Region Sjælland og Region Nordjylland den laveste beskæftigelsesandel med en videregående uddannelse i private virksomheder (21 pct.).

Set over hele perioden 2010-17 har Region Sjælland haft den svageste vækst i andelen af beskæftigede personer med en videregående uddannelse. Den svage udvikling skal dels forklares med Region Sjællands erhvervsstruktur og dels borgernes uddannelsesmæssige baggrund i regionen. Sammenlignet med de øvrige regioner har Region Sjælland relativt flere beskæftiget inden for byggeri, detail, rengøring og anden operationel service.

Færre tager en erhvervsuddannelse eller bliver efteruddannet

En væsentlig forudsætning for at imødekomme erhvervslivets efterspørgsel er, at arbejdsstyrkens kompetencer løbende bliver opdateret og matcher de kompetencer, som virksomhederne efterspørger. Figur 7.3 viser kursister der har deltaget i voksen- og efteruddannelseskurser i perioden 2010-17 som andel af befolkningen mellem 16-60 år, for de fem regioner.

Figur 7.3 VEU-kursister som andel af befolkningen mellem 16-66 år



Kilde: Danmarks Statistik.

Note: Data er opgjort som antal kursister ved voksen- og efteruddannelse.

Antallet af kursister faldt på landsplan med 43 pct. Størst var faldet i antallet af kursister i Region Midtjylland, mens nedgangen i antal kursister var lavest i Region Sjælland. I Region Sjælland faldt antallet af kursister fra 2010 til 2017 med 40 pct. eller knap 80.000 kursister i alderen 16-66 år.

I 2017 svarede antallet af kursister på voksen- og efteruddannelseskurser til 22 pct. af de 16-66-årige i Region Sjælland. Det er et fald på 14 procentpoint sammenlignet med 2010.

Samme tendens ses for de øvrige danske regioner, som alle har oplevet en faldende deltagelse i voksen- og efteruddannelseskurser. Den faldende andel af arbejdsstyrken, der deltager i efteruddannelse, skal hovedsageligt tilskrives et faldende antal kursister, da befolkningen mellem 16-66 år har været relativt konstant siden 2010.

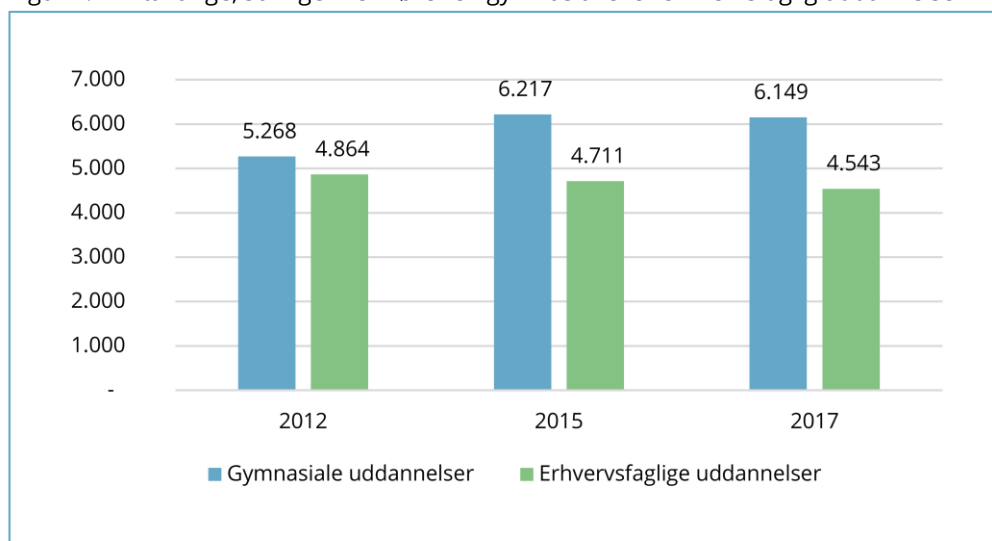
Den faldende efterspørgsel efter voksen- og efteruddannelse er et generelt udtryk for, at det går godt i dansk økonomi, som er tæt på fuld kapacitetsudnyttelse. Det betyder, at det kan være vanskeligt for virksomhederne at undvære medarbejderne.

En af de største vækstbarrierer for virksomhederne i Region Sjælland er, at det er vanskeligt at tiltrække kvalificeret arbejdskraft – især arbejdskraft med en erhvervsfaglig uddannelse.

Den seneste rekrutteringssurvey viser, at der i Region Sjælland er størst mangel på arbejdskraft inden for rengøring og anden operationel service samt bygge & anlæg.⁷ Udfordringerne med at skaffe kvalificeret arbejdskraft afspejles også i Region Sjællands ReVUS-mål. Frem mod 2020 er målet, at antallet af unge, som gennemfører en ungdomsuddannelse, skal øges med 15 pct., mens 25 pct. flere unge skal gennemføre en erhvervsfaglig uddannelse.

Figur 7.4 viser udviklingen i antal unge, der gennemfører en gymnasial eller erhvervsfaglig uddannelse i årene 2012, 2015 og 2017.

Figur 7.4 Antal unge, som gennemfører en gymnasial eller erhvervsfaglig uddannelse



Kilde: Statistikbanken.

I 2017 gennemførte 6.149 unge en gymnasial uddannelse, svarende til en stigning på 17 pct. i forhold til 2012. Hvis den positive udvikling forsætter, har Region Sjælland allerede på nuværende tidspunkt nået ReVUS-målsætningen om, at 15 pct. flere skal gennemføre en ungdomsuddannelse frem mod 2020.

⁷ Styrelsen for Arbejdsmarked og Rekruttering (2018). "Rekruttering".

Antallet af personer, som tager en erhvervsfaglig uddannelse, er i samme periode fra 2012 til 2017 faldet med 7 pct. fra 4.864 personer i 2012 til 4.543 personer i 2017.

Den negative udvikling i Region Sjælland afspejler en generel tendens i samfundet, hvor færre og færre unge vælger at tage en erhvervsfaglig uddannelse til trods for reformen af erhvervsskolerne i 2015 og det øgede politiske fokus. I erhvervsskolereformen blev der opsat en ny målsætning om, at 25 pct. af en ungdomsårgang skal vælge en erhvervsuddannelse i 2020. De seneste tal fra Undervisningsministeriet viser, at andelen af unge, som vælger en erhvervsuddannelse direkte efter grundskolen, har været faldende fra 2009-2016, hvorefter andelen har været svagt stigende. I 2018 valgte 19,4 pct. af de unge en erhvervsuddannelse efter grundskolen.⁸

Ifølge en ny analyse fra Arbejderbevægelsens Erhvervsråd opfylder kun 19 kommuner 25-pct. målsætningen fremsat i erhvervsskolereformen mod 61 kommuner i 2009.⁹ Kommunerne i Region Sjælland er således ikke de eneste kommuner, som er langt fra målsætningen om at øge antallet af unge, der gennemfører en erhvervsfaglig uddannelse.

⁸ <https://www.altinget.dk/misc/Notat%20s%C3%B8getal%202018.pdf>

⁹ Arbejdernes Erhvervsråd (2018). "Målsætning om, at flere skal gå den faglærte vej, er næsten ti år bagud"

8 SOCIOØKONOMISKE FORHOLD OG ERHVERVSINDKOMSTER

Region Sjælland har knap 832.000 indbyggere, hvoraf 49 pct. var personer i arbejdsstyrken.

Sammenlignet med de øvrige regioner har Region Sjælland den laveste andel af personer mellem 16-64 år, som er under uddannelse (4 pct.), og den største andel af personer uden for den erhvervsaktive alder (34 pct.).

Erhvervs- og beskæftigelsesfrekvensen er steget de senere år. Stigningen i erhvervsfrekvensen er primært drevet af en stigning blandt personer mellem 50-64 år. Den gennemsnitlige erhvervsindkomst i Region Sjælland er 323.000 kr. og er steget med 2,1 pct. om året de sidste tre år.

Den gennemsnitlige erhvervsindkomst er
323.000 kr.

Den gennemsnitlige erhvervsindkomst er steget
med **2,1%** om året de seneste tre år.

Et stigende antal personer kommer i beskæftigelse

Indbyggernes tilknytning til arbejdsmarkedet og deres beskæftigelsesgrad har stor betydning for regionens velstand og for borgernes levevilkår.

Tabel 8.1 viser befolkningens socioøkonomiske status i Region Sjælland i 2016. Personer i arbejdsstyrken kan enten være i beskæftigelse som selvstændig eller lønmodtager. Der skelnes desuden i tabellen mellem personer, der er uden for arbejdsstyrken i den erhvervsaktive alder (16-64 år), og øvrige personer, som er under 16 år eller over 64 år. For at vurdere fordelingen i Region Sjælland, sammenlignes der i tabellen med de øvrige regioner.

Tabel 8.1 Befolkningens socioøkonomiske status (2016)

	Region Sjælland	Region Hovedstaden	Region Syddanmark	Region Midtjylland	Region Nordjylland
Personer i arbejdsstyrken:					
Selvstændige	3,5%	3,3%	3,2%	3,3%	3,4%
Lønmodtagere	43,7%	47,4%	44,0%	46,2%	44,1%
Arbejdsløse	1,7%	1,9%	1,7%	1,5%	1,8%
Personer uden for arbejdsstyrken:					
Personer i den erhvervsaktive alder (16-64 år)	16,9%	16,6%	17,6%	17,1%	17,6%
Heraf personer under uddannelse i den erhvervsaktive alder (16-64 år)	4,1%	5,2%	4,8%	5,2%	5,2%
Øvrige personer uden for arbejdsstyrken (under 16 år eller over 64 år)	34,2%	30,8%	33,5%	32,0%	33,0%

Kilde: Statistikbanken.

Note: Arbejdsstyrken omfatter beskæftigede lønmodtagere, selvstændige og medarbejdende ægtefæller samt arbejdsløse.

I Region Sjælland var der i 4. kvartal 2016 knap 832.000 indbyggere, heraf var 406.699 personer i arbejdsstyrken, mens lidt over halvdelen af borgerne var personer uden for arbejdsstyrken (458.759 personer).

Siden 2014 er antallet af personer i arbejdsstyrken i Region Sjælland steget med næsten 10.000 personer, og antallet af lønmodtagere er steget med næsten 11.000 personer. I samme periode fra 2014-16 oplevede regionen en nedgang på næsten 1.300 arbejdsløse personer.

I 2016 var der således 13.775 arbejdsløse i Region Sjælland. Samme tendens gør sig gældende for de øvrige regioner. Udviklingen skal ses i lyset af den stigende økonomiske aktivitet efter finanskrisen.

Befolkningens socioøkonomiske status i Region Sjælland ligger på niveau med Region Syddanmark og Region Nordjylland, mens Region Hovedstaden og Region Midtjylland generelt har færre personer uden for arbejdsstyrken og flere lønmodtagere.

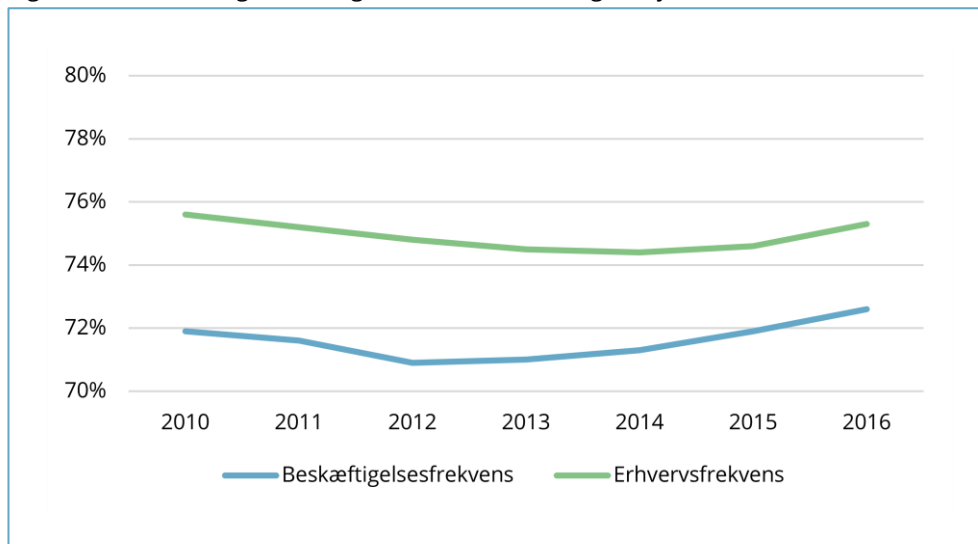
I 2016 havde Region Sjælland den største andel af selvstændige sammenlignet med de øvrige regioner, men også en tilsvarende lavere andel af lønmodtagere. Andelen af lønmodtagere er 3,7 procentpoint lavere i Region Sjælland sammenlignet med Region Hovedstaden. Andelen af arbejdsløse i Region Sjælland er på niveau med Region Syddanmark. Region Midtjylland har den laveste andel af arbejdsløse (1,5 pct.).

16,9 pct. af indbyggerne i den erhvervsaktive alder mellem 16-64 år står uden for arbejdsmarkedet i Region Sjælland. Heraf er 4,1 pct. under uddannelse. Dvs. at 12,8 pct. af indbyggerne i den erhvervsaktive alder mellem 16-64 år står uden for arbejdsmarkedet og uddannelse. Dette niveau er identisk med Region Syddanmark, men højere end for de øvrige regioner. Samtidig har Region Sjælland den laveste andel af personer mellem 16-64 år, som er under uddannelse, og den største andel af personer uden for den erhvervsaktive alder.

Stigende erhvervs- og beskæftigelsesfrekvens

Erhvervsfrekvensen viser, hvor stor en andel af befolkningen i den erhvervsaktive alder (16-64 år), der står til rådighed for arbejdsmarkedet, mens beskæftigelsesfrekvensen er et udtryk for den andel af disse personer, der reelt er i beskæftigelse. Udviklingen i hhv. erhvervs- og beskæftigelsesfrekvensen for Region Sjælland over perioden 2010-16 er vist i figur 8.1.

Figur 8.1 Erhvervs- og beskæftigelsesfrekvensen i Region Sjælland



Kilde: Danmarks Statistik.

Note: Erhvervsfrekvensen viser, hvor stor en andel af befolkningen i den erhvervsaktive alder (16-64 år), der står til rådighed for arbejdsmarkedet, mens beskæftigelsesfrekvensen er et udtryk for den andel af disse personer, der reelt er i beskæftigelse.

Den samlede erhvervsfrekvens i Region Sjælland i 2016 var 75,3 pct., dvs. at en fjerdedel af befolkningen i den erhvervsaktive alder står til rådighed for arbejdsmarkedet. På landsplan er erhvervsfrekvensen en smule højere (75,5 pct.).

Siden 2010 er erhvervsfrekvensen faldet med 0,3 procentpoint i Region Sjælland. Erhvervsfrekvensen har været svagt stigende efter 2014, selvom niveauet i 2016 fortsat lå under niveauet i 2010. De øvrige regioner oplevede i samme periode et tilsvarende fald i erhvervsfrekvensen med undtagelse af Region Hovedstaden, som oplevede en lille stigning på 2 procentpoint.

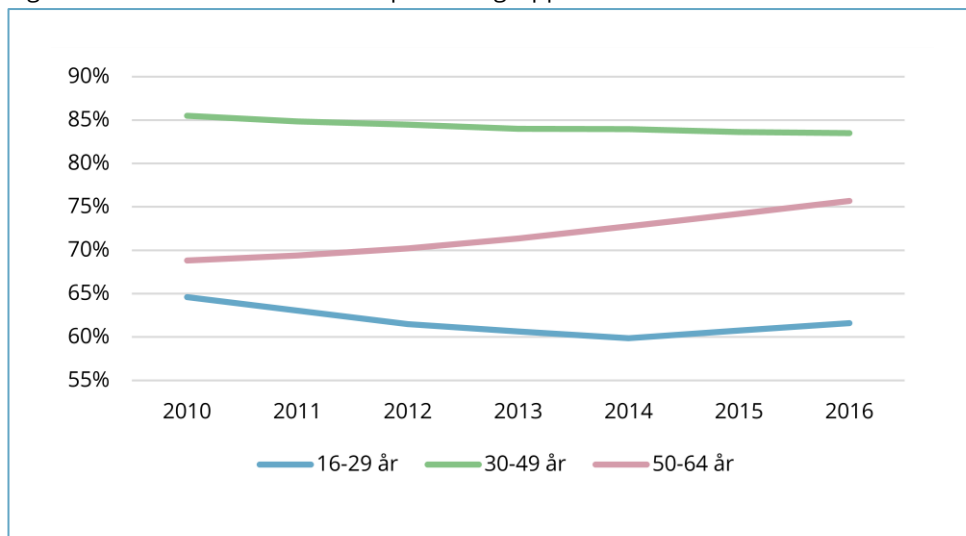
Set over samme periode er beskæftigelsesfrekvensen steget i Region Sjælland fra 72 pct. i 2010 til 73 pct. i 2016. Stigningen har været størst efter 2014. Det betyder med andre ord, at næsten en fjerdedel af de personer, som står til rådighed for arbejdsstyrken i alderen 16-64 år, var i beskæftigelse i 2016. Tilsvarende fremgang i beskæftigelsesfrekvensen gør sig gældende for de øvrige regioner.

Den ensartede erhvervs- og beskæftigelsesfrekvens på tværs af regionerne dækker over store forskelle i, hvorfor personer i den erhvervsaktive alder står uden for arbejdsstyrken. I Region Sjælland, som har forholdsmæssigt mange yderkommuner, er uddannelsesniveau generelt lavere, og en større andel af befolkningen er på offentlig forsørgelse (efterløn, førtids- og folkepension samt anden pension). Tendensen til at yderkommunerne har flere på offentlig forsørgelse skyldes bl.a., at gennemsnitsalderen er højere. En analyse foretaget af Det Økonomiske Råd viste i 2015, at hvis uddannelses- og aldersfordelingen i yderkommunerne havde været som i resten af landet, ville erhvervsfrekvensen i yderkommunerne ligge betydeligt over de andre kommuners erhvervsfrekvens.¹⁰

Den gennemsnitlige erhvervsfrekvens for alle personer i den erhvervsaktive alder dækker over store forskelle i erhvervsfrekvensen for forskellige aldersgrupper. Figur 8.2 viser udviklingen i erhvervsfrekvensen over perioden 2010-16 fordelt på tre alderskategorier: 16-29 år, 30-49 år, og 50-64 år.

¹⁰ Det Økonomiske Råd (2015). "Dansk økonomi, forår 2015"

Figur 8.2 Erhvervsfrekvens fordelt på aldersgrupper



Kilde: Danmarks Statistik.

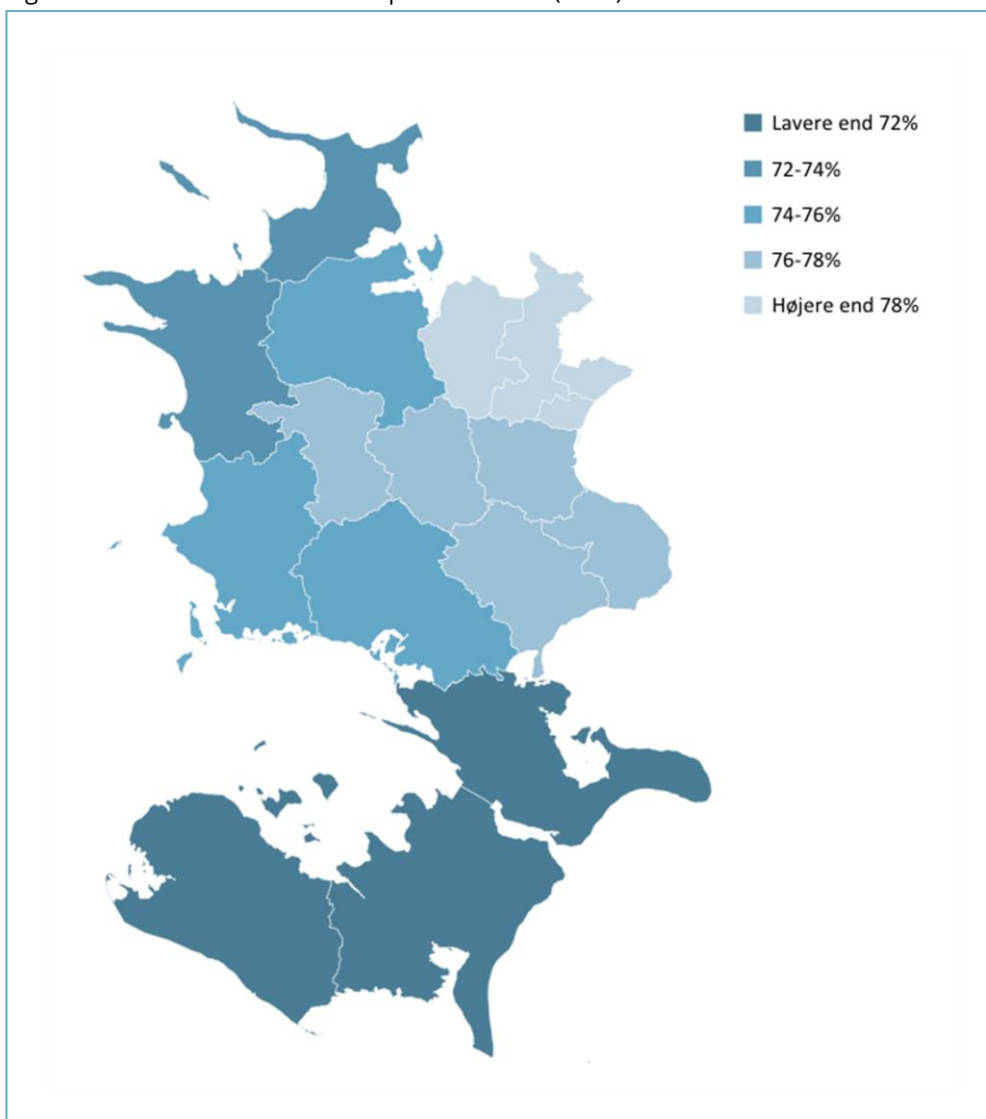
I 2016 var erhvervsfrekvensen størst blandt de 30-49-årige, som har en erhvervsfrekvens på 83 pct. De 16-29-årige har den laveste erhvervsfrekvens (62 pct.), mens erhvervsfrekvensen for personer mellem 50-64 år er 76 pct.

Set over hele perioden fra 2010-16 har der været en faldende tendens for alle aldersgrupper med undtagelse af personer på 50 år og derover. For personer mellem 50 og 64 år er erhvervsfrekvensen steget med 7 pct. og stigningen har været særligt markant fra 2013 og frem. Siden 2014 er erhvervsfrekvensen blandt de 16-29 år steget, men var i 2016 på et lavere niveau end i 2010. Samme udviklingsmønster ses for landsgennemsnittet.

Erhvervs- og beskæftigelsesfrekvensen er generelt lavere i yderkommunerne sammenlignet med de øvrige kommuner i regionen. Samme tendens gør sig gældende på landsplan. Figur 8.3 og figur 8.4 giver et billede af forskelle i hhv. erhvervs- og beskæftigelsesfrekvens på tværs af kommuner i 2016.



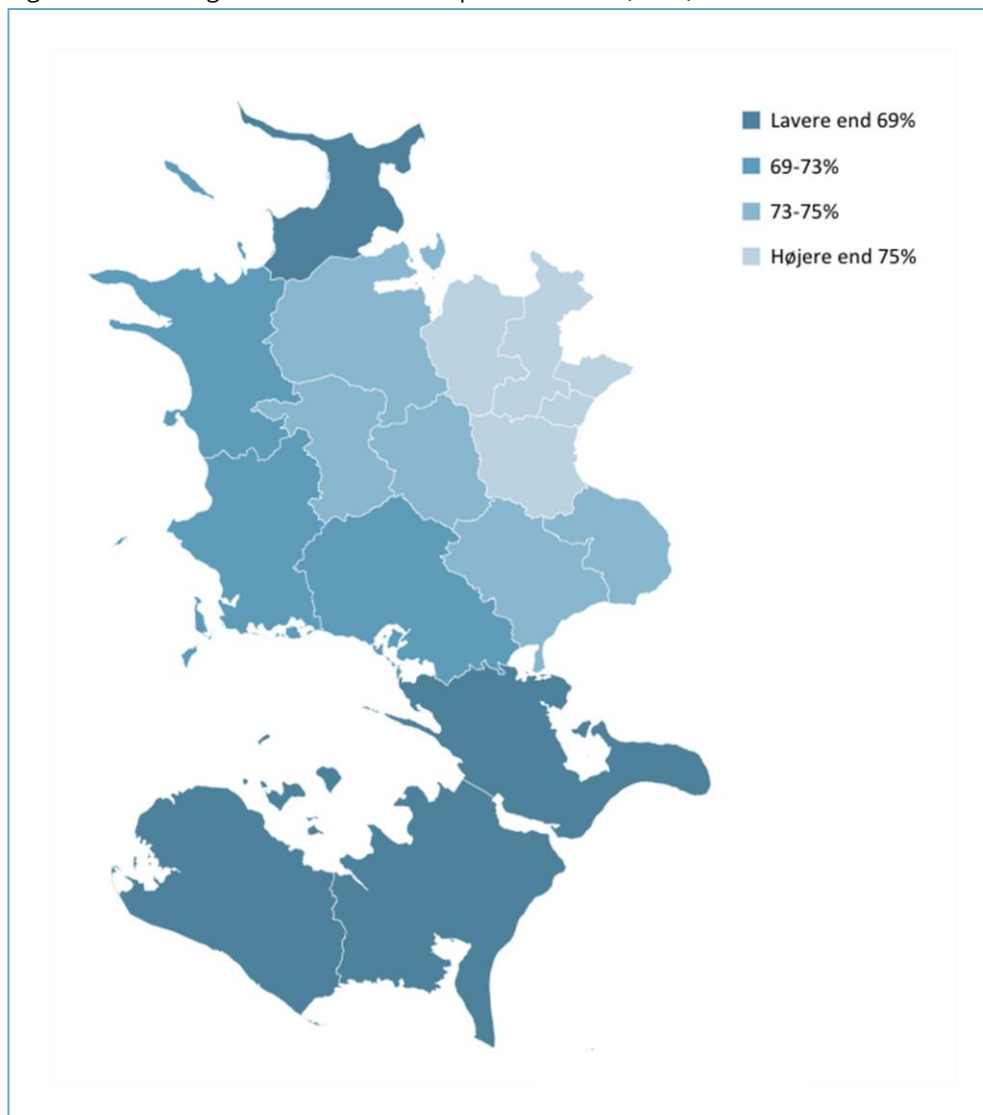
Figur 8.3 Erhvervsfrekvens fordelt på kommuner (2016)



Kilde: Danmarks Statistik.

Erhvervs- og beskæftigelsesfrekvensen er generelt højere i kommuner, som ligger tættere på Region Hovedstaden. I 2016 havde fem kommuner i Region Sjælland (Greve, Lejre, Solrød, Roskilde og Køge) en beskæftigelsesfrekvens på over 75 pct. Det betyder, at mere end tre ud af de fire personer, der står til rådighed for arbejdsmarkedet, og som er i den erhvervsaktive alder (16-64 år), er i beskæftigelse. I modsætning havde de sydsjællandske kommuner Guldborgsund, Lolland og Vordingborg samt Odsherred den laveste beskæftigelsesfrekvens på under 69 pct.

Figur 8.4 Beskæftigelsesfrekvens fordelt på kommuner (2016)



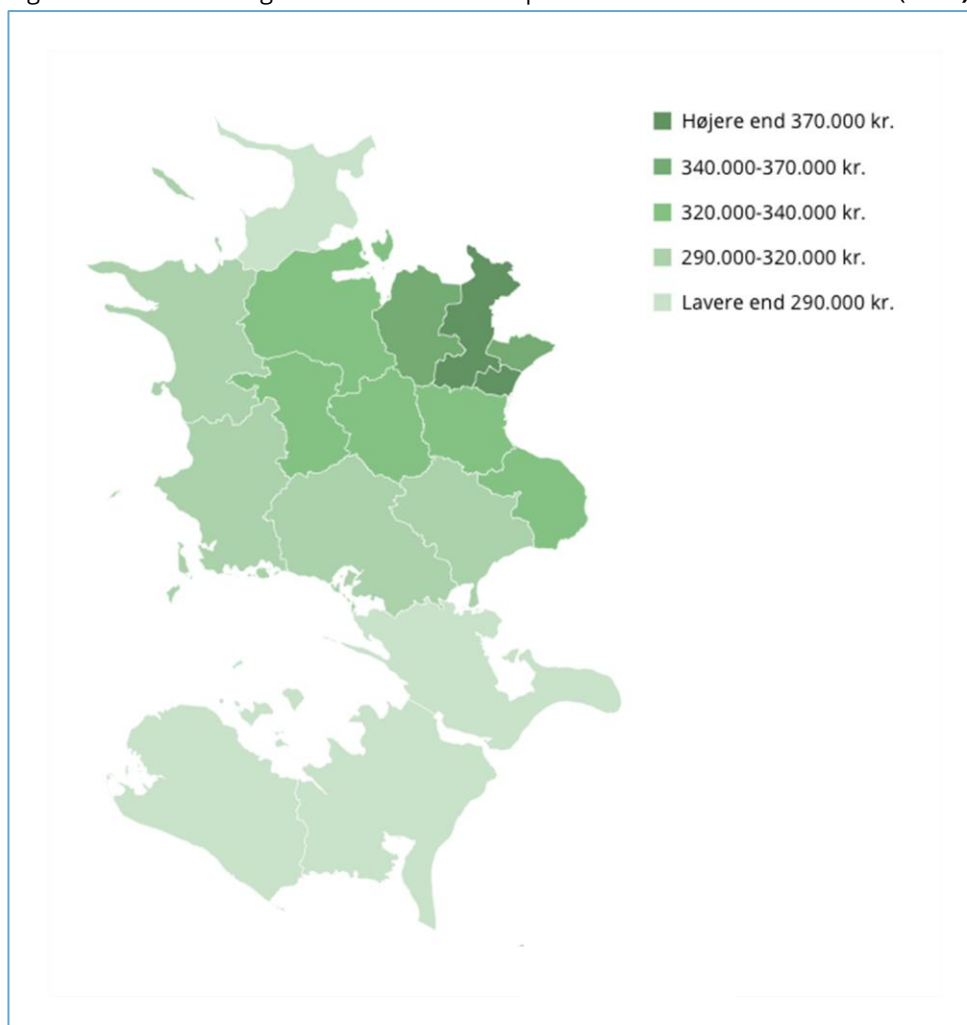
Kilde: Danmarks Statistik.

Stor variation i erhvervsindkomst mellem kommuner

I 2017 var den gennemsnitlige erhvervsindkomst for personer med erhvervsindkomst næsten 323.000 kr. i Region Sjælland, mens landsgennemsnittet var 2.000 kr. højere. Gennemsnitsindkomsten i Region Hovedstaden var generelt højere (362.000 kr.) end i Region Sjælland, mens den var lavere i resten af Danmark.

Figur 8.5 viser gennemsnitlig erhvervsindkomst for personer med erhvervsindkomst i 2017 fordelt på Region Sjællands kommuner. Figuren viser, at der er store forskelle på den gennemsnitlige erhvervsindkomst pr. person i de sjællandske kommuner. I Solrød er den gennemsnitlige erhvervsindkomst 43 pct. højere end på Lolland.

Figur 8.5 Gennemsnitlig erhvervsindkomst for personer med erhvervsindkomst (2017)



Kilde: Danmarks Statistik.

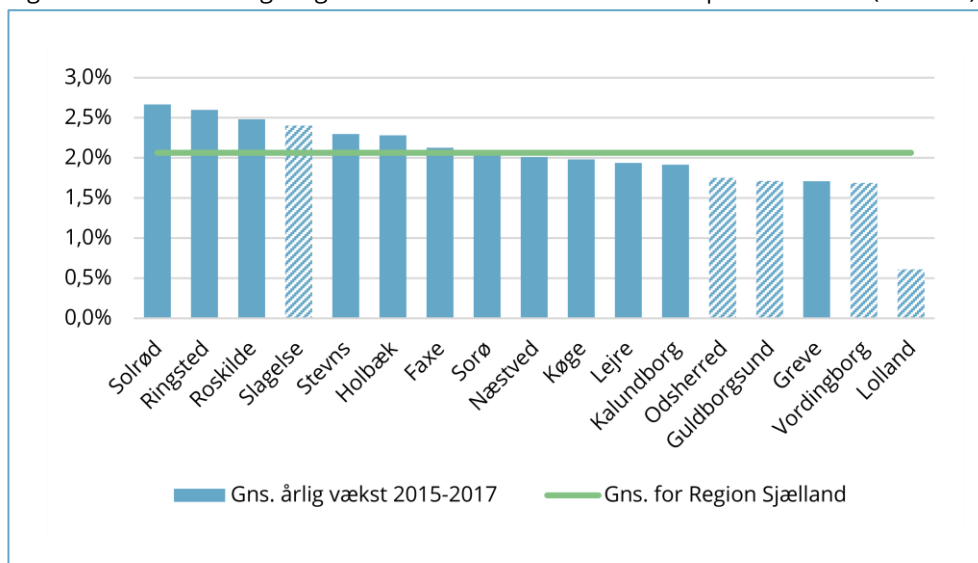
Niveauet for erhvervsindkomsten stiger i takt med, at afstanden til Hovedstadsområdet mindskes. Den højere gennemsnitlige erhvervsindkomst i kommunerne tæt på hovedstaden skyldes bl.a., at der her bor mange personer med en videregående uddannelse, og at mange pendler til arbejde i virksomheder beliggende i Region Hovedstaden, der generelt er kendetegnet ved at have en højere gennemsnitlig produktivitet end virksomheder hjemhørende i Region Sjælland.

Personer med erhvervsindkomst i Østsjælland har i gennemsnit en erhvervsindkomst, som er 60.000 kr. højere end personer med erhvervsindkomst bosat i Syd- og Vestsjælland. De fem kommuner i Østsjælland (Solrød, Roskilde, Greve, Lejre og Køge) har alle en gennemsnitlig erhvervsindkomst, der er højere end gennemsnittet i Region Hovedstaden.

Figur 8.6 viser den gennemsnitlige årlige vækst i erhvervsindkomst for perioden 2015-17 fordelt på de enkelte kommuner. Figuren fremhæver desuden yderområdekommunerne, hvor Region Sjælland er forpligtet til at gøre en særlig målrettet indsats for at sikre regional erhvervsudvikling. Kommunerne i yderområderne er i figuren markeret med en skraveret søjle.

Yderområdekommunerne er defineret i EU's strukturfondsprogrammer og er for perioden 2014-2020: Lolland, Guldborgsund, Vordingborg, Slagelse og Odsherred Kommuner.

Figur 8.6 Gennemsnitlig årlig vækst i erhvervsindkomst fordelt på kommuner (2015-17)



Kilde: Danmarks Statistik.

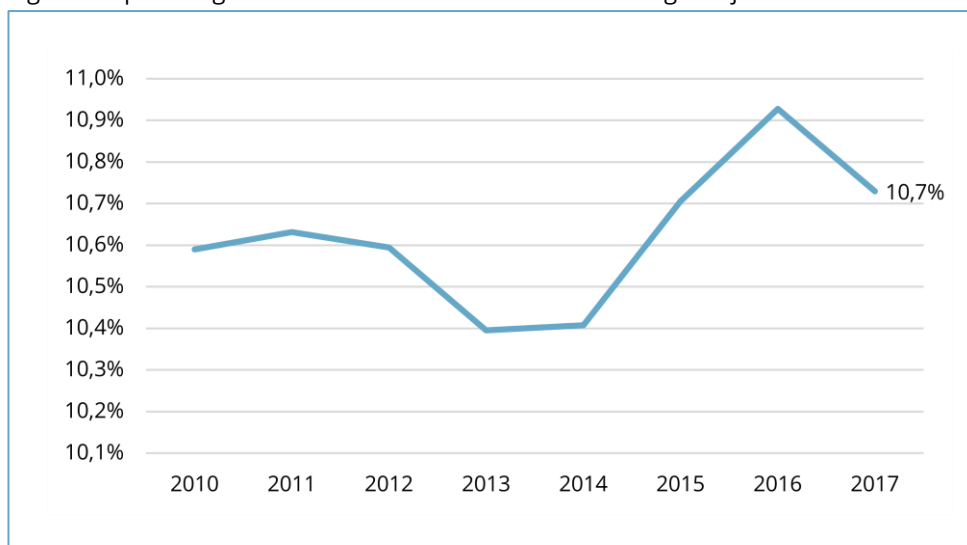
I Region Sjælland er den samlede erhvervsindkomst i gennemsnit steget med 2,1 pct. om året de sidste tre år. Den gennemsnitlige erhvervsindkomst er steget mest i Solrød Kommune og mindst i Lolland Kommune.

Fire af de fem kommuner, som er defineret som yderområdekommuner, har en årlig gennemsnitlig erhvervsindkomst, der ligger markant under regionsgennemsnittet. Kun i Slagelse Kommune har den gennemsnitlige årlige vækst i erhvervsindkomst i perioden 2015-17 været højere end for hele Region Sjælland.

I den regionale vækst- og udviklingsstrategi har regionen sat som mål, at yderområderne i 2020 skal have en erhvervs-mæssig vækst, der svarer til hele regionens samlede vækstrate målt på erhvervsindkomst. Fra 2016 til 2017 steg den gennemsnitlige erhvervsindkomst i de fem yderområdekommuner med 2,2 pct. svarende til stigningen for hele Region Sjælland.

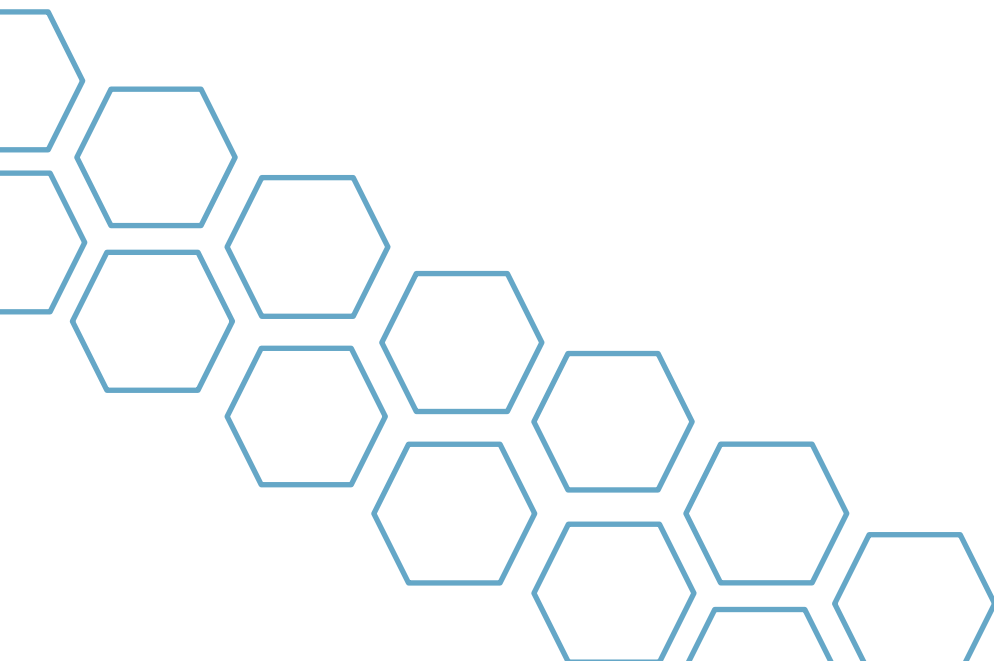
Figur 8.7 viser udviklingen i spredningen i den gennemsnitlige erhvervsindkomst på tværs af kommunerne for perioden 2010-2017. Spredningen er et mål for den variation, som kunne observeres i den gennemsnitlige erhvervsindkomst på sjællandskortet illustreret i figur 8.5.

Figur 8.7 Spredning i erhvervsindkomst i kommunerne i Region Sjælland



Kilde: Danmarks Statistik.

Spredningen i den gennemsnitlige erhvervsindkomst har været forholdsvis konstant siden 2010 med den laveste spredning i 2013 på 10,4 pct. og den højeste spredning i 2016 på 10,9 pct. I 2017 var den gennemsnitlige spredning på 10,7 pct. Det svarer til, at den typiske kommune i Region Sjælland afviger med 10,7 pct. fra gennemsnittet.



9 SAMARBEJDE OM INNOVATION

s

Andelen af innovative virksomheder, der samarbejder med universiteter om innovation, har været stigende i Region Sjælland.

Region Sjælland er dog stadig sidst i feltet blandt de danske regioner målt på andelen af innovative virksomheder, der samarbejder med universiteter om innovation.

DTU er de sjællandske virksomheders hyppigst benyttede samarbejdspartner blandt de danske universiteter. Mindre end 1 pct. af de innovative virksomheder i Region Sjælland har samarbejdet med RUC.

7,5%

af de innovative virksomheder i Region Sjælland har samarbejdet med et universitet om innovation.

Andelen har været stigende.

Mindre end **1%** af de innovative virksomheder har samarbejdet med RUC.

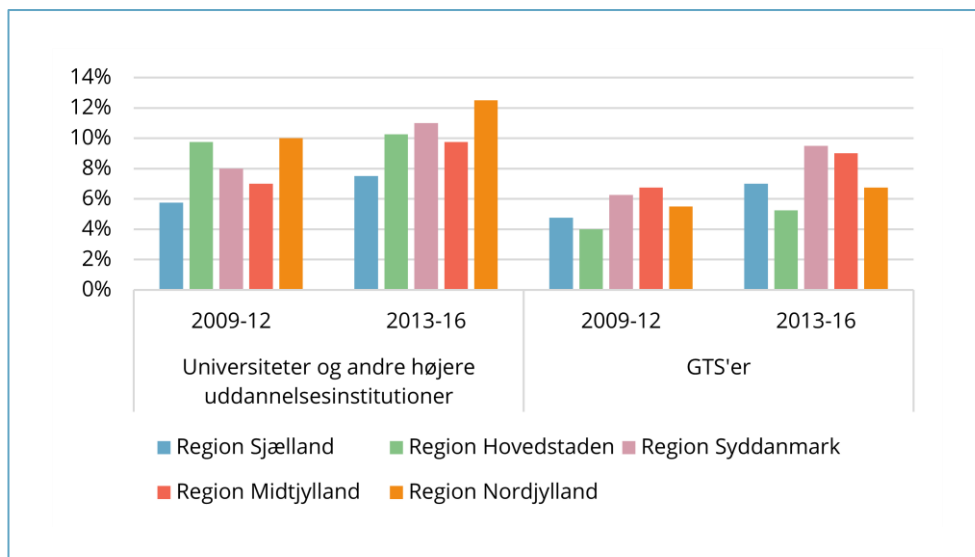
Innovation er en vigtig kilde til vækst for både den enkelte virksomhed og samfundet som helhed. Et nyligt studie fra Danske Universiteter dokumenterer, at virksomheder, der samarbejder med universiteter om innovation, har markant højere vækst i arbejdsproduktivitet end innovative virksomheder, som ikke har samarbejde med universiteter¹¹.

Figur 9.1 viser andelen af de innovative virksomheder, som har samarbejdet med hhv. universiteter og GTS-institutter som led i virksomhedens innovationsaktiviteter.

Andelen af virksomheder, der samarbejder med videninstitutioner om innovation, er beregnet som gennemsnittet for to perioder: 2009-12 samt 2013-16.

Andelene for Region Sjælland sammenlignes med tilsvarende andele i de øvrige regioner.

Figur 9.1 Andel innovative virksomheder, der samarbejder med videninstitutioner om innovation



Kilde: Erhvervsstyrelsens regionale statistikbank.

Note: GTS står for Godkendte Teknologiske Serviceinstitutter.

I perioden 2013-16 samarbejdede 7,5 pct. af de innovative virksomheder i Region Sjælland med universiteter eller andre højere uddannelsesinstitutioner. Det er en stigning på godt 1,5 procentpoint i forhold til perioden 2009-12.

Til trods for den pæne stigning ligger Region Sjælland stadig sidst i feltet blandt de danske regioner målt på andelen af innovative virksomheder, der samarbejder med universiteter om innovation. I den seneste periode var der en forskel på ca. 5 procentpoint mellem Region Sjælland og Region Nordjylland, der har den højeste andel.

Forskellene er mindre udtalte, når der ses på andelen af virksomheder, der samarbejder med GTS-institutter om innovation. I den seneste periode havde 7 pct. af virksomhederne i Region Sjælland samarbejdet med et GTS-institut om innovation. Den tilsvarende andel

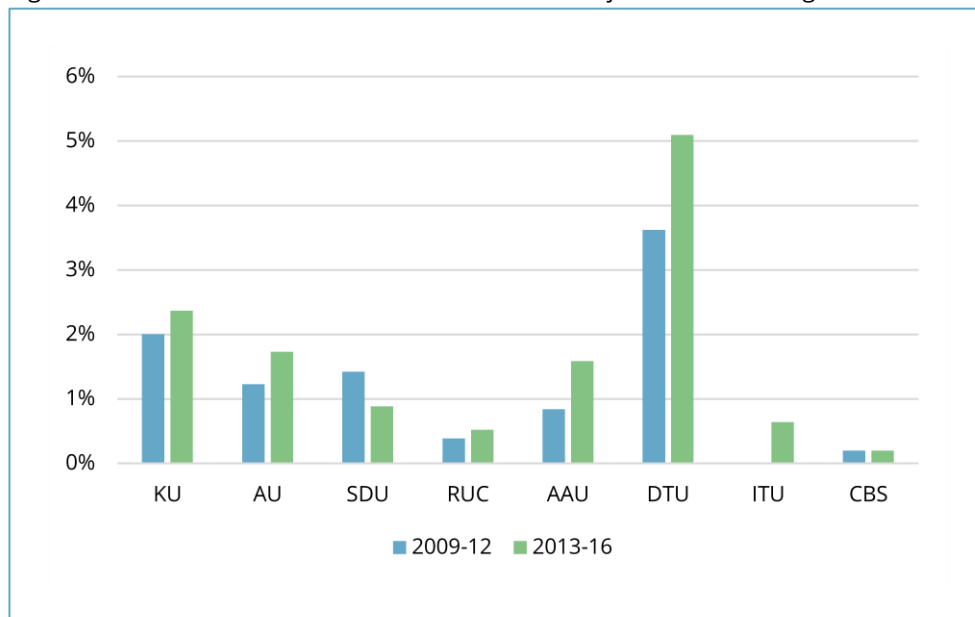
¹¹ https://dkuni.dk/wp-content/uploads/2017/10/folder_a5_universitetsforskningens-bidrag.pdf

var 5 pct. i Region Hovedstaden, og topscoreren var Region Syddanmark med en andel på knap 10 pct.

DTU er den oftest benyttede samarbejdspartner blandt universiteterne

Figur 9.2 viser andelen af innovative virksomheder i Region Sjælland, der har samarbejdet med forskellige danske universiteter. De gennemsnitlige andele vises for to perioder, hhv. 2009-12 samt 2013-16.

Figur 9.2 Andel innovative virksomheder der samarbejder med forskellige universiteter



Kilde: Danmarks Statistik (særkørsel).

I den seneste periode har godt fem pct. af de innovative virksomheder i Region Sjælland samarbejdet med DTU om innovation, mens omkring 2 pct. har samarbejdet med hver af de øvrige, store danske universiteter KU, AU, AAU og SDU.

Til trods for at RUC ligger i Region Sjælland, er andelen, der har samarbejdet med RUC, relativt beskedent. Kun omkring 0,5 pct. af de innovative virksomheder har samarbejdet med RUC. Niveaulet har været næsten uændret de to perioder.

10 BRUG AF ERHVERVS- FREMME

5,5 pct. af de sjællandske virksomheder benyttede i perioden 2015-17 regionale eller nationale erhvervsfremmetilbud.

Det er en noget lavere andel end på landsplan, hvor andelen er 8,5 pct.

Den mere begrænsede brug af erhvervsfremme kan især tilskrives en mindre udbredt brug af nationale innovationsfremmetilbud rettet mod innovation og eksport.

En del af forklaringen på den lave andel brugere kan formentlig tilskrives Regions Sjællands erhvervsstruktur med en overvægt af virksomheder inden for lokalt orienterede brancher og erhverv.

I perioden 2015-17 gjorde **2.090** virksomheder i Region Sjælland brug af erhvervsfremmetilbud.

Det svarer til **5,5%** af de private virksomheder.

Virksomhedernes adgang til ydelser i erhvervsfremmesystemet er et vigtigt regionalt rammevilkår. Der kan være stor lokal variation i virksomhedernes brug af offentligt støttede erhvervsfremmetilbud.

Tabel 10.1 viser, hvor mange virksomheder i Region Sjælland, der har gjort brug af udvalgte regionale og nationale erhvervsfremmetilbud i perioden 2015-17.

Endvidere er det opgjort, hvor stor en andel disse virksomheder udgør af den samlede virksomhedsbestand i Region Sjælland. Til sammenligning er vist andelen af virksomheder, der på landsplan har benyttet forskellige typer af nationale og regionale erhvervsfremmetilbud.

Erhvervsfremmetilbud, der er omfattet af opgørelsen, omfatter:

- Vækstkortlægning i Væksthusene
- Brug af Eksportrådets ydelser
- Innovationsfremmeprogrammer under Innovationsfonden
- Deltagelse i projekter støttet af EU's strukturfondsprogrammer.

Opgørelsen gør det muligt at vurdere, om virksomheder i Region Sjælland udnytter de forskellige tilbud i erhvervsfremmesystemet i samme omfang, som virksomhederne gør på landsplan.

Tabel 10.1 Antal og andel brugere af regional og national erhvervsfremme (2015-17)

	Brugere i pct. af virksomhedsbestanden		
	Antal brugere i Region Sjælland	Region Sjælland	Hele landet
Vækstkortlægning i Væksthuset	668	1,7%	1,8%
Eksportrådet	244	0,6%	1,2%
Nationale innovationsfremmeordninger	103	0,3%	0,6%
Strukturfondsprogrammer	689	1,8%	1,5%
Mindst en af ovenstående	1.334	3,4%	4,1%

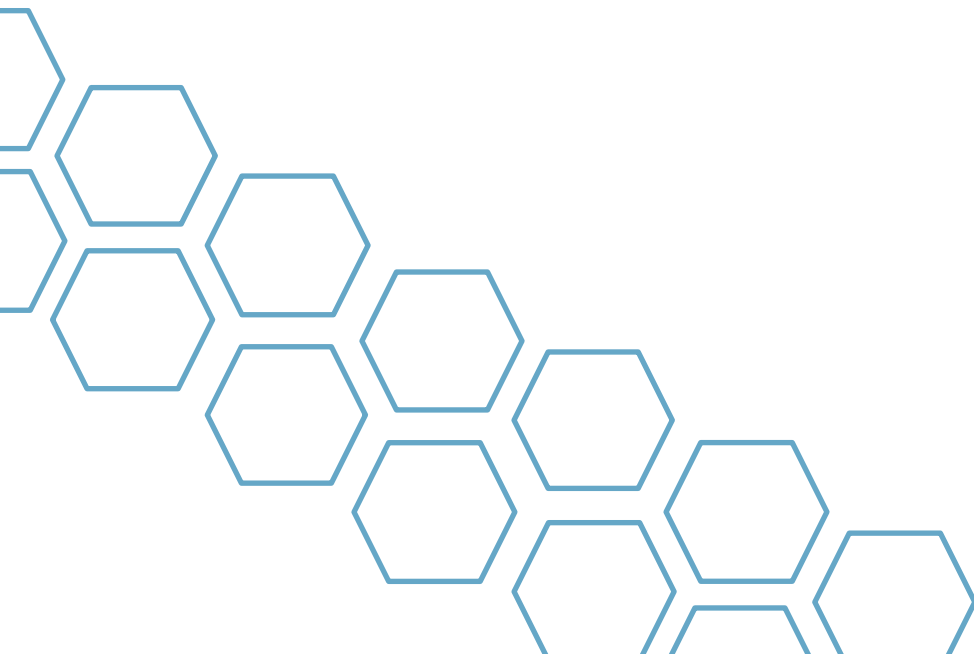
Kilde: Brugen af regional og national erhvervsfremme er baseret på brugeroplysninger fra Væksthusstatistikken, InnovationDanmark databasen, statistik over deltagelse i strukturfondsprojekter og Eksportrådets kundedatabase for perioden 2015-2017.

Note: Nationale innovationsfremmeordninger omfatter Grand Solutions, Industrial Researcher og InnoBooster. Kommunernes virksomheder omfatter private virksomheder med en årlig omsætning, der svarer til mindst et årsværk. Det skal understreges, at langt fra alle virksomheder er i målgruppen for de pågældende aktiviteter. Men tabellen giver et billede af, hvor meget erhvervslivet i kommunen samlet gør brug af aktiviteterne sammenlignet med resten af landet. Bemærk at Vækstfonden er ikke omfattet af tabellen.

I perioden 2015-17 brugte 1334 virksomheder i Region Sjælland mindst ét af de viste erhvervsfremmetilbud. Det svarer til, at 3,4 pct. af de private virksomheder benyttede mindst et tilbud i løbet af den treårige periode. Andelen af brugere i Region Sjælland er lidt lavere end på landsplan, hvor gennemsnitligt 4,1 pct. af virksomhederne har gjort brug af erhvervsfremme.

Den lavere andel brugere i Region Sjælland skyldes primært en lavere andel brugere af nationale ordninger samt en lidt lavere andel brugere af Væksthuset end gennemsnittet for hele landet. Både når det gælder brugen af nationale innovationsfremmeordninger og brugen af Eksportrådet, er brugerandelen i Region Sjælland omkring det halve af landsgennemsnittet.

Til gengæld er andelen, der har benyttet væksthuset og deltaget i regionale struktur- og fondsstøttede projekter på niveau med landsgennemsnittet.



IRIS GROUP

JORCKS PASSAGE 1B, 4. SAL | DK-1162 KØBENHAVN K
IRISGROUP@IRISGROUP.DK | WWW.IRISGROUP.DK