

VÆKST OG VÆKSTVILKÅR I SJÆLLANDSKE KOMMUNER

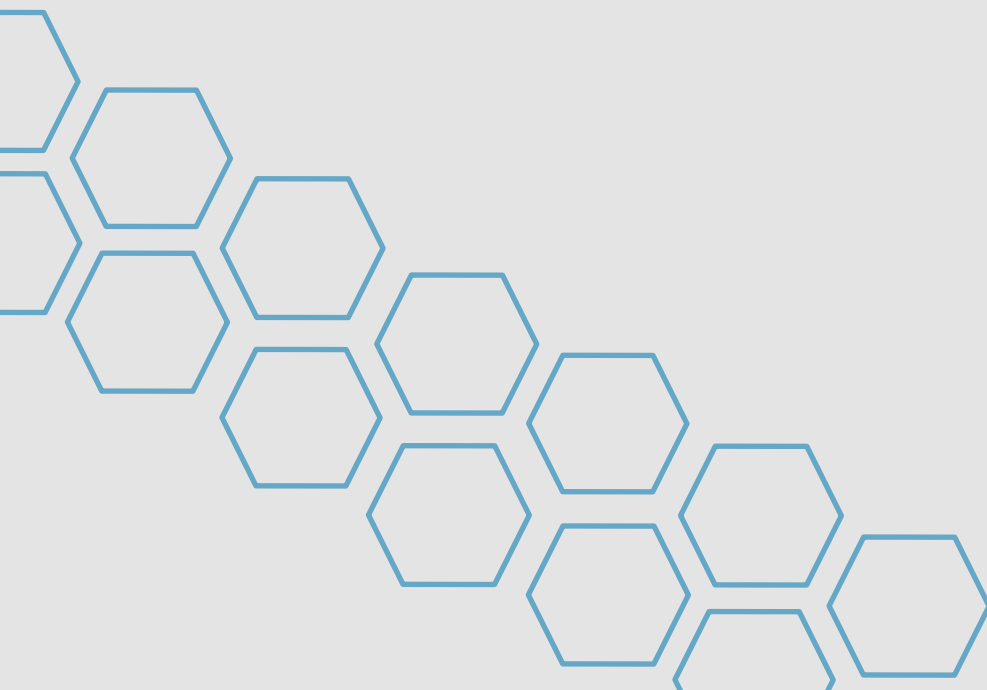
Ringsted Kommune 2018



FORORD

Denne rapport præsenterer aktuelle, erhvervsrelevante nøgletal for Ringsted Kommune. Indikatorerne dækker erhvervsmæssige præstationer, der bl.a. vedrører værdiskabelse, produktivitet, antal nye virksomheder, beskæftigelse og eksport i kommunens virksomheder. Rapporten indeholder endvidere relevante nøgletal for de lokale vækstvilkår med fokus på arbejdsmarked, pendling, uddannelse, erhvervsindkomster, virksomhedernes brug af erhvervs- og innovationsfremme, mv. Rapporten giver et solidt videngrundlag for at styrke og målrette den erhvervspolitiske indsats til gavn for lokal vækst- og erhvervsudvikling.

God læselyst.



INDHOLD

SAMMENFATNING	4
DEL I VÆKST OG ERHVERVSPRÆSTATIONER	6
1 VÆRDISKABELSE OG PRODUKTIVITET.....	7
2 ARBEJDSSTEDER OG BESKÆFTIGELSE.....	11
3 IVÆRKSÆTTERI OG VÆKSTVIRKSOMHEDER.....	18
4 EKSPORT	23
DEL II VÆKSTVILKÅR OG RAMMEBETINGELSER	27
5 ARBEJDSMARKED, BOSÆTNING OG PENDLING	28
6 UDDANNELSE	35
7 SOCIOØKONOMISKE FORHOLD OG ERHVERVSINDKOMSTER.....	38
8 BRUG AF ERHVERVSFREMME	41
9 HVEM TRÆKKER VÆKSTEN?.....	44

SAMMENFATNING

Ringsted Kommune har siden 2010 både oplevet perioder med fremgang og perioder med tilbagegang i den private værdiskabelse. I sidste del af perioden har der været fremgang, og værdiskabelsen er tilbage på samme niveau som i 2010. Fremgangen skyldes primært, at flere er kommet i beskæftigelse i kommunens virksomheder.

I perioden 2010-17 steg antallet af fuldtidsbeskæftigede med 8 pct. i Ringsted Kommune. Det er de hjemmemarkedsorienterede erhverv som bygge & anlæg samt private servicebrancher, der har oplevet størst fremgang og trækker jobvæksten i Ringsted Kommune. De større virksomheder med mere end 20 ansatte tegner sig for en stigende andel af den private beskæftigelse i Ringsted Kommune.

Erhvervsstrukturen i Ringsted er kendetegnet ved mange små virksomheder inden for service, handel, bygge & anlæg. 89 pct. af virksomhederne i Ringsted Kommune har under ti ansatte, men de små virksomheder tegner sig kun for 34 pct. af den samlede private beskæftigelse. En række store virksomheder med 50+ ansatte tegner sig for 32 pct. af den samlede private beskæftigelse.

Iværksætterne spiller også en central rolle for beskæftigelsen i Ringsted Kommune. Andelen af nye virksomheder i Ringsted Kommune er tæt på samme omfang som gennemsnittet for hele Region Sjælland. Samtidig skaber de nye virksomheder i Ringsted lige så mange nye jobs som den gennemsnitlige iværksætter i regionen. Der blev i alt etableret 842 nye virksomheder i perioden 2010-15. 51 pct. af disse eksisterede fortsat i 2017, hvor de tilsammen havde skabt, hvad der svarer til mere end 700 fuldtidsjobs.

Generelt er andelen af vækstvirksomheder højere i Ringsted Kommune end på regionsplan. Andelen af vækstvirksomheder har været faldende i Ringsted Kommune. Andelen af vækstvirksomheder på landsplan og i regionen er også gået lidt tilbage.

Antallet af eksporterende virksomheder er steget markant i Ringsted Kommune, og i 2016 udgjorde eksportværdien to-tredjedele af den samlede værdi, som blev skabt af virksomhederne i kommunen.

Ringsted Kommune har de senere år oplevet en pæn befolkningstilvækst. I 2017 var den samlede tilvækst på 214 personer. Befolkningstilvæksten skyldes både et pænt fødselsoverskud samt en positiv nettotilflytning.

70 pct. af de beskæftigede i Ringsted Kommune har en kompetencegivende uddannelse. Det svarer i store træk til landsgennemsnittet. Heraf har 41 pct. af de beskæftigede en erhvervsfaglig uddannelse, hvilket er over landsgennemsnittet. I Ringsted Kommune er over halvdelen af befolkningen i arbejdsstyrken, hvilket er højere end gennemsnittet for regionen. Der har været en pæn fremgang i erhvervsindkomsten i Ringsted Kommune de seneste år. Den samlede vækst har været godt 6 pct., som primært kan tilskrives, at flere er kommet i beskæftigelse.

Virksomhedernes brug af erhvervs- og innovationsfremmetilbud i Ringsted Kommune ligger lidt under gennemsnittet for virksomheder i hele Danmark. Virksomhederne i Ringsted gør primært brug af vækstkortlægning i Væksthuset og i mindre grad Eksportrådets ydelser sammenlignet med den gennemsnitlige danske virksomhed.

VÆKST OG ERHVERVS- PRÆSTATIONER

1

VÆRDISKABELSE OG PRODUKTIVITET

2

BESKÆFTIGELSE, VIRKSOMHEDER OG
ARBEJDSPLADSER

3

IVÆRKSÆTTERI OG
VÆKSTVIRKSOMHEDER

4

EKSPORT

1 VÆRDISKABELSE OG PRODUKTIVITET

I Ringsted Kommune var den samlede værdiskabelse i de private brancher 5,6 mia. kr. i 2016.

Værdiskabelsen inden for private brancher har fluktueret meget siden 2010. Mens væksten i den samlede værdiskabelse lå markant over niveauet på regions- og landsplan i 2010-12, faldt værdiskabelsen igen i 2012-15. Tilbagegangen skyldes bl.a. et fald i beskæftigelsen inden for industrien samt handelssektoren.

Målt på andelen af hhv. lav- og højproduktive virksomheder præsterer Ringsted Kommune bedre end regionsgennemsnittet.

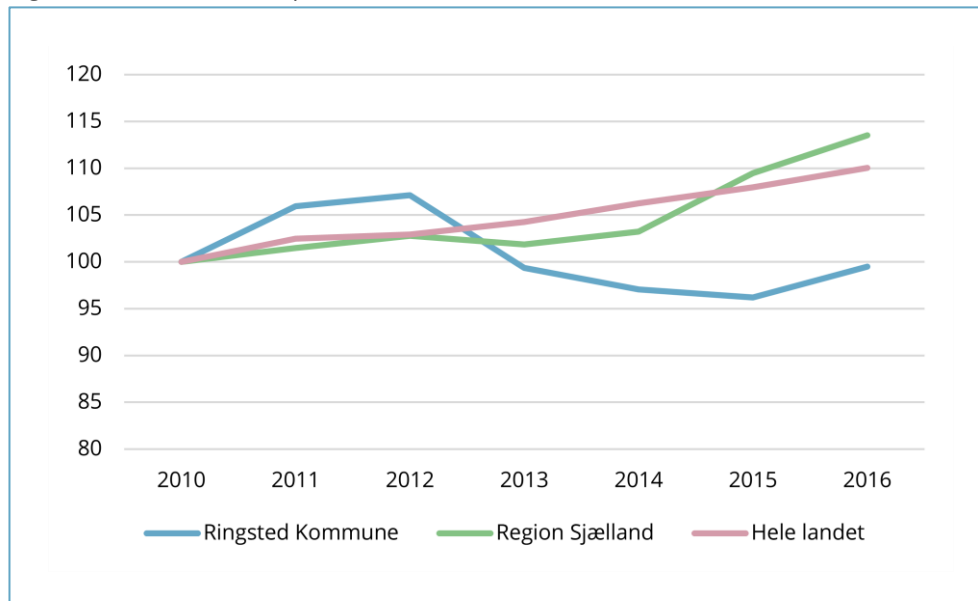
Den samlede private værdiskabelse er faldet **1%** siden 2010 i Ringsted Kommune.

25% af virksomhederne i Ringsted Kommune er højproduktive.

Værdiskabelse og produktivitet i den private sektor har stor betydning for Danmarks samlede velstandsudvikling. Værdiskabelsen er et udtryk for den samlede værdi, som bliver skabt af de personer, der arbejder i de lokale virksomheder.

Figur 1.1 viser udvikling i værdiskabelsen i private brancher siden 2010 og frem til i dag for hhv. Ringsted Kommune, Region Sjælland og hele landet (2010=100).

Figur 1.1 Værdiskabelse i private brancher (2010=100)



Kilde: Sam-K/Line.

I 2016 skabte kommunens virksomheder i private brancher en samlet værdi svarende til 5,6 mia. kr. Til sammenligning var den gennemsnitlige værdiskabelse i regionens kommuner 7,8 mia. kr.

Værdiskabelsen i private brancher i Ringsted Kommune havde i 2010-12 markant fremgang, hvorefter der i perioden 2012-15 var tilbagegang på 11 pct. Udviklingen har dermed svinget mere end udviklingen i Region Sjælland og hele landet. I 2016 er den samlede værdiskabelse i kommunen faldet med 1 pct. i forhold til 2010. Til sammenligning har fremgangen på landsplan været knap 10 pct.

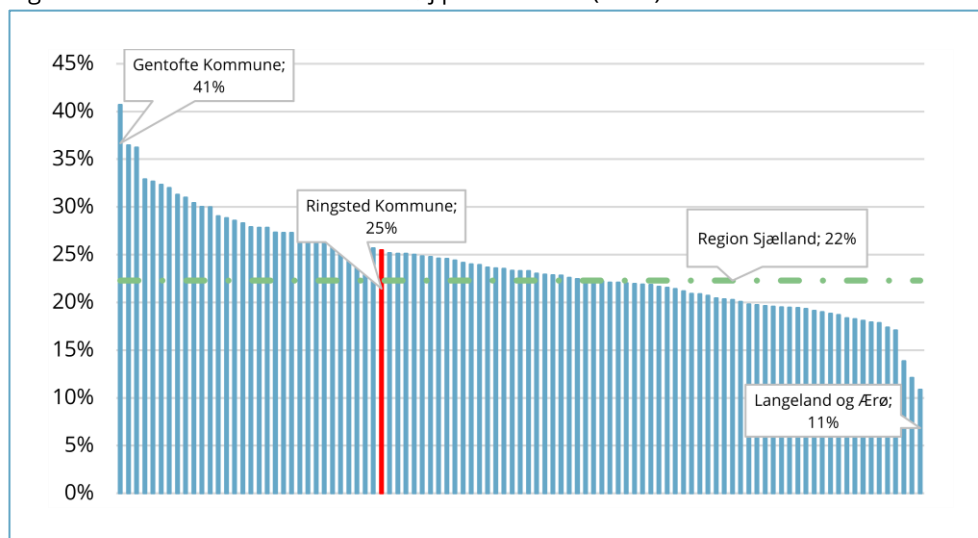
Ringsted Kommunes værdiskabelse er delvist påvirket af en nedgang i beskæftigelsen inden for industrien, herunder Danish Crown. Hertil er en betydelig del af den private beskæftigelse koncentreret i en række store virksomheder, og udsving hos disse virksomheder har dermed indflydelse på værdiskabelsen.

Værdiskabelsen kan også opgøres på virksomhedsniveau. I det følgende ses der på andelen af virksomheder med hhv. høj og lav produktivitet.

Virksomheder med høj produktivitet er opgjort som virksomheder, der er blandt de 25 pct. mest produktive i deres branche. Virksomheder med lav produktivitet er virksomheder, der er blandt de 25 pct. mindst produktive inden for deres branche. På landsplan vil der pr. definition altid være 25 pct. højproduktive virksomheder og 25 pct. lavproduktive virksomheder.

Figur 1.2 viser andelen af kommunens virksomheder, som er blandt de 25 pct. mest produktive inden for deres branche i Danmark målt som værdiskabelse pr. fuldtidsårsværk.

Figur 1.2 Andel virksomheder med høj produktivitet (2017)



Kilde: Danmarks Statistik (særkørsel).

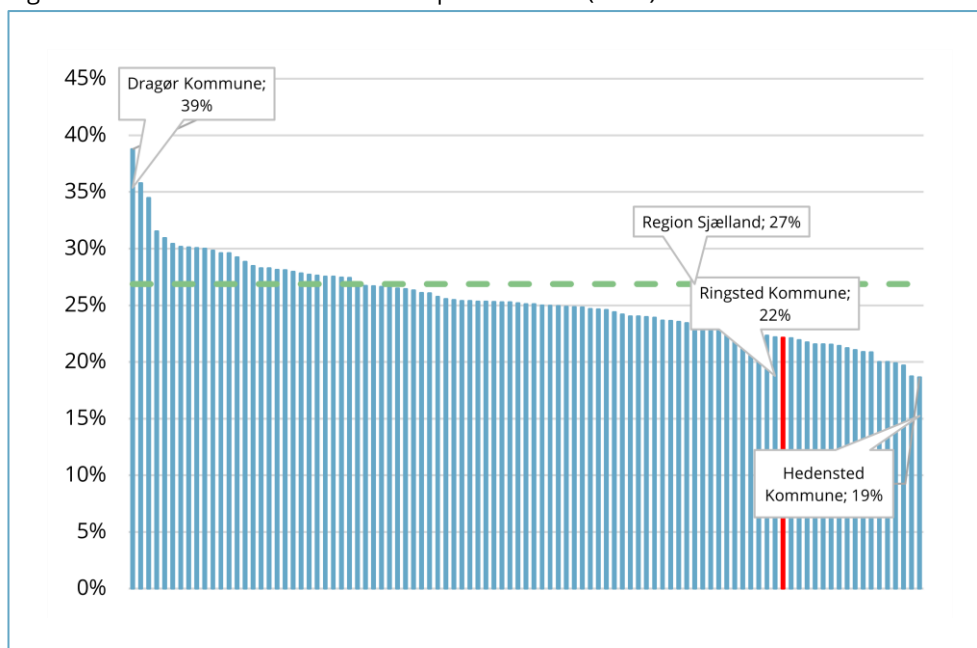
Note: Produktivitet måles som arbejdsproduktivitet (værdiskabelse pr. medarbejder). En virksomhed har høj produktivitet, hvis den er blandt de 25 pct. mest produktive i dens branche.

I Ringsted er 25 pct. af virksomhederne højproduktive. Det placerer Ringsted over gennemsnittet for Region Sjælland, der er 22 pct., og på niveau med hele landet, hvor andelen pr. definition er 25 pct.

Et tilsvarende billede ses i figur 1.3, men med fokus på andelen af virksomheder med lav produktivitet. Kommunerne er rangeret efter andelen af virksomheder i kommunen, der har en produktivitet på niveau med de 25 pct. mindst produktive inden for deres branche.

I figur 1.3 er det positivt at placere sig langt nede på listen med en lille andel af virksomheder med lav produktivitet.

Figur 1.2 Andel virksomheder med lav produktivitet (2017)



Kilde: Danmarks Statistik (særkørsel).

Note: Produktivitet måles som arbejdsproduktivitet (værdiskabelse pr. medarbejder). En virksomhed har lav produktivitet, hvis den er blandt de 25 pct. mindst produktive i dens branche.

Målt på andelen af lavproduktive virksomheder ligger Ringsted under lands- og regionsgennemsnittet med en andel svarende til 22 pct., hvormed Ringsted har færre virksomheder med lav produktivitet end Region Sjælland og hele landet. Dragør Kommune er den kommune i Danmark, der har den højeste andel lavproduktive virksomheder, mens Hedensted er den kommune, der har den mindste andel af lavproduktive virksomheder.

Private brancher omfatter alle sektorer eksklusiv offentlig administration, undervisning og sundhed. Udover private virksomheder omfatter det også offentlige virksomheder og non-profit-institutioner rettet mod husholdninger, som fx privatskoler, velgørende organisationer og fagforeninger.

Private virksomheder omfatter alle virksomheder uafhængig af sektor, som efter arbejdsstedets branche og økonomiske virksomhedsform kan identificeres som en privat virksomhed. Private virksomheder omfatter også private nonprofit organisationer. Kun virksomheder med væsentlig økonomisk aktivitet er inkluderet. Det vil med andre ord sige, at private virksomheder er afgrænset til virksomheder, hvor der præsteres en arbejdsindsats svarende til mindst et halvt fuldtidsårsværk.

Værdiskabelsen måler den merværdi, som en virksomhed skaber, når den producerer. Den beregnes som forskellen i værdien af de varer og tjenesteydelser, som virksomheden bruger, og de varer og tjenesteydelser, som den producerer. For en given kommune er virksomhedernes værdiskabelse lagt ud på arbejdsstederne hjemhørende i kommunen. Hvor udviklingen i værdiskabelsen er vist, er værdiskabelsen ruset for prisstigninger.

2 ARBEJDSSTEDER OG BESKÆFTIGELSE

Ringsted Kommune har haft en stabil vækst i antallet af fuldtidsbeskæftigede. Væksten i beskæftigelsen har været højere sammenlignet med regions- og landsgennemsnittet. Det er især inden for private servicebrancher og bygge- & anlægsområdet, at der er skabt mange nye jobs.

I perioden 2010-17 gik beskæftigelsen inden for private serviceerhverv frem med 38 pct., og inden for bygge & anlæg gik beskæftigelsen frem med 23 pct.

89 pct. af virksomhederne i Ringsted Kommune har under ti ansatte, og disse virksomheder tegner sig for 34 pct. af den samlede private beskæftigelse.

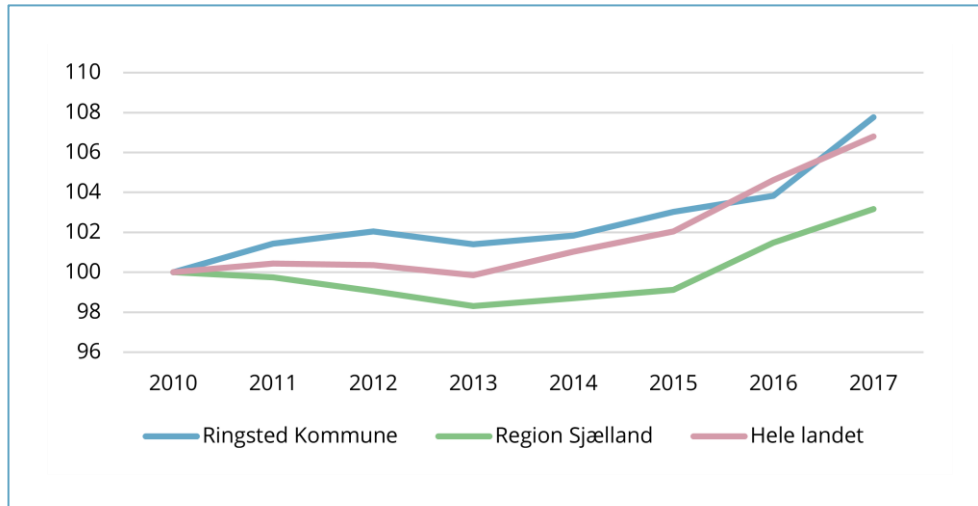
Beskæftigelsen er øget med **8%** siden 2010. Det er i høj grad serviceerhverv og bygge & anlæg, der har trukket udviklingen.

Private serviceerhverv tegner sig for **33%** af den private beskæftigelse i Ringsted Kommune.

Dette kapitel har fokus på udviklingen i antal beskæftigede og arbejdssteder og ser nærmere på, hvilke sektorer og brancher der går frem og tilbage.

Figur 2.1 viser udviklingen i antal fuldtidsjobs i private virksomheder som indekstal, hvor andelen af fuldtidsjobs i 2010=100. Udviklingen i Ringsted Kommune sammenlignes med udviklingen i Region Sjælland og hele landet.

Figur 2.1 Private fuldtidsjobs (2010=100)



Kilde: Danmarks Statistik (særkørsel).

De seneste syv år er beskæftigelsen i private virksomheder i Ringsted Kommune øget med 716 fuldtidsårsværk eller 8 pct. Det er en væsentlig større fremgang end i Region Sjælland og en lidt større fremgang end hele landet, som i samme periode oplevede en fremgang i antallet af fuldtidsbeskæftigede personer i private virksomheder på næsten 7 pct.

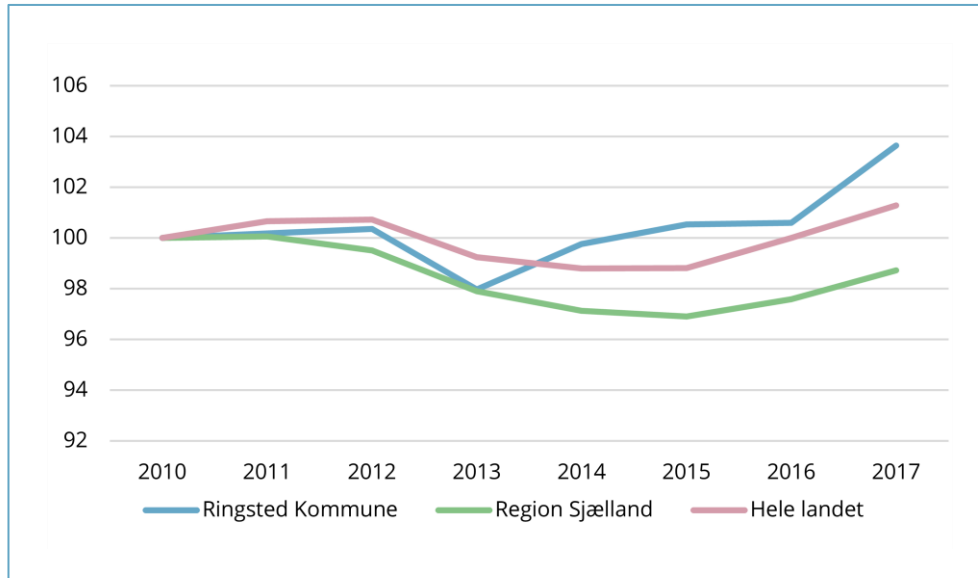
Ringsted Kommune har siden 2013 haft en stabil fremgang på i alt 587 fuldtidsbeskæftigede personer. I 2017 svarede den samlede beskæftigelse i private virksomheder i Ringsted Kommune til i alt 9.934 fuldtidsårsværk.

Fuldtidsjobs i private virksomheder måler aktiviteten i virksomhederne i form af antallet af fuldtidsbeskæftigede personer. Antallet af fuldtidsjobs er beregnet ved at omregne virksomhedernes indberettede betalte timer til fuldtidsstillinger. Omregningen bidrager til at skabe sammenlignelighed på tværs af virksomheder uafhængig af antallet af personer på hhv. hel- og deltid.

Fuldtidsjobs omtales i rapporten også som fuldtidsbeskæftigede personer, fuldtidsårsværk og årsværk.

Figur 2.2 viser udviklingen i antal virksomheder i Ringsted Kommune sammenlignet med Region Sjælland og hele landet (2010=100).

Figur 2.2 Antal private arbejdssteder (2010=100)

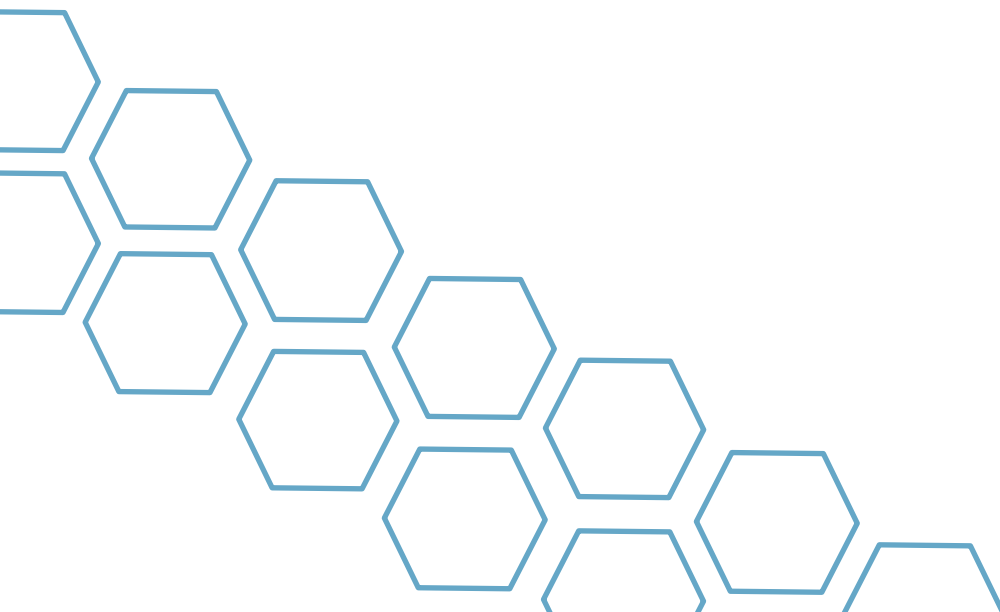


Kilde: Danmarks Statistik (særkørsel).

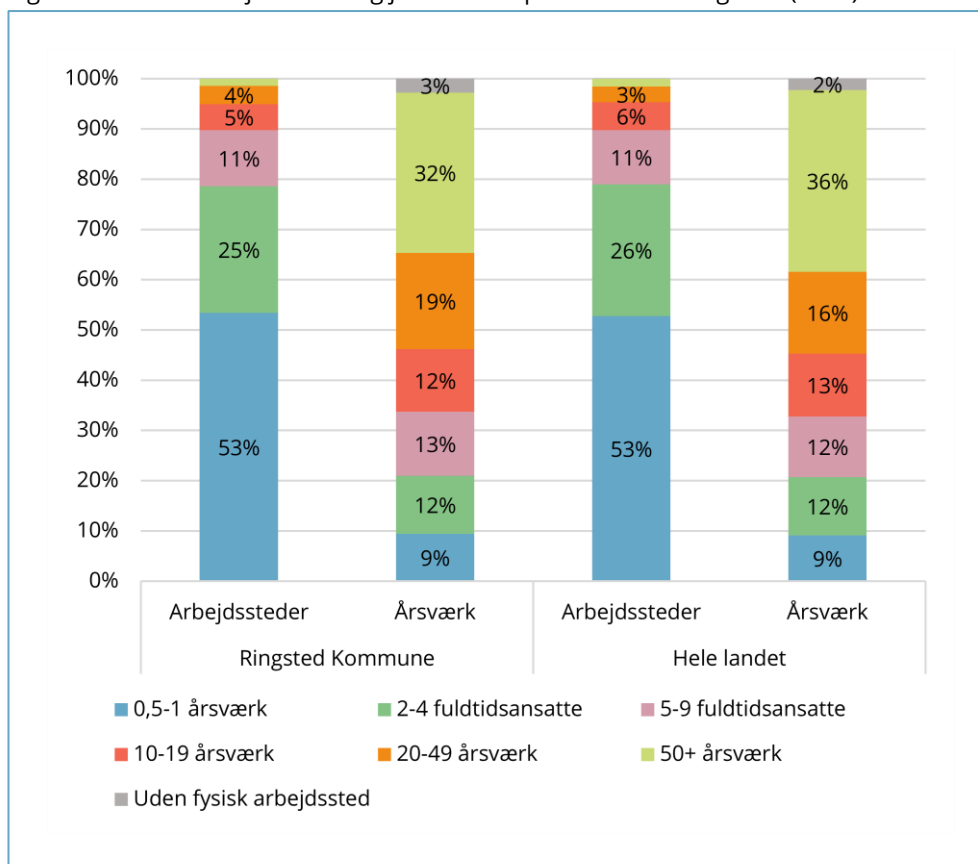
I 2017 var der godt 1.700 private arbejdssteder i Ringsted Kommune. Flest arbejdssteder var lokaliseret inden for branchegrupperne bygge & anlæg (15 pct.), detailhandel (15 pct.) samt landbrug, skovbrug og fiskeri (11 pct.).

Fra 2012-17 steg antallet af private arbejdssteder i Ringsted med næsten 4 pct. Ringsted Kommune har oplevet en kraftigere stigning i antallet af arbejdssteder sammenlignet med regionen og hele landet. Både i Region Sjælland og på landsplan har antallet af arbejdssteder været stigende efter 2015, og denne tendens går igen i Ringsted Kommune. Siden 2012 er antallet af private arbejdssteder i hele landet kun steget med 0,6 pct.

Figur 2.3 viser, hvordan den private beskæftigelse og private arbejdssteder i kommunen fordeler sig på størrelseskategorier i 2017 holdt op mod hele landet. Virksomhederne er inddelt i følgende størrelseskategorier: 0,5-1 årsværk, 2-9 årsværk, 10-19 årsværk, 20-49 årsværk samt 50 eller flere årsværk.



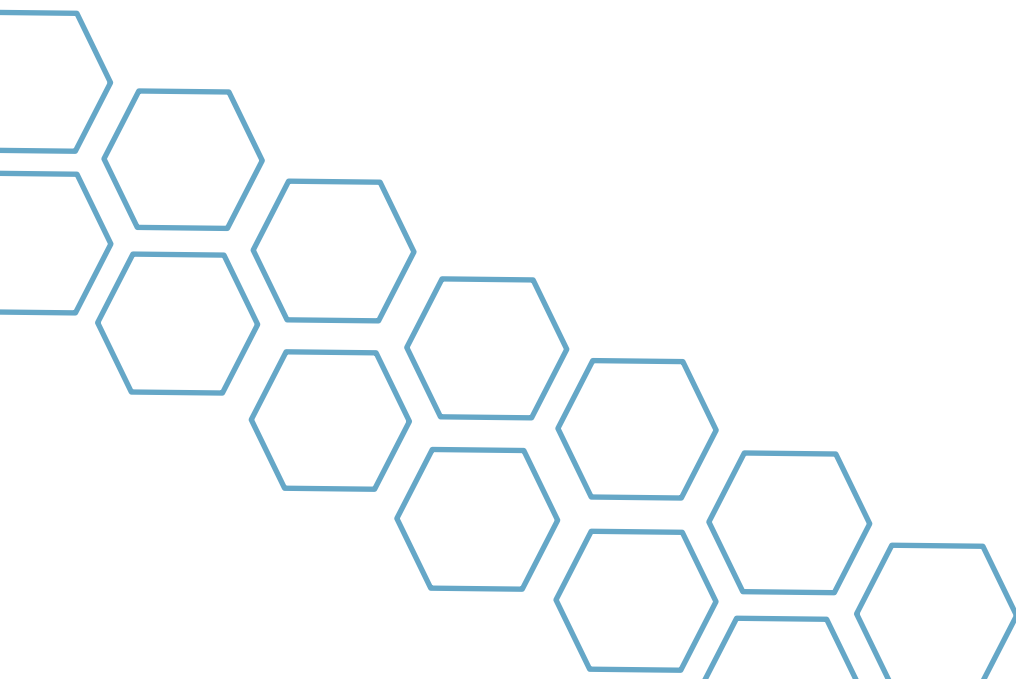
Figur 2.3 Private arbejdssteder og jobs fordelt på størrelseskategorier (2017)



Kilde: Danmarks Statistik (særkørsel).

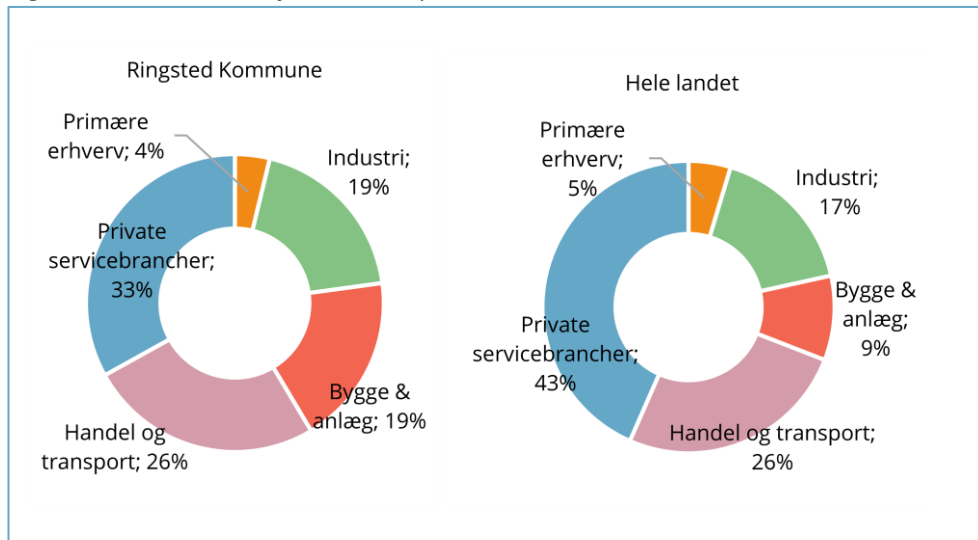
53 pct. af virksomhedsbestanden i Ringsted beskæftiger højst ét årsværk, men tegner sig samlet set for kun 9 pct. af alle fuldtidsjobs i kommunen. I Ringsted Kommune har 89 pct. af virksomhederne færre end 10 ansatte. Andelen af mindre virksomheder i Ringsted er på niveau med gennemsnittet for hele landet.

På trods af at virksomhederne, som beskæftiger mere end 50 fuldtidsårsværk, udgør under 1 pct. i Ringsted, står de for 32 pct. af fuldtidsbeskæftigelsen i kommunen. På landsplan beskæftiger denne virksomhedsgruppe 36 pct. af alle private fuldtidsårsværk.



Figur 2.4 viser den private fuldtidsbeskæftigelse fordelt på hovedsektorer for Ringsted og hele landet.

Figur 2.4 Private fuldtidsjobs, fordelt på hovedsektorer (2017)



Kilde: Danmarks Statistik (særkørsel).

Note: Private servicebrancher omfatter hoteller og restaurationer, information og kommunikation, finansiering og forsikring, ejendomshandel og udlejning, erhvervsservice, undervisning, sundhed samt kultur og fritid. Primære erhverv omfatter landbrug, skovbrug og fiskeri samt råstofindvinding, energi og vandforsyning. Bemærk, at summen af de enkelte brancher ikke nødvendigvis svarer til totalen på grund af diskretionering af enkelte delbrancher i 2017, hvor der i stedet er anvendt senest tilgængelige år.

33 pct. af alle fuldtidsårsværk i Ringsted Kommune er beskæftiget inden for private servicebrancher, hvoraf hovedparten er inden for operationel service. Det er en noget lavere andel end på landsplan, hvor 43 pct. af beskæftigelsen er inden for private servicebrancher.

Til gengæld tegner bygge & anlæg sig for en betydelig større andel af beskæftigelsen. Virksomhederne inden for denne sektor beskæftiger 19 pct. af de fuldtidsbeskæftigede årsværk i kommunen. På landsplan tegner bygge & anlægsområdet sig for 9 pct. af alle fuldtidsårsværk. Til gengæld udgør industrien en mindre andel af beskæftigelsen i Ringsted Kommune sammenlignet med gennemsnittet for Danmark.

Tabel 2.1 uddyber tallene for de enkelte hovedsektorer med hensyn til antal fuldtidsbeskæftigede og den procentuelle ændring heri siden 2010 for hhv. Ringsted Kommune, regionen og hele landet.

Særligt private servicebrancher udgør en stigende andel af beskæftigelsen i Ringsted. I 2017 var knap 3.300 personer i Ringsted beskæftiget i private serviceerhverv. Fra 2010-17 steg antallet af fuldtidsjobs i branchen med 38 pct. Den positive udvikling i Ringsted Kommune er primært drevet af en øget beskæftigelse inden for rådgivning, forskning og udvikling, operationel service samt tele, IT og Kommunikation. Til sammenligning er beskæftigelsen i private servicebrancher øget med 10 pct. og 12 pct. i hhv. regionen og hele

landet. Beskæftigelsen inden for bygge & anlæg er gået frem med 23 pct. i Ringsted Kommune. Det er ligeledes en markant fremgang sammenlignet med fremgangen på regions- og landsplan.

Tabel 2.1 Antal fuldtidsjobs, fordelt på hovedsektorer og udvikling

Branche	Antal private fuldtidsjobs i Ringsted Kommune i 2017	Udvikling 2010-17		
		Ringsted Kommune	Region Sjælland	Hele landet
Servicebrancher	3.296	38%	10%	12%
Handel og transport	2.543	-7%	-2%	3%
Industri	1.902	-12%	-6%	1%
Bygge & anlæg	1.853	23%	16%	13%
Primære erhverv	377	-13%	-9%	-5%
I alt	9.934	8%	3%	7%

Kilde: Danmarks Statistik (særkørsel).

Note: Private servicebrancher omfatter hoteller og restaurationer, information og kommunikation, finansiering og forsikring, ejendomshandel og udlejning, erhvervsservice, undervisning, sundhed samt kultur og fritid. Primære erhverv omfatter landbrug, skovbrug og fiskeri samt råstofindvinding, energi og vandforsyning. Bemærk, at summen af de enkelte brancher ikke nødvendigvis svarer til totalen på grund af diskretionering af enkelte delbrancher i 2017, hvor der i stedet er anvendt senest tilgængelige år.

Omvendt er særligt industrien gået tilbage. I perioden 2010-17 er beskæftigelsen inden for industrien gået tilbage med 12 pct. De primære erhverv fylder generelt meget lidt i det lokale erhvervsliv, og branchen har ligeledes oplevet en tilbagegang på 13 pct. Denne tendens går igen i regionen og hele landet, der har oplevet en tilbagegang på hhv. 9 pct. og 5 pct.

Til trods for tilbagegang inden for ovenstående brancher var væksten i fuldtidsbeskæftigede i perioden 2010-17 samlet på ca. 8 pct. Ringsted har dermed oplevet en væsentlig højere vækst i fuldtidsbeskæftigede end gennemsnittet for Region Sjælland.

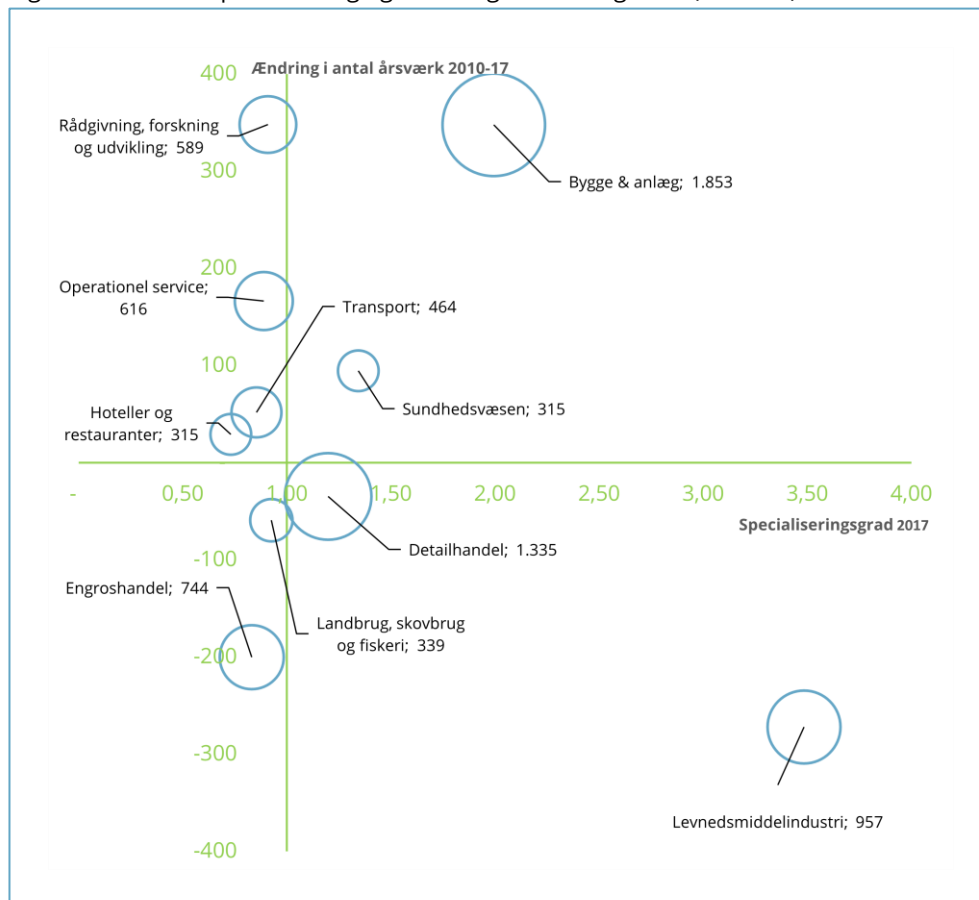
Med udgangspunkt i en mere detaljeret brancheklassifikation (Danmarks Statistiks 36-brancheklassifikation) giver figur 2.5 et overblik over den branchemæssige specialisering i Ringsted, udviklingen i specialiseringen samt beskæftigelsen i de største brancher i kommunen.

Placeringen langs den vandrette akse viser branchernes specialisering i Ringsted i 2017. En specialiseringsgrad over 1 er udtryk for, at den pågældende branches andel af den samlede private beskæftigelse i kommunen er større end i resten af landet. Brancher *til højre* i figuren er således brancher, der fylder meget i Ringsted i forhold til resten af landet. Brancher *til venstre* fylder omvendt mindre i Ringsted end i resten af landet.

Herudover viser figuren også *udviklingen* i beskæftigelsen. Brancher i *den øverste halvdel* af figuren er brancher, hvor beskæftigelsen i Ringsted er øget, mens brancher i *den nederste halvdel* af figuren omvendt er brancher, der har oplevet faldende beskæftigelse i perioden 2010-17.

Endelig illustrerer cirklernes størrelse det samlede antal fuldtidsbeskæftigede inden for den pågældende branche i 2017. Den største enkeltbranche er således bygge & anlæg. I figuren er antal fuldtidsbeskæftigede i 2017 angivet efter branchens navn.

Figur 2.5 Erhvervsspecialisering og udvikling i beskæftigelsen (2010-17)



Kilde: Danmarks Statistik (særkørsel).

Note: Kun brancherne med flest virksomheder i 2017 er vist i figuren. I bilaget sidst i rapporten er specialiseringsgrad, ændring i specialiseringsgrad samt antal årsværk i 2017 vist for alle brancher. Grundet diskretionshensyn er det for enkelte delbrancher ikke muligt at få tal fra 2017. Derfor er der taget udgangspunkt i senest tilgængelige år.

Figuren viser, at Ringsted er specialiseret inden for levnedsmiddelindustrien med en specialiseringsgrad på 3,4. Levnedsmiddelindustrien er samtidig en af de brancher, der har oplevet det største fald i antal årsværk.

Bygge & anlæg er ligeledes en branche med høj specialiseringsgrad i kommunen, men har omvendt oplevet en stor fremgang i beskæftigelsen.

3 IVÆRKSÆTTERI OG VÆKSTVIRKSOMHEDER

Ringsted Kommune har oplevet en svagt stigende etableringsrate, og andelen af nye iværksættere ligger tæt på samme niveau som på regions- og landsplan.

Der er kun små forskelle i iværksætternes overlevelsesrate i Ringsted Kommune og på regions- og landsplan. Typisk overlever 55 pct. af de nystartede virksomheder deres første tre år.

Iværksættervirksomhederne skaber nye arbejdspladser i samme omfang som den gennemsnitlige iværksættervirksomhed i Region Sjælland.

Andelen af vækstvirksomheder er højere end regionsgennemsnittet og på niveau med landsgennemsnittet, men andelen har været faldende de seneste år.

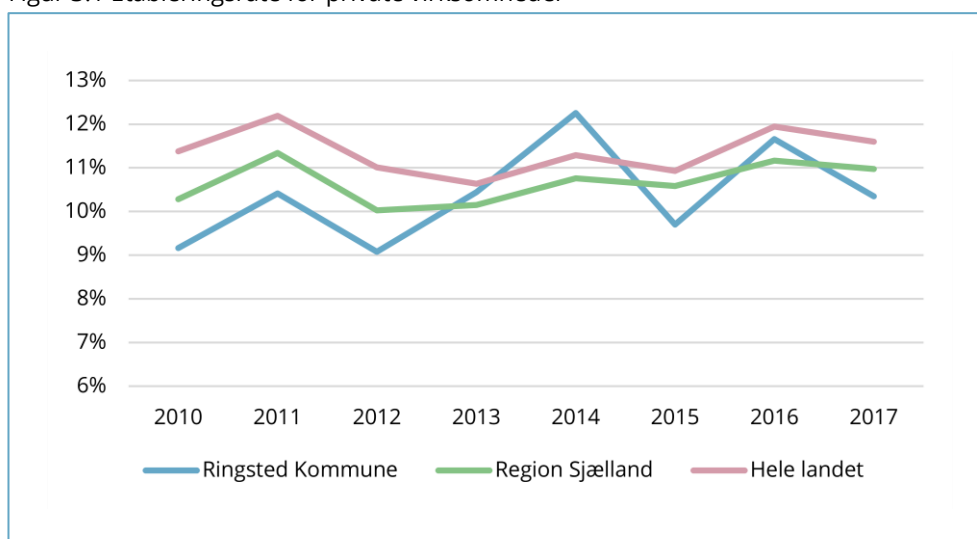
158 nye virksomheder blev etableret i 2017.

I Ringsted Kommune er **8,2%** af virksomhederne vækstvirksomheder. Vækstlaget i hele Danmark er 8,4 pct.

Nye iværksættervirksomheder har stor økonomisk betydning både lokalt og på landsplan. Nye virksomheder er med til at skabe fornyelse og dynamik i erhvervslivet. De skærper konkurrencen, skaber nye jobs og bidrager til at sikre fornyelse i det erhvervsøkonomiske fundament i Ringsted Kommune.

Figur 3.1 viser udviklingen i etableringsraten inden for markedsfølsomme erhverv i hhv. Ringsted Kommune, Region Sjælland og hele landet. Etableringsraten måles som andel nystartede virksomheder (op til tre år gamle), opgjort som andel af den samlede virksomhedsbestand.

Figur 3.1 Etableringsrate for private virksomheder



Kilde: Danmarks Statistik (særkørsel).

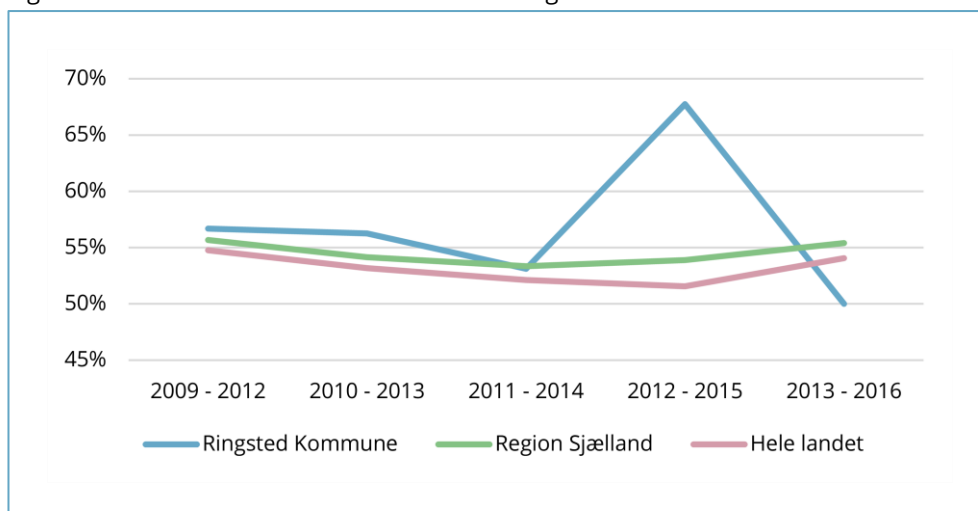
Note: Etableringsraten er defineret som antal nye virksomheder inden for markedsfølsomme erhverv i pct. af eksisterende virksomheder.

Generelt er etableringsraten i Ringsted lidt lavere end i regionen som helhed og for resten af landet – dog med undtagelse af de virksomheder, der blev etableret i 2014. Etableringsraten er dog steget relativt mere i Ringsted end hele landet siden 2010. Forskellen i etableringsraten mellem Ringsted Kommune og regionen samt hele landet er indsnævret i perioden 2010-17.

I 2017 var etableringsraten i Ringsted 10,3 pct., mens etableringsraten i regionen og på landsplan var hhv. 11,0 og 11,6 pct. I 2017 blev der etableret 158 nye virksomheder i Ringsted Kommune.

I figur 3.2. sammenlignes overlevelsesraten i Ringsted Kommune med regionen og hele landet. Overlevelsesraten er et udtryk for andelen af nystartede virksomheder, der stadig eksisterer tre år efter etablering.

Figur 3.2 Overlevelsesraten tre år efter etablering



Kilde: Danmarks Statistik (særkørsel).

Note: Overlevelsesraten er et udtryk for andelen af de nystartede virksomheder, der stadig eksisterer tre år efter etablering.

Overlevelsesraten i Ringsted Kommune ligger generelt på niveau med Region Sjælland og hele landet med undtagelse af de virksomheder, der blev etableret i 2012. Disse virksomheder har oplevet en massivt højere overlevelsesrate på 68 pct. sammenlignet med niveauet for regionen og hele landet.

For Region Sjælland og hele landet er der generelt en tendens til, at overlevelsesraten har været stigende fra midten af perioden.

I Ringsted Kommune er den aktuelle overlevelsesrate lidt lavere end overlevelsesraten for virksomheder, som blev etableret umiddelbart efter finanskrisen (2009-12).

Nye virksomheder. Reelt aktive virksomheder defineres som virksomheder, der i tællingsåret udbetalte løn svarende til mindst et halvt fuldtidsårsværk eller opnåede en omsætning svarende til et halvt årsværk i virksomhedens hovedbranche. For virksomheder, der starter i løbet af tællingsåret, er barren det halve, svarende til et kvart fuldtidsårsværk.

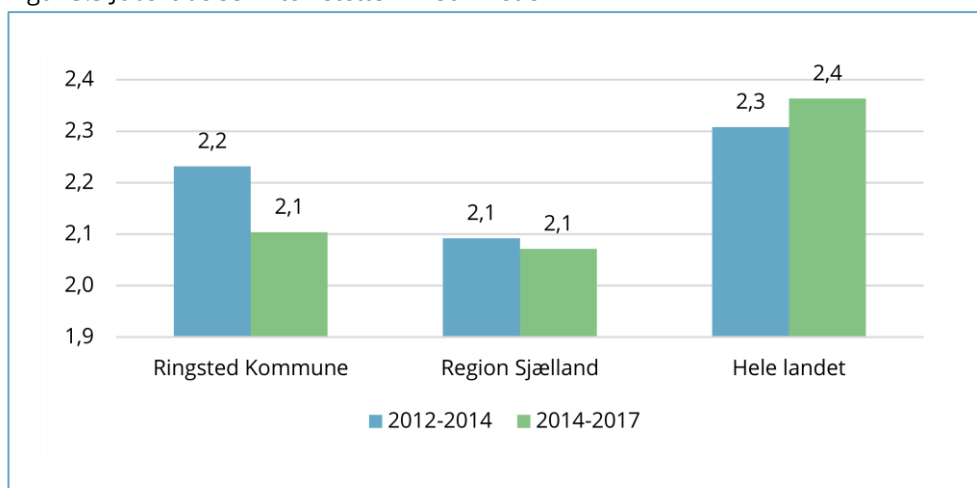
Iværksættervirksomheder. En iværksættervirksomhed defineres som en ny virksomhed, der er op til tre år gammel.

Etableringsraten er antal nye virksomheder inden for markedsmæssige erhverv i pct. af den eksisterende virksomhedsbestand i kommunen.

Overlevelsesraten er et udtryk for andelen af de nystartede virksomheder, der stadig eksisterer tre år efter etablering.

Figur 3.3 illustrerer udviklingen i det gennemsnitlige antal fuldtidsjobs skabt pr. iværksættervirksomhed. Jobskabelsen i iværksættervirksomheder vises som et gennemsnit for perioden 2012-14 samt 2015-17, og Ringsted Kommune sammenlignes med regionen og hele landet.

Figur 3.3 Jobskabelse i iværksættervirksomheder



Kilde: Danmarks Statistik (særkørsel)

Note: Iværksættervirksomheder er virksomheder, som er under 3 år gamle på opgørelsestidspunktet.

I perioden 2014-17 skabte iværksættervirksomheder i gennemsnit 2,1 fuldtidsårsværk, hvilket er en anelse lavere end perioden 2012-14.

Iværksættervirksomhederne i Ringsted skaber dermed fortsat lidt færre private fuldtidsjobs de første tre år af deres levetid sammenlignet med den gennemsnitlige iværksætter i hele landet. På landsplan skaber en iværksættervirksomhed i gennemsnit 2,4 fuldtidsjobs i løbet af de første tre leveår.

Vækstvirksomheder

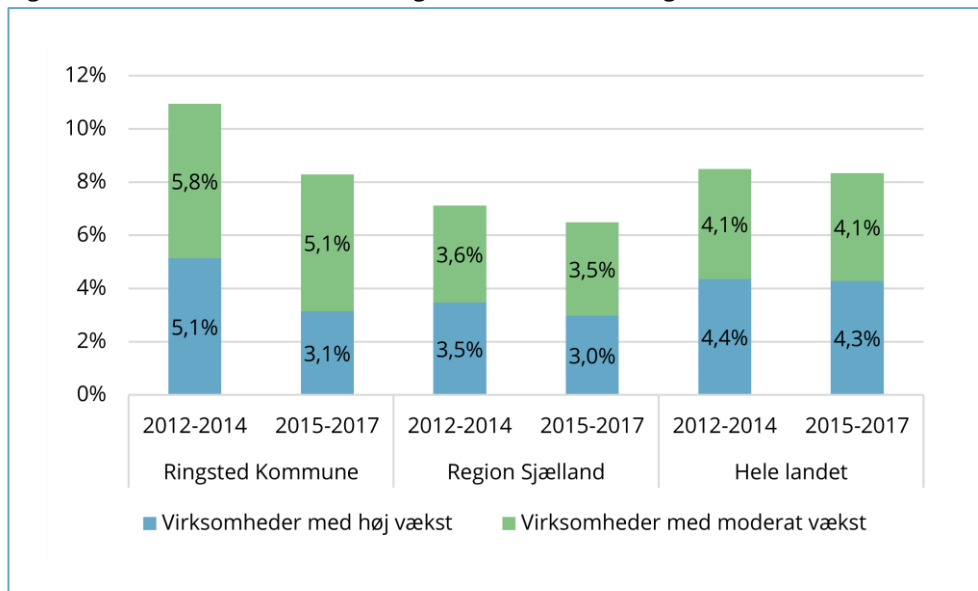
Vækstlaget i erhvervslivet, som både dækker over iværksættere og mere etablerede vækstvirksomheder med betydelig vækst, spiller en central rolle for den erhvervsøkonomiske udvikling i kommunen.

Vi definerer vækstlaget som virksomheder med høj og moderat vækst. Højvækstvirksomheder er defineret ved en gennemsnitlig vækst i omsætning på over 20 pct. i de seneste tre år og en absolut vækst på minimum 1 mio. kr. årligt.

Virksomheder med moderat vækst er defineret ved en gennemsnitlig vækst i omsætning på 10-20 pct. de seneste tre år og med absolut vækst på 1 mio. kr. årligt.

Figur 3.4 viser andelen af virksomheder med hhv. moderat og høj vækst i forhold til den samlede virksomhedsbestand i Ringsted Kommune. Andelen af vækstvirksomheder er opgjort for perioderne 2012-14 og 2015-17, og Ringsted Kommune sammenlignes med Region Sjælland og hele landet.

Figur 3.4 Andel vækstvirksomheder, gennemsnit 2012-14 og 2015-17



Kilde: Danmarks Statistik (særkørsel).

Note: Virksomheder med høj vækst er defineret som virksomheder med en gennemsnitlig vækst i omsætningen på over 20 pct. i de tre seneste år og absolut vækst på minimum 1 mio. kr. årligt. Virksomheder med moderat vækst er defineret som virksomheder med en gennemsnitlig vækst i omsætning på 10-20 pct. pr. år de seneste tre år og med absolut vækst på 1 mio. kr. årligt.

Andelen af vækstvirksomheder er faldet i Ringsted Kommune. Samlet er vækstlaget faldet fra at udgøre 10,9 pct. i 2014 til 8,2 pct. i 2017. Det er særligt andelen af virksomheder med høj vækst, der er gået tilbage.

Andelen af vækstvirksomheder i Ringsted var i 2015-17 på niveau med landsgennemsnittet og betydeligt højere end regionsgennemsnittet. Ringsted Kommune har generelt en større andel virksomheder med moderat vækst, hvor der på landsplan er flere højvækstvirksomheder. På landsplan havde 4,3 pct. af virksomhederne en høj vækst, mens det i Ringsted var 3,1 pct. af virksomhederne.

4 EKSPORT

Siden 2011 har et stigende antal virksomheder i Ringsted Kommune fået eksport. I 2017 eksporterede 10 pct. af virksomhederne i Ringsted, hvilket er under landsgennemsnittet (14 pct.).

I 2016 udgjorde eksportværdien næsten 38 pct. af den samlede produktionsværdi skabt af arbejdsstederne i Ringsted Kommune. Det er højere end niveauet på landsplan.

Siden 2010 er eksportværdien steget med knap 8 pct. i Ringsted Kommune, mens den for hele landet er steget med 28 pct.

179

eksportvirksomheder havde hovedsæde i Ringsted Kommune i 2017.

5,0 mia. kr.

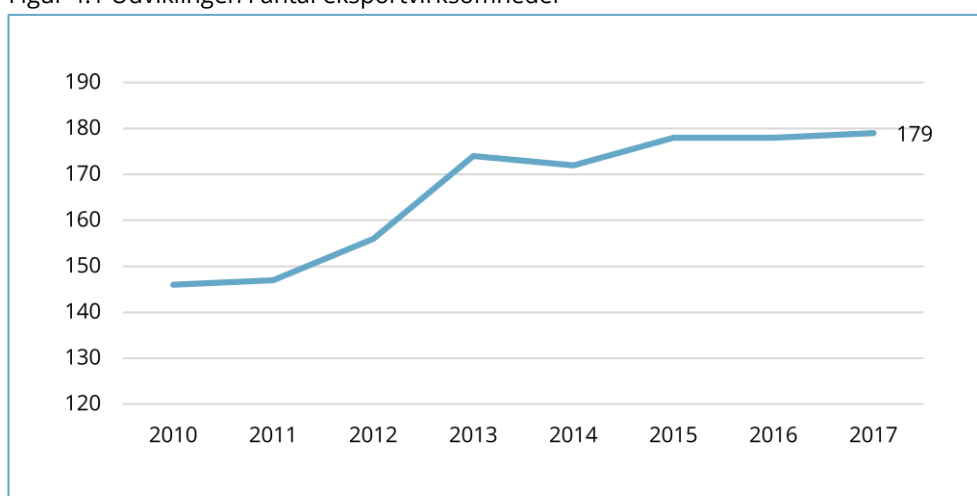
blev genereret i eksportværdi fra arbejdssteder i kommunen i 2016.

For en lille økonomi som den danske spiller eksport en afgørende rolle for vækst og beskæftigelse. Mange danske virksomheder er specialiserede nichevirksomheder og underleverandører, som er afhængige af at kunne afsætte produkter og ydelser på et internationalt marked.

I 2017 havde 14 pct. af de danske virksomheder eksport til udlandet. I Region Sjælland var andelen af eksporterende virksomheder 9,4 pct.

Generelt har andelen af eksporterende virksomheder været stigende i Danmark. Figur 4.1 viser udviklingen i antal virksomheder med eksport i Ringsted Kommune fra 2010-17.

Figur 4.1 Udviklingen i antal eksportvirksomheder



Kilde: Danmarks Statistik (særkørsel).

I Ringsted Kommune steg antallet af eksportvirksomheder med ca. 22 pct. fra 2010-17. I 2017 havde i alt 179 virksomheder med hovedsæde i kommunen eksport.

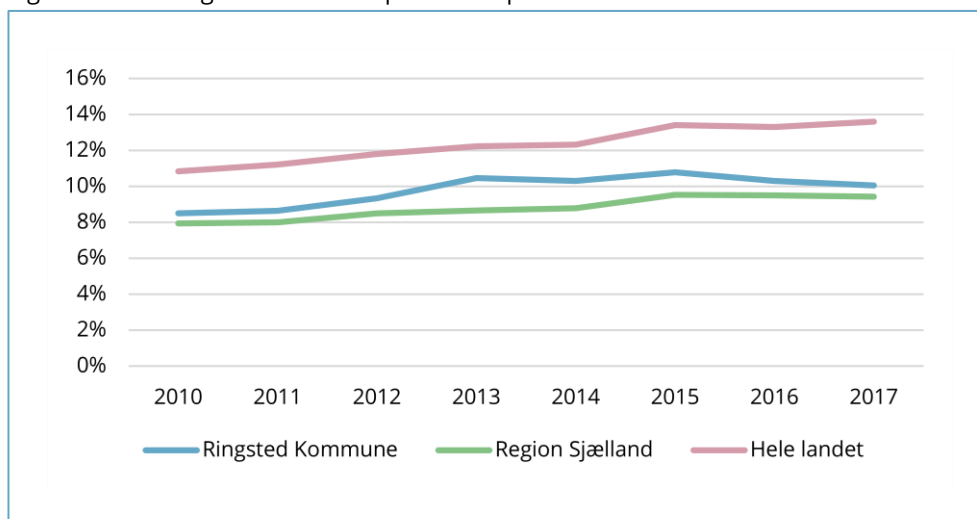
Eksportvirksomheder er private virksomheder med positiv eksport inden for markeds-mæssige erhverv. Antallet af virksomheder med eksport opgøres på baggrund af virksomhedernes hovedsæde (CVR-nummer).

Eksportværdien er virksomhedernes samlede værdi af de varer og services, som de eksporterer til udlandet. Eksportværdien er opgjort på arbejdsstedet ved hjælp af den regionale model, Sam-K/Line. Dette er gjort ved, at det enkelte arbejdssted tildeles en andel af eksportværdien svarende til deres andel af virksomhedens samlede beskæftigelse.

Produktionsværdien er værdien af den samlede produktion af varer og tjenesteydelser, der er produceret i løbet af et år. Produktionsværdien er opgjort på arbejdsstedet ved hjælp af den regionale model, Sam-K/Line. Dette er gjort med udgangspunkt i arbejdsstedets andel af den samlede beskæftigelse i virksomheden.

Figur 4.2 viser udviklingen i andelen af virksomheder med eksport for perioden 2010-17. Udviklingen i Ringsted Kommune er sammenholdt med regionen og hele landet.

Figur 4.2 Udviklingen i andelen af private eksportvirksomheder



Kilde: Danmarks Statistik (særkørsel).

Andelen af eksporterende virksomheder i Ringsted Kommune er højere end Region Sjælland, men lavere end hele landet. En del af forklaringen er, at der er en overvægt af virksomheder inden for lokalt orienterede erhverv som bygge & anlæg samt detailhandel blandt virksomheder, der har hovedsæde i Ringsted Kommune.

Andelen af eksportaktive virksomheder i Ringsted Kommune har været stigende i perioden, ligesom andelen har været stigende i både Region Sjælland og på landsplan. Andelen af virksomheder med eksport i Ringsted Kommune er steget fra 8,5 pct. i 2010 til 10,1 pct. i 2017. På landsplan er andelen gået frem fra 10,8 pct. i 2010 til knap 13,6 pct. i 2017.

En anden måde at belyse eksportens betydning er ved at se på private virksomheders samlede eksportværdi opgjort på arbejdssteder. I denne opgørelse tilskrives de enkelte afdelinger en andel af eksportværdien svarende til deres andel af virksomhedens samlede beskæftigelse.

Tabel 4.1 viser den samlede eksportværdi i 2016, samt eksportværdiens andel af produktionsværdien og vækst i eksportværdien for perioden 2010-16. Alle tal er opgjort på arbejdssteder. Ringsted Kommune sammenlignes i tabellen med Region Sjælland og hele landet.

Tabel 4.1 Eksportværdien og dens andel af produktionsværdien i private brancher

	Ringsted Kommune	Region Sjælland	Hele landet
Eksportværdi 2016 (mia. kr.)	5,0	84,6	1067,0
Andel af samlet produktionsværdi 2016	37,6%	30,5%	35,3%
Vækst i eksportværdi 2010-16	7,6%	23,0%	27,5%

Kilde: Sam-K/Line.

I 2016 genererede virksomhederne i Ringsted Kommune en samlet eksportværdi svarende til 5,0 mia. kr. Det svarer til, at 37,6 pct. af den samlede værdi, som blev skabt af virksomhederne i kommunen i 2016, gik til eksport.

Til sammenligning udgjorde værdien af eksporten i regionen og på landsplan hhv. 30,5 pct. og 35,3 pct. af den samlede produktionsværdi.

Den samlede eksportværdi i Ringsted Kommune har været stigende med 7,6 pct. i perioden 2010-16, mens der har været en fremgang i eksportværdien på 23,0 pct. og 27,5 pct. i hhv. Region Sjælland og hele landet.



VÆKSTVILKÅR OG RAMMEBETINGELSER

5

**ARBEJDSMARKED, BOSÆTNING
OG PENDLING**

6

UDDANNELSE

7

**SOCIOØKONOMISKE FORHOLD OG
ERHVERVSINDKOMSTER**

8

BRUG AF ERHVERVSFREMME

9

HVEM TRÆKKER VÆKSTEN?

5 ARBEJDSMARKED, BOSÆTNING OG PENDLING

Ringsted Kommune har de senere år oplevet en pæn befolkningstilvækst. I 2017 var den samlede tilvækst på 214 personer. Befolkningstilvæksten skyldes en positiv nettotilflytning og fødselsoverskud

Der har de senere år været fremgang i andelen af udenlandsk arbejdskraft ansat i kommunens virksomheder. Dog er andelen af udenlandsk arbejdskraft under gennemsnittet for hele landet.

Pendlingen er stigende – både ind og ud af kommunen.

Befolkningstallet er øget med **214** personer i Ringsted Kommune det seneste år.

Boligpriserne er stigende og er i dag **23%** over niveauet i 2013 i Ringsted Kommune.

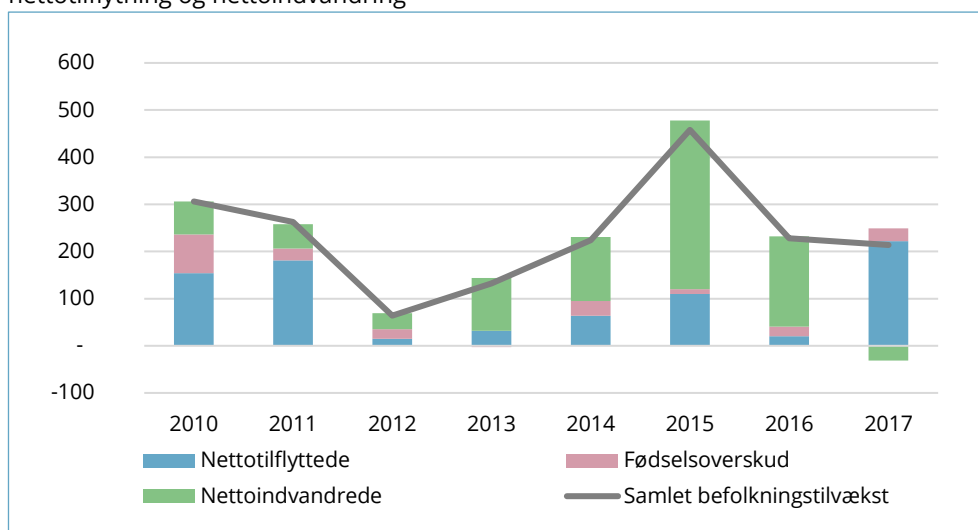
Den demografiske udvikling i Danmark har for mange kommuner medført udfordringer. Særligt kommuner uden for de større byer oplever, at der kommer flere ældre og færre erhvervsaktive.¹ Ændringer i, hvordan befolkningen flytter i Danmark, har desuden præget mange kommuner og bidraget til, at de demografiske udfordringer er blevet flere².

Befolkningsvæksten i Ringsted Kommune er bestemt af tre faktorer:

- **Nettotilflytning:** Antallet af personer, der flytter til kommunen, i forhold til hvor mange, der vælger at fraflytte.
- **Fødselsoverskud:** Antallet af fødsler i kommunen i forhold til antallet af dødsfald.
- **Nettoindvandring:** Antallet af personer fra udlandet, der vælger at bosætte sig i Ringsted Kommune, i forhold til antallet af personer, der flytter til udlandet fra kommunen.

Figur 5.1 viser udviklingen i befolkningstallet i Ringsted fordelt på de tre faktorer i perioden 2010-17.

Figur 5.1. Befolkningstilvækst i Ringsted Kommune fordelt på fødselsoverskud, nettotilflytning og nettoindvandring



Kilde: Statistikbanken.

Note: Tal for befolkningstilvækst er korrigeret af Danmarks Statistik. Det betyder, at tallene for befolkningsvækst i nogle år kan afvige fra summen af nettotilflytning, fødselsoverskud og nettoindvandring.

¹ De seneste tal fra Danmarks Statistik viser, at aldersgennemsnittet er steget mest i landdistrikterne de seneste ti år (DST, 2018: "Aldersgennemsnittet stiger mest i landdistrikterne").

² KL (2014): "Danmark i forandring".

Figuren viser, at der i alle år har været en vækst i befolkningen. Samlet var væksten i hele perioden på 1.889 personer, som skyldes både en betydelig nettoindvandring og en nettotilflytning til kommunen.

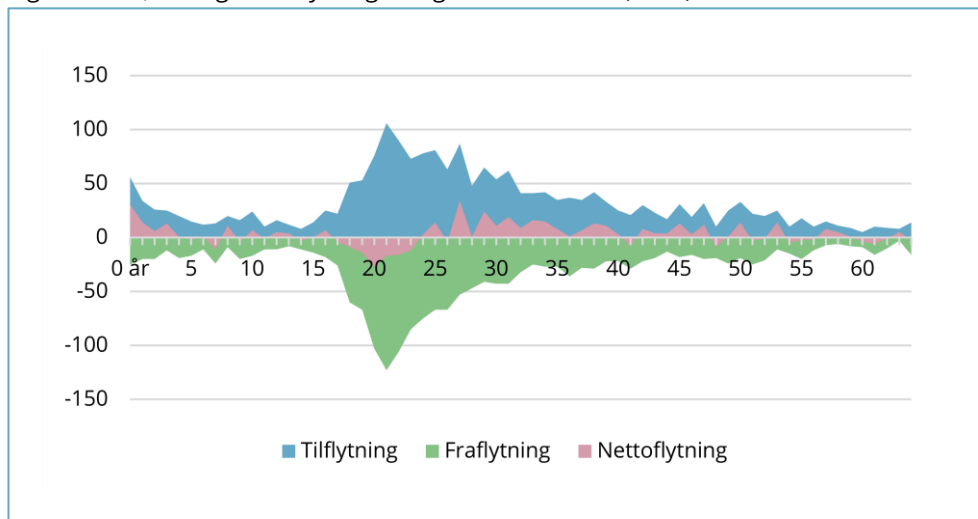
Ringsted Kommune er en af de få kommuner i Region Sjælland, der gennem hele perioden fra 2010-17 havde en positiv befolkningstilvækst alle år. Størst var tilvæksten i 2015, hvor befolkningstallet steg med 458 personer. Ses der bort fra 2015, har niveauet generelt ligget mellem 100 og 300 personer, med få mindre undtagelser.

I 2017 var der en nettoudvandring fra kommunen på 31 personer. Ringsted Kommune var det år den eneste kommune i Danmark, udover Roskilde, der oplevede en nettoudvandring og ikke en indvandring. I alle øvrige år fra 2010-17 har kommunen dog haft en nettoindvandring.

Antallet af nettotilflyttede til kommunen steg markant i 2017, hvor der var 222 personer flere, der valgte at bosætte sig, end der valgte at flytte ud af kommunen. Fødselsoverskuddet har ligeledes været positivt i næsten hele perioden, i modsætning til de fleste øvrige kommuner i Region Sjælland.

De samlede tal for nettotilflytning i figur 5.1 kan dække over en forskydning i indbyggernes alderssammensætning. Figur 5.2 viser antallet af til-, fra- og nettotilflytninger i forhold til borgernes alder i Ringsted Kommune i 2017. Det grønne areal viser antallet af fraflyttede pr. aldersgruppe, mens det blå areal viser antallet af tilflyttede. Det lyserøde areal viser forskellen mellem til- eller fraflytning, altså den samlede nettotilflytning.

Figur 5.2 Til-, fra- og nettotilflytning i Ringsted Kommune (2017)



Kilde: Statistikbanken.

Note: Figuren er vist for befolkningen i alderen 0-64 år. Kun få flytninger er registreret blandt borgere over 64 år.

Figuren viser, at til- og fraflytningen er størst for personer i alderen 18-30 år, mens den er mere beskedne blandt 5-15-årige samt personer over 55 år.

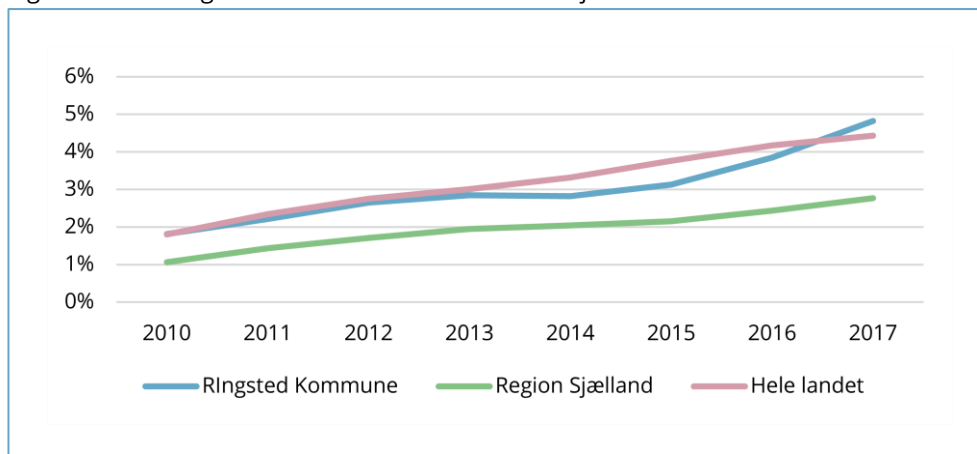
Det lyserøde areal i figuren viser desuden, at der i 2017 var en nettoaflytning af personer i alderen i 17-23 år, mens der i de øvrige aldersgrupper enten var nettotilflytning eller en uændret befolkningsudvikling. Nettoaflytningen blandt de 17-23-årige, der samlet var på knap 100 personer, var dog beskeden sammenlignet med de fleste andre kommuner i regionen.

I de fleste andre aldersgrupper skete der en nettotilflytning i 2017. Størst var tilflytningen af 25-35-årige, hvor nettotilflytningen var på knap 150 personer, jf. figur 5.2. Dette kan bl.a. skyldes, at flere børnefamilier de senere år har valgt at søge væk fra København grundet de stigende boligpriser.

Region Sjælland har generelt oplevet en stigning i antallet af ældre borgere, og gennemsnitsalderen er også steget i Ringsted Kommune de senere år. Siden 2010 er gennemsnitsalderen i kommunen steget med 1,8 år – fra 39,4 år i 2010 til 41,2 år i 2017. Dette er samme stigning som på regionsniveau. I samme periode steg aldersgennemsnittet med 1,2 år på landsplan. Gennemsnitsalderen er dog fortsat to år lavere i Ringsted Kommune end i Region Sjælland, og marginalt lavere end gennemsnitsalderen på landsplan.

Som det fremgik af figur 5.1, har Ringsted Kommune siden 2010 oplevet en nettoindvandring af personer fra udlandet, på nær i 2017. Hvis indvandrere fra udlandet får arbejde i Ringsted, kan det medvirke til at afhjælpe de stigende rekrutteringsproblemer.³ Figur 5.3 viser udviklingen i andelen af udenlandske medarbejdere i private virksomheder.

Figur 5.3 Udviklingen i andel udenlandske medarbejdere i erhvervslivet



Kilde: Jobindsats.dk og sørkørsel fra Danmarks Statistik. Note: Antal fuldtidsbeskæftigede udenlandske statsborgere omfatter personer fra EU-lande, 3. verdenslande, samt udstationerede.

Et stigende antal udlændinge får arbejde i Ringsted Kommune. Andelen af udenlandsk arbejdskraft i erhvervslivet steg fra 1,8 pct. i 2010 til 4,8 pct. i 2017. Ændringen dækker

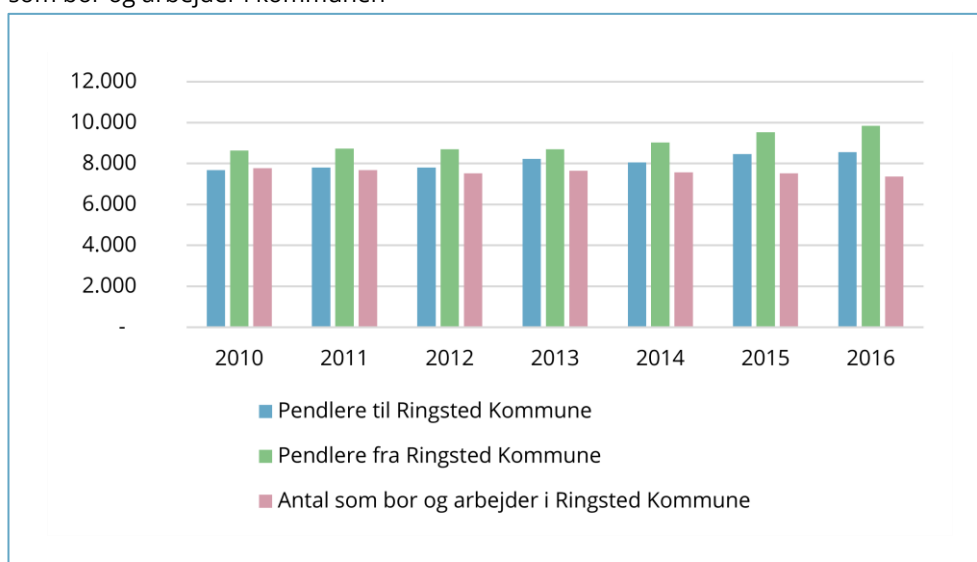
³ Styrelsen for Arbejdsmarked og Rekruttering (2018): "Rekrutteringspublikation, forår 2018".

over en stigning på 312 fuldtidspersoner med udenlandsk statsborgerskab, som opnåede beskæftigelse i virksomheder hjemhørende i Ringsted Kommune.

Andelen af udenlandske medarbejdere i erhvervslivet i Ringsted er på niveau med landsgennemsnittet, men 2 procentpoint over regionsgennemsnittet. Forskellen i andelen af udenlandske medarbejdere i erhvervslivet mellem Region Sjælland og hele landet har været stigende siden 2013. På landsplan havde 4,4 pct. af medarbejderne i erhvervslivet udenlandsk statsborgerskab i 2017. Til sammenligning var andelen i Region Sjælland 2,8 pct.

I 2016 havde knap 16.000 personer arbejdsplads i Ringsted Kommune. Af disse pendlede 8.563 personer fra andre kommuner, svarende til knap 53 pct. Nedenfor i figur 5.4 vises udviklingen i antal pendlere samt antallet af personer, som bor og arbejder i Ringsted Kommune for perioden 2010-16.

Figur 5.4 Antal beskæftigede, der pendler til/fra kommunen samt antal beskæftigede som bor og arbejder i kommunen



Kilde: Statistikbanken.

Antallet af pendlere til Ringsted Kommune er siden 2010 steget med 11,6 pct., mens antallet som bor og arbejder i kommunen, er faldet med 5,3 pct. I 2011 var der for første gang flere med arbejde i Ringsted Kommune, som boede inden for kommunen end uden for. Denne tendens er kun blevet mere udbredt siden.

Antallet af udpendlere, dvs. personer der pendler ud af kommunen, er ligeledes steget. Fra 2010-16 var stigningen på 13,9 pct., svarende til godt 1.200 personer. Der var i 2016 9.841 udpendlere, mens der var 8.563 indpendlere til kommunen.

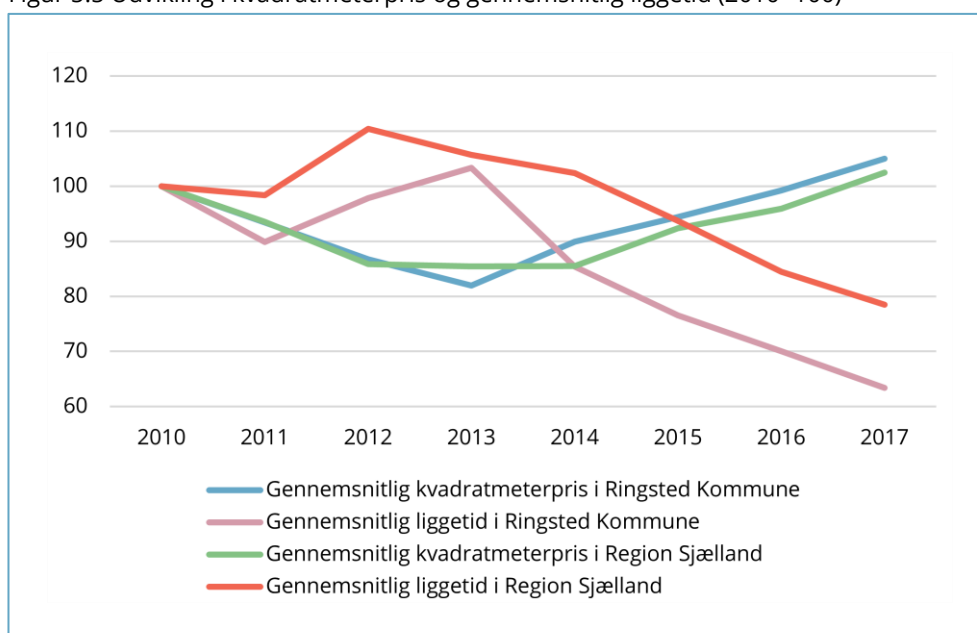
Mange af kommunens udpendlere arbejder i Københavns Kommune. Her arbejder lidt over 17 pct. af udpendlerne fra Ringsted Kommune. Knap 11 pct. arbejder i henholdsvis Køge Kommune og Roskilde Kommune.

41 pct. af kommunens indpendlere, dvs. personer der pendler til kommunen, kommer fra Næstved, Slagelse eller Sorø Kommuner, hvor især andelen fra Næstved Kommune er vokset siden 2010.

Ringsted Kommune er ifølge en Kraka-undersøgelse fra 2018 den kommune i Region Sjælland, hvor folk pendler længst til arbejde. Den gennemsnitlige pendlingsafstand er på knap 53 kilometer tur/retur for de, der arbejder i Ringsted Kommune. Dette stemmer godt overens med den høje andel af ud- og indpendlere, samt den høje andel der pendler de ca. 60 kilometer fra Ringsted til København dagligt.⁴

Antallet, der pendler til og fra Ringsted, er bl.a. bestemt af antallet af flytninger. En vigtig faktor for valg af bolig er muligheden for at få et job inden for en rimelig afstand til hjemmet samt boligpriserne. Figur 5.5 viser udviklingen i den gennemsnitlige kvadratmeterpris og gennemsnitlige liggetid i Ringsted Kommune. Udviklingen sammenlignes med gennemsnittet for Region Sjælland. Figuren viser den gennemsnitlige kvadratmeterpris og liggetid som et indeks, der er sat til at være 100 i 2010.

Figur 5.5 Udvikling i kvadratmeterpris og gennemsnitlig liggetid (2010=100)



Kilde: Realkreditrådets boligstatistik.

Note: Den gennemsnitlige kvadratmeterpris og liggetid er baseret på solgte parcel og rækkehuse.

⁴ Kraka (2018): "Stor forskel i pendlingsafstand på tværs af køn, alder og kommuner".

I Ringsted har den gennemsnitlige liggetid for solgte parcel- og rækkehuse været faldende siden 2010, dog især siden 2013. Liggetiden er samlet faldet med hele 39 pct. fra 2013-17, svarende til 105 dage. I 2017 var liggetiden dermed lavere end regionsgennemsnittet, hvor den i 2010 var højere. Liggetiden var i 2017 i Ringsted Kommune på 167 dage mod 191 dage i Region Sjælland.

Den gennemsnitlige kvadratmeterpris for parcel- og rækkehuse i Ringsted Kommune begyndte ligeledes at stige efter 2013. Fra 2013-17 var stigningen på 23 pct., svarende til 2.752 kr. Stigningen er markant højere end den gennemsnitlige stigning i Region Sjælland. Det var dog først i 2017, at den gennemsnitlige kvadratmeterpris oversteg niveauet fra 2010, efter at priserne dykkede i perioden 2011-12. Den gennemsnitlige kvadratmeterpris i Ringsted Kommune var i 2017 på 12.545 kr., mens regionsgennemsnittet var lidt lavere på 11.281 kr.

Stigningen i kvadratmeterprisen og særligt faldet i liggetiden har været markant større end regionsgennemsnittet i den undersøgte periode. Det skyldes formentlig, at boligpriserne i København siden 2012 er steget kraftigt. Denne udvikling har fået boligkøbere til at kigge mod Region Sjælland, som generelt har oplevet en stigning i efterspørgslen efter boliger.⁵

⁵ Nationalbanken (2016): "Regionale aspekter på boligmarkedet".

6 UDDANNELSE

70 pct. af de beskæftigede i Ringsted Kommune har en kompetencegivende uddannelse. Det svarer i store træk til niveauet på regions- og landsplan. Heraf har 38 pct. af de beskæftigede en erhvervsfaglig uddannelse, hvilket er over landsgennemsnittet, men lidt under regionsgennemsnittet.

Deltagelse i efter- og videreuddannelse er faldet fra 2010-17. I 2017 svarede antallet af kursister til 23 pct. af de 16-66-årige i Ringsted Kommune. Det samme billede tegner sig for gennemsnittet på landsplan.

7% af de beskæftigede i Ringsted Kommune har en lang videregående uddannelse.

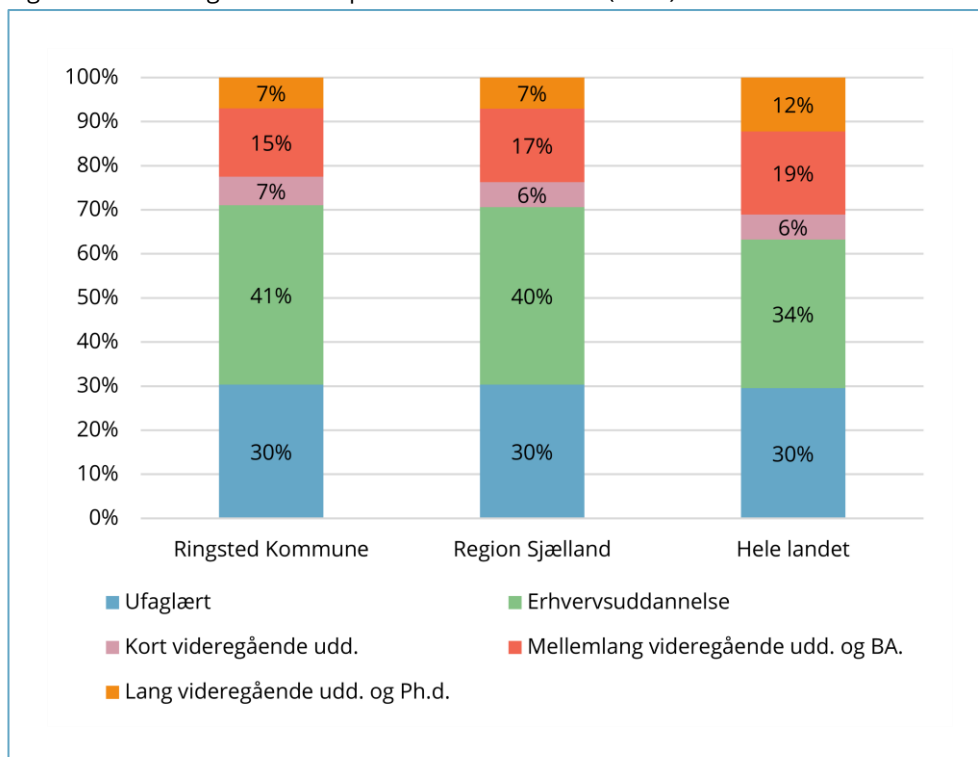
Antallet af kursister på voksen- og efteruddannelse svarer til **23%** af de 16-66-årige.

Arbejdsstyrkens uddannelsesniveau samt brugen af efter- og videreuddannelse spiller en vigtig rolle for produktiviteten og velstandsudviklingen i kommunen.

Uddannelsesniveauet i Danmark er generelt højt, men dækker over store lokale og regionale forskelle. Figur 6.1 viser beskæftigelsen fordelt på forskellige uddannelseskategorier i 2016, idet uddannelsesniveauet i Ringsted Kommune er sammenholdt med uddannelsesniveauet i Region Sjælland samt hele landet.

Der skelnes mellem ufaglært arbejdskraft, faglært arbejdskraft (som er personer med en erhvervsfaglig grunduddannelse) samt personer med en videregående uddannelse. Personer med en videregående uddannelse er i figuren opdelt efter personer med en kort, mellemlang eller lang uddannelse.

Figur 6.1 Beskæftigede fordelt på uddannelsesniveau (2016)



Kilde: Statistikbanken.

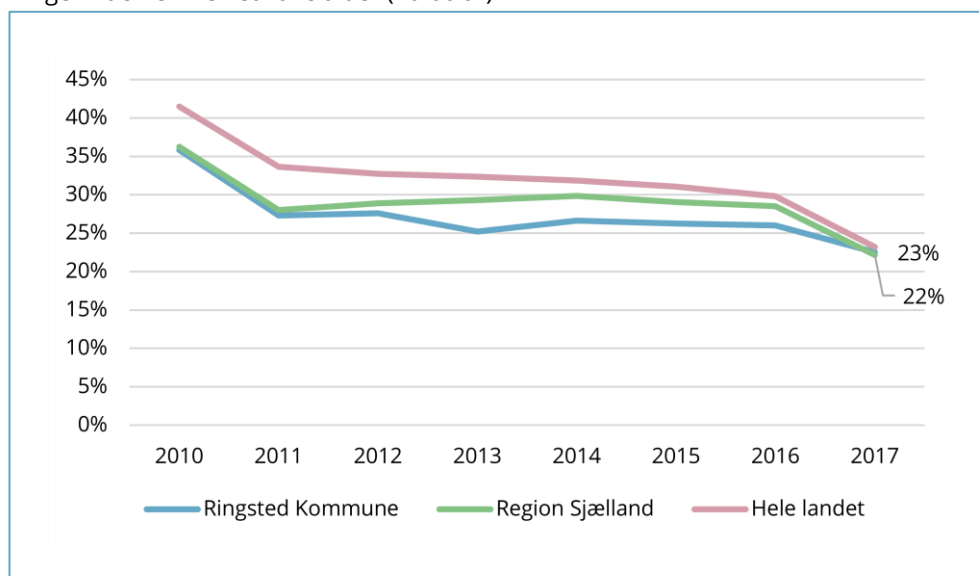
Uddannelsessammensætning blandt de beskæftigede i Ringsted ligner i høj grad uddannelsessammensætningen i hele regionen. 30 pct. af arbejdsstyrken i Ringsted er ufaglært, mens 41 pct. har en erhvervsuddannelse. De resterende 29 pct. har en videregående uddannelse.

Uddannelsesniveauet er i Ringsted Kommune på niveau med landet som helhed. Flere i Ringsted og Region Sjælland har en erhvervsuddannelse sammenlignet med hele landet, mens Ringsted og Region Sjælland har lidt færre med en mellemlang- og lang uddannelse

bag sig. I Ringsted Kommune har 29 pct. en videregående uddannelse, mens det er 37 pct. på landsplan. Derimod svarer andelen af ufaglærte i Ringsted til landsgennemsnittet.

En væsentlig forudsætning for at imødekomme erhvervslivets efterspørgsel er arbejdsstyrkens kompetencer og muligheder for at omstille sig til nye krav og teknologier. Et vigtigt element til opkvalificering er arbejdsstyrkens deltagelse i voksen- og efteruddannelse. Figur 6.2 viser udviklingen i antal kursister, der deltager i voksen- og efteruddannelse i perioden 2010-17, som andel af befolkningen i den erhvervsaktive alder (16-66 år).

Figur 6.2 Kursister der har deltaget i voksen- og efteruddannelse, som andel af befolkningen i den erhvervsaktive alder (16-66 år)



Kilde: Statistikbanken.

Note: Tallene er opgjort som antal kursister ved voksen- og efteruddannelse.

Figur 6.2 viser, at antallet af kursister som andel af befolkningen i den erhvervsaktive alder (16-66 år) er gået tilbage i Ringsted Kommune. Andelen faldt fra 36 pct. i 2010 til 23 pct. i 2017, svarende til en nedgang på lidt over 2.600 kursister. Størstedelen af faldet skete i 2010-11, hvilket formentlig skal ses i lyset af, at finanskrisen toppede i 2010, og at der generelt er en tendens til at gøre større brug af efteruddannelse i perioder med lav produktion og efterspørgsel.

Niveauet i Ringsted Kommune har fulgt samme tendens som i regionen og resten af landet.

7 SOCIOØKONOMISKE FORHOLD OG ERHVERVSINDKOMSTER

I Ringsted Kommune er 52,2 pct. af befolkningen i arbejdsstyrken, hvilket er en del højere end gennemsnittet for regionen, som er 48,9 pct. Samtidig er andelen af lønmodtagere i Ringsted Kommune markant højere end regions- og landsgennemsnittet.

Den gennemsnitlige erhvervsindkomst pr. beskæftiget borger er i Ringsted Kommune højere end for hele regionen. De senere år har der været en pæn fremgang i erhvervsindkomsten. Den gennemsnitlige vækst har været godt 6 pct., hvilket er højere end på regions- og landsplan.

52,2% af befolkningen i Ringsted Kommune er i arbejdsstyrken. I Region Sjælland er det 48,9 pct.

Den gennemsnitlige erhvervsindkomst er øget

6% i perioden 2015-17.

På landsplan har fremgangen været på 5 pct.

Indbyggernes tilknytning til arbejdsmarkedet og eventuelle beskæftigelse giver indsigt i borgernes generelle færdigheder og levevilkår. Der skelnes mellem personer i arbejdsstyrken, som står til rådighed for arbejdsmarkedet, og personer uden for arbejdsstyrken.

Tabel 7.1 viser befolkningens socioøkonomiske status i Ringsted Kommune i 2016. Personer i arbejdsstyrken kan enten være i beskæftigelse som selvstændig eller lønmodtager. Der skelnes desuden i tabellen mellem personer, der er uden for arbejdsstyrken i den erhvervsaktive alder (16-64 år), og øvrige personer, som er under 16 år eller over 64 år. For at vurdere fordelingen i Ringsted sammenlignes der i tabellen med Region Sjælland og hele landet.

Tabel 7.1 Befolkningens socioøkonomiske status (2016)

	Ringsted Kommune	Region Sjælland	Hele landet
Personer i arbejdsstyrken:			
Selvstændige	3,4%	3,5%	3,3%
Lønmodtagere	47,1%	43,7%	45,5%
Arbejdsløse	1,7%	1,7%	1,7%
Personer uden for arbejdsstyrken:			
Personer i den erhvervsaktive alder (16-64 år)	15,8%	16,9%	17,1%
Heraf personer under uddannelse i den erhvervsaktive alder (16-64 år)	4,1%	4,1%	5,0%
Øvrige personer uden for arbejdsstyrken (under 16 år eller over 64 år)	32,0%	34,2%	32,4%

Kilde: Statistikbanken.

I Ringsted Kommune var der i 4. kvartal 2016 knap 34.200 indbyggere. Af disse var lidt over 17.800 personer i arbejdsstyrken, mens næsten 16.400 var uden for arbejdsstyrken. Andelen af personer i arbejdsstyrken er dermed 52,2 pct., hvilket er markant højere end både regions- og landsgennemsnittet.

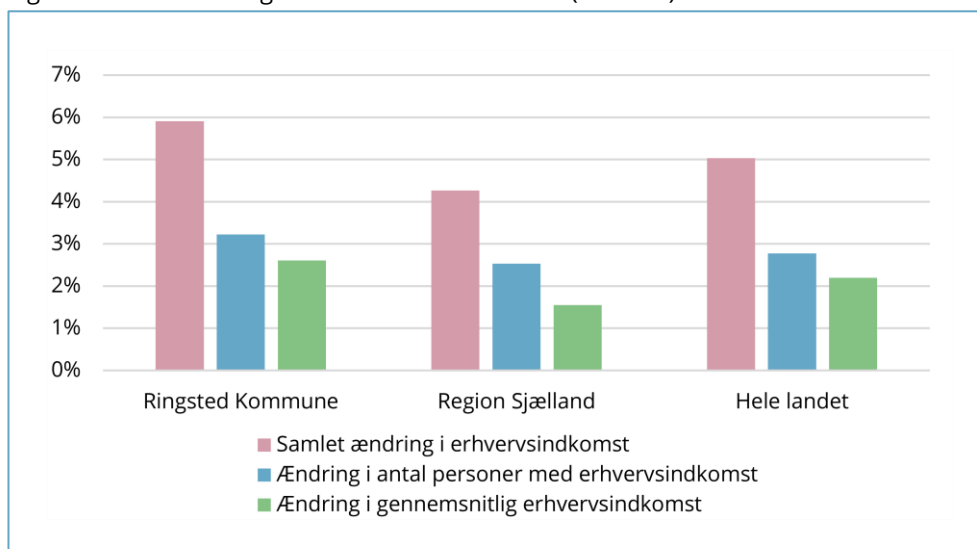
Andelen af selvstændige i kommunen er marginalt lavere end i Region Sjælland som helhed, mens der til gengæld er en langt højere andel lønmodtagere. Andelen af arbejdsløse er på niveau med både regions- og landsgennemsnittet.

Andelen af indbyggere i den erhvervsaktive alder, der ikke er en del af arbejdsstyrken eller under uddannelse, er lidt lavere end regions- og landsgennemsnittet. Andelen af personer uden for den erhvervsaktive alder er markant lavere end regionsgennemsnittet.

Den gennemsnitlige erhvervsindkomst pr. beskæftiget borger i Ringsted Kommune var i 2017 på godt 318.000 kr., hvilket er højere end regionsgennemsnittet, men lidt lavere end landsgennemsnittet. I 2017 var den gennemsnitlige erhvervsindkomst på landsplan knap 319.000 kr. Figur 7.1 viser den gennemsnitlige vækst i erhvervsindkomst i Ringsted Kommune sammenlignet med regionen og hele landet. Væksten er beregnet over perioden 2015-17.

Ændringer i erhvervsindkomst kan skyldes to faktorer. For det første, kan ændringer i erhvervsindkomst skyldes ændringer i antallet af personer med erhvervsindkomst. For det andet kan ændringer i erhvervsindkomst skyldes ændringer i den gennemsnitlige erhvervsindkomst. Figur 7.1 viser både den samlede, gennemsnitlige vækst i erhvervsindkomst og væksten i de to underliggende forklaringsfaktorer.

Figur 7.1 Gennemsnitlig vækst i erhvervsindkomst (2015-17)



Kilde: Statistikbanken.

Fra 2015-17 steg den samlede erhvervsindkomst i Ringsted Kommune med 5,9 pct. Væksten i erhvervsindkomst skyldes dels en stigning i antallet af personer med erhvervsindkomst (3,2 pct.), og dels en stigning i den gennemsnitlige erhvervsindkomst (2,6 pct.).

Væksten i erhvervsindkomst i Ringsted var markant større end væksten i både Region Sjælland og på landsplan, som fra 2015-17 steg med hhv. 4,3 pct. og 5,0 pct.

8 BRUG AF ERHVERVS- FREMME

Virksomhedernes brug af erhvervsfremme betegner andelen af virksomheder i kommunen, der har benyttet forskellige typer af regionale og nationale erhvervsfremmetilbud.

I Ringsted Kommune har 3,1 pct. af virksomhederne benyttet regionale eller nationale erhvervsfremmetilbud. Det er en lavere andel end på regions- og landsplan.

Den mindre brug af erhvervsfremme kan primært tilskrives en begrænset brug af regionale tilbud som vækstkortlægning i Væksthuset, og at færre deltager i strukturfondsprojekter.

3,1%

af virksomhederne i Ringsted Kommune har benyttet erhvervsfremmetilbud.

0,4% af virksomheder i Ringsted Kommune har benyttet Eksportrådets ydelser. Det samme gælder for 1,2 pct. på landsplan.

Dette kapitel har fokus på de lokale virksomheders brug af regionale og nationale erhvervsfremmetilbud. Adgangen til erhvervsfremmetilbud er et vigtigt, lokalt rammevilkår, og mange kommuner tilbyder lokal erhvervsservice, der bl.a. kan sikre de lokale virksomheder nem og effektiv indgang til relevante, regionale og nationale erhvervsfremmetilbud.

Der kan være stor lokal variation i virksomhedernes brug af offentligt støttede erhvervsfremmetilbud. Tabel 8.1 viser andelen af virksomheder, der har benyttet forskellige typer af erhvervsfremmetilbud. Tabellen viser, om virksomhederne i Ringsted Kommune udnytter mulighederne i erhvervsfremmesystemet i samme omfang som i regionen og på landsplan.

Tabel 8.1 Antal og andel brugere af regional og national erhvervsfremme (2015-17)

	Antal brugere i Ringsted	Brugere i pct. af virksomhedsbestanden		
		Ringsted Kommune	Region Sjælland	Hele landet
Vækstkortlægning i Væksthuset	36	2,1%	1,7%	1,8%
Eksportrådet	6	0,4%	0,6%	1,2%
Nationale innovationsfremmeordninger	2	0,1%	0,3%	0,6%
Strukturfondsprogrammer	18	1,1%	1,8%	1,5%
Mindst en af ovenstående	52	3,1%	3,4%	4,1%

Kilde: Brugen af regional og national erhvervsfremme er baseret på brugeroplysninger fra Væksthusstatistikken, InnovationDanmark databasen, statistik over deltagelse i strukturfondsprojekter og Eksportrådets kundedatabase for perioden 2015-17.

Note: Nationale innovationsfremmeordninger omfatter Grand Solutions, Industrial Researcher og InnoBooster. Kommunens virksomheder omfatter private virksomheder med en årlig omsætning, der svarer til mindst et årsværk. Det skal understreges, at langt fra alle virksomheder er i målgruppen for de pågældende aktiviteter. Men tabellen giver et billede af, hvor meget erhvervslivet i kommunen samlet gør brug af aktiviteterne sammenlignet med resten af landet. Bemærk at Vækstfonden er ikke omfattet af tabellen.

I perioden 2015-17 brugte 52 af Ringsteds virksomheder mindst ét erhvervsfremme tilbud. Det svarer til, at godt 3 pct. af de private virksomheder benyttede mindst ét tilbud i løbet af den treårige periode. Andelen af brugere er i Ringsted Kommune kun lidt lavere end i Region Sjælland og 1 procentpoint lavere end på landsplan.

Den lavere andel kan til dels tilskrives, at relativt få af kommunens virksomheder har deltaget i strukturfondsprogrammer. Det har i alt 1,1 pct. af virksomhederne, mens den tilsvarende andel var hhv. 1,8 pct. i Region Sjælland og 1,5 pct. på landsplan.

Ligeledes har en relativ mindre andel af virksomhederne i Ringsted Kommune benyttet øvrige erhvervsfremmetilbud fra Eksportrådet og nationale innovationsordninger, som omfatter Innovations Fondens programmer (Grand Solutions, Industrial Researcher og InnoBooster). Dog er andelen af virksomheder, der har benyttet vækstkortlægning i Væksthuset højere end både gennemsnittet for Region Sjælland og for hele Danmark.



9 HVEM TRÆKKER VÆKSTEN?

De større virksomheder med mere end 20 ansatte tegner sig for en stigende andel af den private beskæftigelse i Ringsted Kommune.

Iværksætterne spiller samtidig en central rolle for beskæftigelsen. Virksomheder, der er etableret efter 2010, tegner sig i 2017 for over 700 fuldtidsarbejdspladser.

I Ringsted Kommune gik beskæftigelsen inden for internationalt konkurrerende erhverv tilbage med 3,5 pct., mens den for lokalt konkurrerende erhverv steg med hele 9,2 pct. i perioden fra 2012-17.

63%

af de beskæftigede er ansat i virksomheder med ti fuldtidsansatte eller flere.

Antallet af fuldtidsjobs i Ringsted Kommune

er steget med over **500** fra 2012-17.

Hvilke typer af erhverv og virksomheder, der trækker væksten, kan bidrage til at skabe en bredere forståelse af kommunens samlede erhvervspræstationer og have betydning for prioriteringerne i den lokale erhvervs politik. Særanalysen bidrager bl.a. til at belyse, om væksten primært er drevet af lokalt konkurrerende erhverv, som fx detailhandel, eller internationalt konkurrerende erhverv, som fx fremstillingsvirksomhed. Tilsvarende bidrager særtemaet til at afdække den rolle, som fx iværksættere og yngre virksomheder spiller for væksten i Ringsted Kommune sammenlignet med regionen og hele landet.

Tabel 9.1 viser udviklingen i antal fuldtidsjobs for forskellige virksomhedsstørrelser for årene 2012, 2013 samt 2017. Desuden viser tabellen den absolutte vækst i antal fuldtidsjobs for perioden 2012-17.

Tabel 9.1 Antal fuldtidsjobs, fordelt på virksomhedsstørrelser

	2012	2015	2017	Vækst i antal fuldtidsjobs 2012-17
0,5-1 årsværk	875	902	936	61
2-9 årsværk	2.462	2.330	2.411	-51
10-19 årsværk	1.164	1.283	1.239	75
20-49 årsværk	1.622	1.518	1.900	278
+50 årsværk	2.945	3.137	3.174	229
Uden fysisk arbejdssted	337	326	273	-64
I alt	9.406	9.496	9.934	528

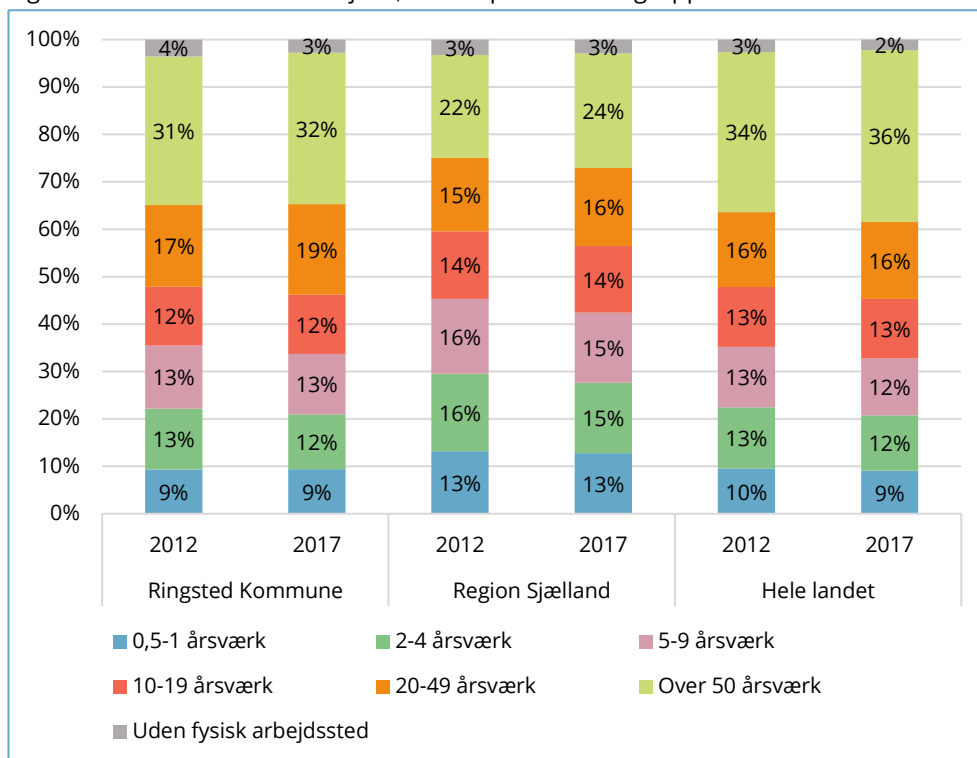
Kilde: Danmarks Statistik (særkørsel).

Det samlede antal fuldtidsjobs i Ringsted Kommune er steget med lidt over 500 årsværk fra 2012-17. Virksomhedsgruppen med 2-9 årsværk er den eneste gruppe, der har oplevet et fald i antallet af fuldtidsjobs i perioden 2012-17. Trods tilbagegang udgør denne virksomhedsgruppe i 2017 tæt på en fjerdedel af alle årsværk i Ringsted Kommune.

Virksomhederne med over 50 fuldtidsansatte beskæftiger relativt flere årsværk sammenlignet med de mindre virksomheder i Ringsted Kommune. De store virksomheder med over 20 fuldtidsansatte oplevede imidlertid den største vækst fra 2012-17. I 2012 beskæftigede de 4.567 årsværk, mens dette tal steg til 5.074 årsværk i 2017. Det svarer til en stigning på 11 pct. eller 507 årsværk.

Figur 9.1 viser vækst i andel fuldtidsjobs, fordelt på størrelsesgrupper for hhv. Ringsted Kommune, regionen og hele landet.

Figur 9.1 Vækst i andel fuldtidsjobs, fordelt på størrelsesgrupper



Kilde: Danmarks Statistik (særkørsel).

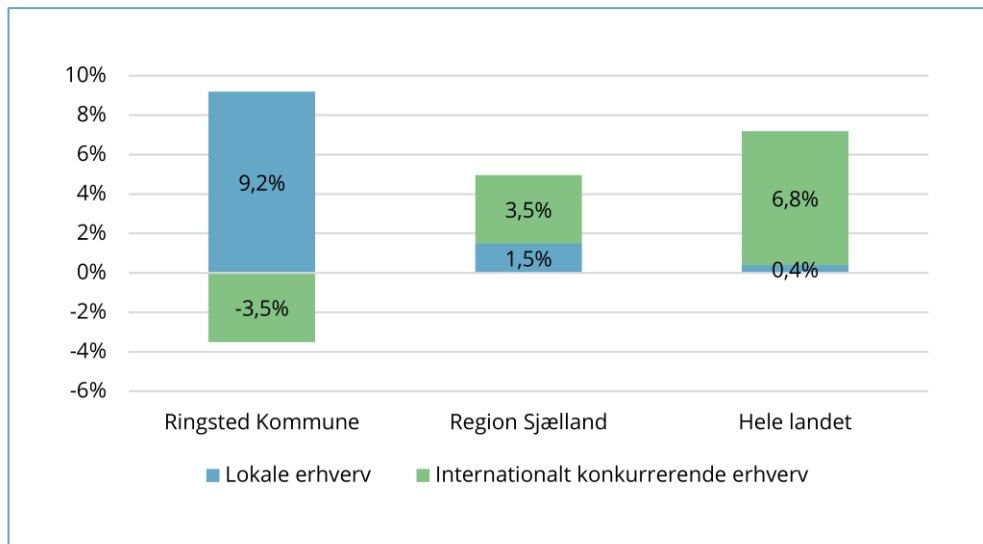
Generelt har der været en fremgang i antallet af årsværk beskæftiget i virksomheder med 10 fuldtidsansatte eller mere. I 2017 beskæftigede virksomhederne 63 pct. af alle årsværk i Ringsted mod 60 pct. i 2012. Samme tendens gør sig gældende for regionen som helhed og på landsplan. I 2017 var 34 pct. af alle fuldtidsjobs beskæftiget i mindre virksomheder med under 10 fuldtidsansatte personer.

I tråd med udviklingen for Region Sjælland og hele landet har virksomhederne med over 50 fuldtidsansatte stået for det største bidrag til væksten i antallet af fuldtidsbeskæftigede personer. I Ringsted Kommune er andelen steget fra 31 pct. i 2012 til 32 pct. i 2017.

Figur 9.2 viser vækst i fuldtidsjobs for perioden 2012-17, fordelt på lokalt og internationalt konkurrerende erhverv. Væksten i fuldtidsjobs i Ringsted Kommune er sammenholdt med Region Sjælland og hele landet.

Internationalt konkurrerende erhverv består af brancher med stor direkte eller indirekte eksport samt af virksomheder inden for lokalt orienterede erhverv, som har erfaring med eksport.⁶

Figur 9.2 Vækst i fuldtidsjobs fordelt på lokale og internationalt konkurrerende erhverv (2012-17)



Kilde: Danmarks Statistik (særkørsel).

Der har været en relativ større vækst i antallet af fuldtidsjobs i Ringsted Kommune sammenlignet med Region Sjælland. Fra 2012-17 steg antallet af fuldtidsjobs med 5,7 pct. i Ringsted Kommune.

På landsplan er væksten i antallet af fuldtidsbeskæftigede personer primært drevet af virksomheder tilhørende internationalt konkurrerende erhverv. Fra 2012-17 steg antallet af fuldtidsjobs i internationalt konkurrerende erhverv med 6,8 pct., mens antallet af fuldtidsjobs i lokale erhverv steg med 0,4 pct.

I Ringsted Kommune er væksten i fuldtidsjobs udelukkende drevet af virksomheder i lokalt konkurrerende erhverv. Fuldtidsbeskæftigelsen for internationalt konkurrerende erhverv faldt med 3,5 pct., mens den for lokalt konkurrerende erhverv steg med hele 9,2 pct. i perioden fra 2012-17.

Tabel 9.2 viser de største virksomheder i Ringsted Kommune, deres branchetilhørsforhold, antal ansatte samt antal fuldtidsjobs. Grundet diskretionshensyn er antal fuldtidsjobs og antal ansatte angivet som intervaller.

Den ubestridte største virksomhed i Ringsted Kommune er Danish Crown A/S, som beskæftiger 750-999 ansatte. De tre næststørste virksomheder (Enemærke & Petersen A/S,

⁶ Se metodekapitel i "Det Midtjyske Vækstlag, IRIS Group 2015, for en uddybning af afgrænsningen af internationalt orienterede erhverv.

Gs Seacon Aps samt Dagrofa Aps) beskæftiger samlet mellem 1150 og 1896 fuldtidsårsværk. Det svarer til, at de fire største virksomheder i Ringsted tilsammen beskæftiger 11-19 pct. af alle fuldtidsansatte personer i kommunen.

Tabel 9.2 De største virksomheder (2017)

Virksomhed	Branche	Antal fuldtidsårsværk	Antal ansatte
Danish Crown A/S	Industri	750-999	750-999
Enemærke & Petersen A/S	Bygge og anlæg	200-499	200-499
Gs Seacon ApS	Bygge og anlæg	100-199	200-499
Dagrofa ApS	Detailhandel	100-199	200-499
Veltec Industrial Services A/S	Bygge og anlæg	100-199	100-199
Tømrermester Bo Filtenborg Borup ApS	Bygge og anlæg	100-199	100-199
Schneider Electric Danmark A/S	Finansiering og forsikring	100-199	100-199
Nordea Danmark	Pengeinstitut- og finansvirksomhed, forsikring	100-199	100-199
Sjællandske Medier A/S	Industri	50-99	100-199
Føtex	Detailhandel	50-99	100-199
Ab-Elco A/S	Bygge og anlæg	50-99	50-99
Mocon Europe A/S	Industri	50-99	50-99
Crh Concrete A/S	Industri	50-99	50-99
Uggerly Installation A/S	Bygge og anlæg	50-99	50-99
Dansk Auto Logik A/S	Transport og godshåndtering	50-99	50-99
Arriva Danmark A/S	Transport og godshåndtering	50-99	50-99
Kemp & Lauritzen A/S	Bygge og anlæg	50-99	50-99
Dat-Schaub A/S Danish Crown	Industri	50-99	50-99
Plastmo A/S	Engroshandel	50-99	50-99

Kilde: Danmarks Statistik (særkørsel).

Over en tredjedel af de største virksomheder i Ringsted Kommune er inden for bygge & anlægsområdet, men der er også en relativt stor andel af industrivirksomheder på listen over de største virksomheder.

Tabel 9.3 viser udviklingen i antal fuldtidsjobs skabt af iværksættervirksomheder etableret i hhv. 2010-11, 2012-13 samt 2014-15.

Tabel 9.3 Udvikling i antal fuldtidsjobs skabt af iværksættervirksomheder

	Iværksættervirksomheder etableret i 2010-11	Iværksættervirksomheder etableret i 2012-13	Iværksættervirksomheder etableret i 2014-15
2011	88		
2013	130	164	
2015	133	177	177
2017	303	209	220

Kilde: Danmarks Statistik (særkørsel).

Der blev i alt skabt ca. 842 virksomheder i perioden fra 2010-15, hvoraf 51 pct. fortsat eksisterede i 2017.

I 2010-11 blev der etableret 273 virksomheder. I 2011 havde de virksomheder skabt 88 fuldtidsårsværk. Overordnet har antallet af fuldtidsjobs for de iværksættervirksomheder, der blev etableret i 2010-11, været stigende siden etableringsåret, og i perioden 2015-17 stiger jobskabelsen markant med 130 pct.

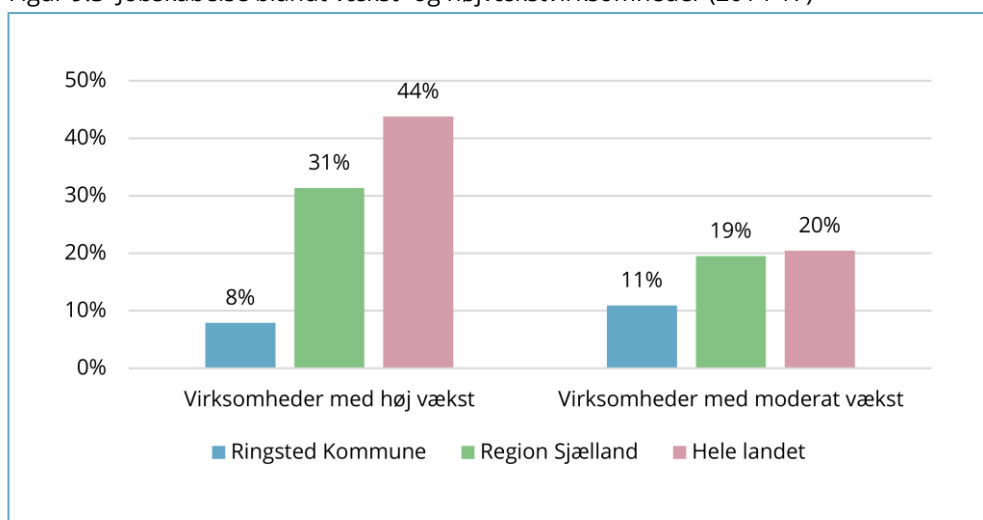
I 2012-13 blev der etableret 266 virksomheder, hvoraf 57 pct. eller 153 virksomheder fortsat eksisterede i 2017. Antallet af fuldtidsårsværk skabt af iværksættervirksomheder, der blev etableret i 2012-13, har været stigende, og i 2017 beskæftigede de, hvad der svarer til 209 fuldtidsårsværk.

Samlet bidrager iværksættere og yngre virksomheder etableret i perioden 2010-15 med mere end 700 fuldtidsårsværk.

Figur 9.3 undersøger vækst- og højvækstvirksomhedernes betydning for den lokale jobskabelse i Ringsted Kommune. Figuren viser andelen af fuldtidsjobs i 2017 inden for internationalt konkurrerende erhverv, som er blevet skabt af vækstvirksomheder i løbet af de seneste tre år (2014-17).

Der skelnes i figuren mellem virksomheder med høj vækst og virksomheder med moderat vækst. Vækstvirksomhedernes jobskabelse i Ringsted Kommune sammenlignes med jobskabelsen i regionen og hele landet.

Figur 9.3 Jobskabelse blandt vækst- og højvækstvirksomheder (2014-17)



Kilde: Danmarks Statistik (særkørsel).

Note: Vækstvirksomheder defineres som virksomheder, der har haft en absolut vækst på 3 mio. kr. eller derover de seneste tre år. Vækstvirksomheder kategoriseres som højvækstvirksomhed, hvis den har (1) 5-9 årsværk i analyseåret og en årlig vækst på 30 pct. eller derover de seneste tre år, eller (2) over 10 årsværk i analyseåret og en årlig vækst på 20 pct. eller derover de seneste tre år. For vækstvirksomheder med moderat vækst kræves det for et tilsvarende antal årsværk, at virksomheden har haft en årlig vækst på hhv. 10-30 pct. og 10-20 pct. de seneste tre år.

I 2017 havde 15 virksomheder inden for internationalt konkurrerende erhverv i Ringsted Kommune moderat vækst. I løbet af de seneste tre år (2014-17) skabte virksomhederne med moderat vækst 43 fuldtidsjobs. Det svarer til 11 pct. af alle skabte fuldtidsjobs inden for internationalt konkurrerende erhverv i Ringsted Kommune i perioden 2014-17. Virksomheder med moderat vækst tegnede sig for hhv. 19 pct. og 20 pct. af den samlede jobskabelse i Region Sjælland og på landsplan.

I Ringsted Kommune spiller virksomheder med høj vækst en langt mindre rolle for jobskabelsen, end det er tilfældet på regions- og landsplan.

Bilag

Erhvervsspecialisering og udvikling i beskæftigelsen (2010-17)

Branche	Specialiserings- grad 2017	Ændring i spe- cialiserings- grad 2010-17	Antal årsværk 2017
Levnedsmiddelindustri	3,48	-0,64	957
Bygge & anlæg	1,99	0,15	1.853
Elektronikindustri	1,78	0,10	259
Tekstil, træ og papirindustri mv.	1,36	-0,08	184
Sundhedsvæsen	1,34	0,37	315
Detailhandel	1,20	-0,01	1.335
Private velfærdsinstitutioner	1,13	0,34	233
Undervisning	1,03	0,19	231
Landbrug, skovbrug og fiskeri	0,93	-0,11	339
Rådgivning, forskning og udvikling	0,91	0,46	589
Operationel service	0,89	0,11	616
Transport	0,85	0,04	464
Engroshandel	0,83	-0,32	744
Ejendomshandel og udlejning	0,76	0,07	196
Hoteller og restauranter	0,73	-0,12	315
Andre serviceydelser mv.	0,73	-0,11	204
Møbel og anden industri mv.	0,70	0,21	120
Reklame og øvrig erhvervsservice	0,65	-0,04	117
Finansiering og forsikring	0,53	-0,03	236
Metalindustri	0,53	0,04	119
Maskin- og transportmiddelindustri	0,49	-0,07	173
Kultur og fritid	0,44	0,06	69
Råstof, energi og forsyning mv.	0,39	0,07	38
Tele, IT og information	0,39	0,22	161
Farma og kemisk industri, mv.	0,24	0,02	90
Forlag, tv og radio	0,09	-0,02	13
Uoplyst aktivitet	0,00	-11,74	0

IRIS GROUP

JORCKS PASSAGE 1B, 4. SAL | DK-1162 KØBENHAVN K
IRISGROUP@IRISGROUP.DK | WWW.IRISGROUP.DK