

Hvad skal Varde Kommune leve af i 2035?

Afrapportering fra Klima- og Vækstudvalget
December 2023

IRISgroup



Forord

Varde Kommune står både overfor en række store udfordringer og muligheder i de kommende år.

Kommunen har en række markante erhvervmæssige styrkepositioner inden for bl.a. landbrug og industri, og der forventes yderligere vækstpoterentialer i turisme-erhvervet, hvor Varde Kommune allerede står særdeles stærkt. Dertil kommer, at den grønne omstilling og ikke mindst udviklingen af nye grønne energiformer rummer en række nye vækst- og udviklingsmuligheder for Varde Kommune.

Men samtidig har kommunen bl.a. en aldrende befolkning, og det er vanskeligt at fastholde og tiltrække unge, efter at de har afsluttet deres grunduddannelse.

Varde Kommune har derfor fra 2023 til medio 2024 nedsat et såkaldt §17, stk. 4-udvalg med fokus på klima og vækst. Udvalget har haft karakter af et advisory board, der har bestået af både lokalpolitikere, ledende embedsmænd fra kommunen samt ikke mindst et bredt udsnit af repræsentanter fra forskellige private virksomheder.

Gennem en møderække i 2023 har udvalget diskuteret og udviklet forskellige forslag og ideer til, hvordan der kan skabes vækst og udvikling i Varde Kommune frem mod 2035. Møderne har bl.a. haft fokus på bosætning, energi og grøn omstilling samt bæredygtig turisme.

Denne rapport sammenfatter de forskellige forslag og input fra udvalget.

Afsnit 1 giver en kort sammenfatning af de væsentligste anbefalinger og input fra udvalget, og i afsnit 2 præsenteres et faktisk overblik over det lokale erhvervslivs struktur og udvikling. Dernæst følger afsnit 3–5, der hver især går i dybden med de forskellige temaer, som er blevet behandlet på udvalgs møderne.

Konsulentvirksomheden IRIS Group har bistået med forberedelse og afvikling af møderne, opsummering af resultaterne samt udarbejdelse af den samlede rapport.

Med venlig hilsen

Klima- og Vækstudvalget

Varde Kommune, december 2023

Indhold

1. Sammenfatning

3

2. Erhvervslivet i Varde Kommune

5

3. Bosætning

14

4. Energi og grøn omstilling

20

5. Bæredygtig turisme

23

1. Sammenfatning og forslag til fremadrettet fokus

Potentiale for at styrke den lokale vækst og beskæftigelse

Den private jobvækst er i nogen udstrækning gået uden om Varde Kommune i de senere år. Selvom Varde Kommune fra 2016 til 2021 oplevede en stigning i den private beskæftigelse på ca. 3 pct., var væksten på landsplan på hele 7 pct. i samme periode. De seneste tal viser også, at den private jobskabelse siden 2021 har været svagere i Varde Kommune, både når der sammenlignes med de umiddelbare nabokommuner og med udviklingen på landsplan.

Derudover er der betydeligt flere borgerne, som pendler ud fremfor ind til Varde Kommune for at gå på arbejde. Det står i kontrast til mønstrene i kommuner som Esbjerg, Billund og Ringkøbing-Skjern, hvor der er væsentligt flere, som pendler ind til kommunerne for at arbejde.

Samlet set tegner nøgletallene således et billede af, at der er potentiale for at styrke erhvervslivet og væksten i Varde Kommune frem mod 2035. Klima- og Vækstudvalget har derfor peget på tre centrale indsatsområder, som vurderes at have særlig stor betydning for Varde Kommune i de kommende år:

- **Bosætning**, da det udgør en væsentlig del af fundamentet for kommunens udvikling og erhvervslivets adgang til lokal arbejdskraft.
- **Turisme**, da det er en dominerende lokal styrkeposition med stor økonomisk betydning, der samtidig er præget af nye trends med stigende fokus på bæredygtighed både blandt gæster og egne borgere.
- **Energi og grøn omstilling**, da Varde Kommune har nogle fordelagtige fysiske rammebetingelser for vedvarende energi og den grønne omstilling. Samtidig rummer kommunen betydelige udviklingspotentialer, som også kan komme et bredere udsnit af det lokale erhvervsliv til gode.



Energi og grøn omstilling



Varde Kommune har en stærk erhvervsprofil inden for mange af de brancher (som fx landbrug og plastindustri), der i høj grad vil blive påvirket af den grønne omstilling i de kommende år. Det kan være i form af stigende krav om reduktion og dokumentation af CO²-udledning, genanvendelse af ressourcer/cirkulær økonomi og energieffektivitet.

Samtidig har Varde Kommune flere gode muligheder og potentialer i forhold til at udvikle energisektoren samt skabe bedre adgang til vedvarende energi og ressourcegenanvendelse for de private virksomheder. Varde Kommune rummer gode vindressourcer samt centrale kabler, ledninger og rør på el- og gastransmissionsnettet.

Det er også en del af baggrunden for, at regeringen i oktober 2023 har udpeget to-tre områder i Varde Kommune, som er velegnede til etablering af fremtidige energiparker på land.

Udvalget foreslår derfor, at der fremadrettet fokuseres på følgende:

- At der bliver arbejdet aktivt for at få etableret grønne energiparker med tilknyttede erhvervsområder i Varde Kommune.
- At mulighederne for cirkulær økonomi og øget genanvendelse bliver styrket inden for kommunens erhvervsmæssige styrkepositioner, hvilket i første omgang kan være blandt kommunens mange plastvirksomheder.
- At potentialerne og mulighederne i den grønne omstilling også bliver udnyttet af de lokale virksomheder inden for støtte- og serviceerhvervene.

1. Sammenfatning og forslag til fremadrettet fokus

Bæredygtig turisme



Turismen er med til at skabe et sted mellem 4-5.000 jobs i Varde Kommune og er dermed et af de vigtigste lokale erhverv.

I de kommende år forventes bæredygtighed og miljømæssige hensyn at få en stigende betydning for turisternes rejsevalg. Det gælder også i forhold til kernemålgruppen for turismeerhvervet i Varde Kommune, som er de tyske sommerhusgæster. Her forventer 40 pct., at bæredygtige og miljømæssige hensyn vil påvirke deres fremtidige rejsevalg. Samtidig er en social, økonomisk og bæredygtig turisme også vigtig i forhold til at understøtte kommunens bosætningspolitik og erhvervsliv. Turismen skal med andre ord komme de lokale borgere og virksomheder til gavn. I den forbindelse må gæsterne også meget gerne fordeles mere jævnt ud over hele året, da 33 pct. af alle overnatninger på nuværende tidspunkt er i juli og august.

Der kan imidlertid være stor forskel på de forskellige målgruppers døgnforbrug. Fx har de tyske kyst- og naturturister et gennemsnitligt døgnforbrug på 900 kr., hvorimod gennemsnittet for de norske og svenske kyst- og naturturister ligger på henholdsvis 1.700 kr. og 1.650 kr. Samlet set foreslår udvalget derfor, at der fremadrettet fokuseres på følgende:

- At udvikle attraktive fysiske faciliteter og infrastruktur for bæredygtig turisme, der samtidig skaber værdi for egne borgere og understøtter kommunens bosætningspolitik.
- At tiltrække nye og mere købestærke målgrupper fra nærmarkederne både i høj- og ydersæsonen.



Bosætning



Varde Kommune har fra 2017 til 2022 haft en negativ nettotilflytning, og det er især unge voksne fra 18-25 år, som flytter væk fra kommunen. Ifølge de nuværende prognoser forventes den erhvervsaktive aldersgruppe fra 25-67 år at falde frem mod 2035, hvorimod aldersgruppen 81+ år forventes at stige markant.

Selvom Varde Kommune allerede arbejder systematisk med mange forskellige bosætningstiltag, foreslår udvalget, at der fremadrettet især fokuseres på følgende:

- At styrke tilbuddene og kommunikationen til yngre familier.
- At gennemføre skræddersyede indsatser overfor udvalgte målgrupper som fx unge, der fraflytter for at uddanne sig i de større byer.
- At der foretages en systematisk måling og opfølgning på de igangsatte tiltag. Herunder også de tiltag, som fx allerede er sat i gang i forhold til de unge.

Andre fremadrettede fokusområder

Analysen af Varde Kommunes erhvervsliv, som præsenteres i afsnit 2, viser bl.a., at der etableres relativt få nye virksomheder i Varde Kommune. Dertil er det kun 19 pct. af de lokale virksomheder, der har eksport, hvorimod det er 23 pct. i sammenligningskommunerne. Derudover viser analysen, at den lokale arbejdskraft er karakteriseret ved mange faglærte, hvoraf en stor andel pendler ud af kommunen for at arbejde. Udover de tre indsatsområder – energi og grøn omstilling, bæredygtig turisme og bosætning – kan udvalget og Varde Kommune derfor fremadrettet fx også vælge at fokusere på følgende:

- Hvordan kan antallet af iværksættere øges? Hvad kan Varde Kommune inspireres af, og hvem skal løfte opgaven?
- Hvordan kan der skabes flere faglærte og eksportbaserede arbejdspladser?
- Hvordan kan der ske et kompetenceløft i de eksisterende arbejdspladser? Kan samarbejdet med Esbjerg Kommune styrkes i forhold til uddannelse og tiltrækning af arbejdskraft udefra? Og kan de større virksomheder inddrages yderligere i arbejdet med kompetenceforsyning?

2. Erhvervslivet i Varde Kommune



Hovedkonklusioner:

- Varde Kommune har oplevet en stigning i antallet af private jobs fra 2016 til 2021 på 3 pct., men beskæftigelsen har fra slutningen af 2021 til medio 2023 haltet en smule efter udviklingen i de omkringliggende kommuner.
- Landbrug og industri er blandt de dominerende brancher i Varde Kommune. Der er næste fire gange så mange privat beskæftigede i landbruget samt inden for tekstil, træ, papir og møbelindustrien i Varde Kommune, end der er i en gennemsnitlig dansk kommune.
- Der etableres relativt få nye virksomheder i Varde Kommune i sammenligning med hele landet og regionen, men der er en højere overlevelsesrate blandt iværksætterne i Varde Kommune.
- Den lokale arbejdsstyrke er karakteriseret af relativt mange faglærte og få med en mellemlang eller lang videregående uddannelse i forhold til regionen og landet som helhed.
- Erhvervslivet i Varde Kommune har en lav grad af internationalisering målt på andelen af virksomheder med eksport, men en høj internationalisering målt på andelen af udenlandske medarbejdere i den private sektor.

2. Erhvervslivet i Varde Kommune: Udviklingen i antallet af private jobs

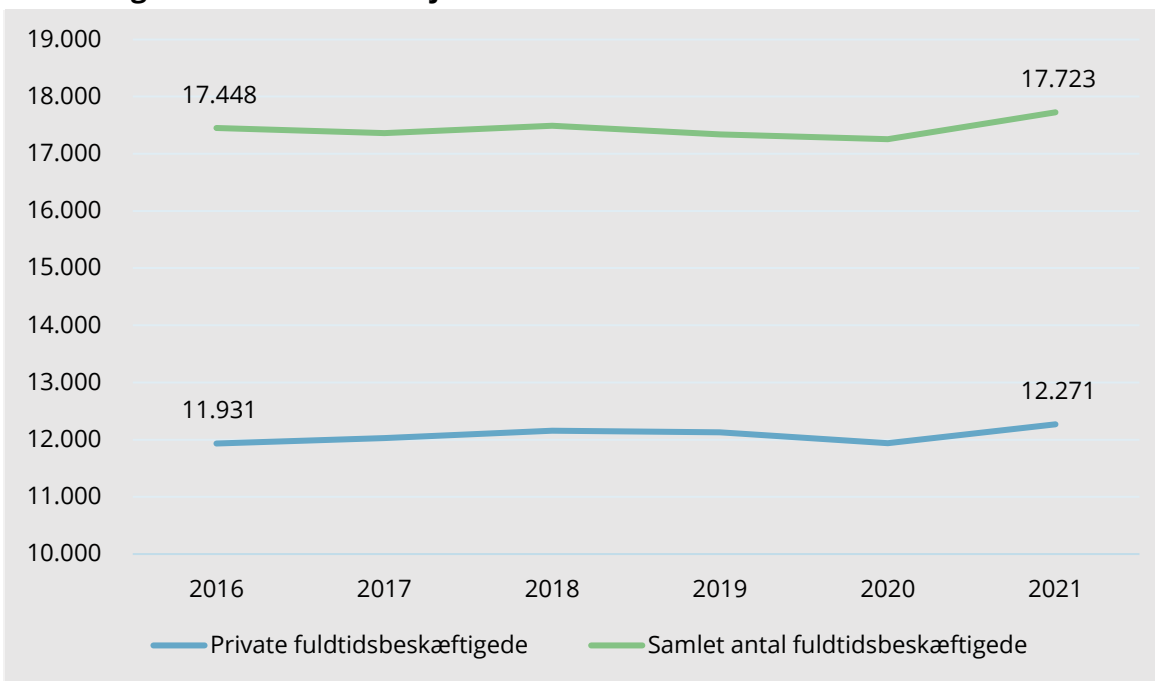
Figurene på denne side viser, hvordan beskæftigelsen har udviklet sig i Varde Kommune gennem de seneste år.

Som det fremgår af figuren til venstre, har den private beskæftigelse i Varde Kommune været svagt stigende fra 2016 til 2021. Konkret er den private beskæftigelse i denne periode vokset med 340 fuldtidsårsværk i Varde Kommune (den blå kurve). Figuren viser også, at det i høj grad er den private sektor, der har sikret beskæftigelsesfremgang i kommunen, da den samlede offentlige og private beskæftigelse (den grønne kurve) kun voksede med 275 fuldtidsårsværk fra 2016 til 2021.

Figuren til højre viser, at Varde Kommune halter lidt efter sammenligningskommunerne og hele landet i forhold til antallet af fuldtidsbeskæftigede lønmodtagere i den private sektor. I 2. kvartal af 2023 er indekset på 98,2 i forhold til det oprindelige niveau (4. kv. 2021), mens væksten i hele landet og i sammenligningskommunerne* i samme periode har været på over 2 pct.

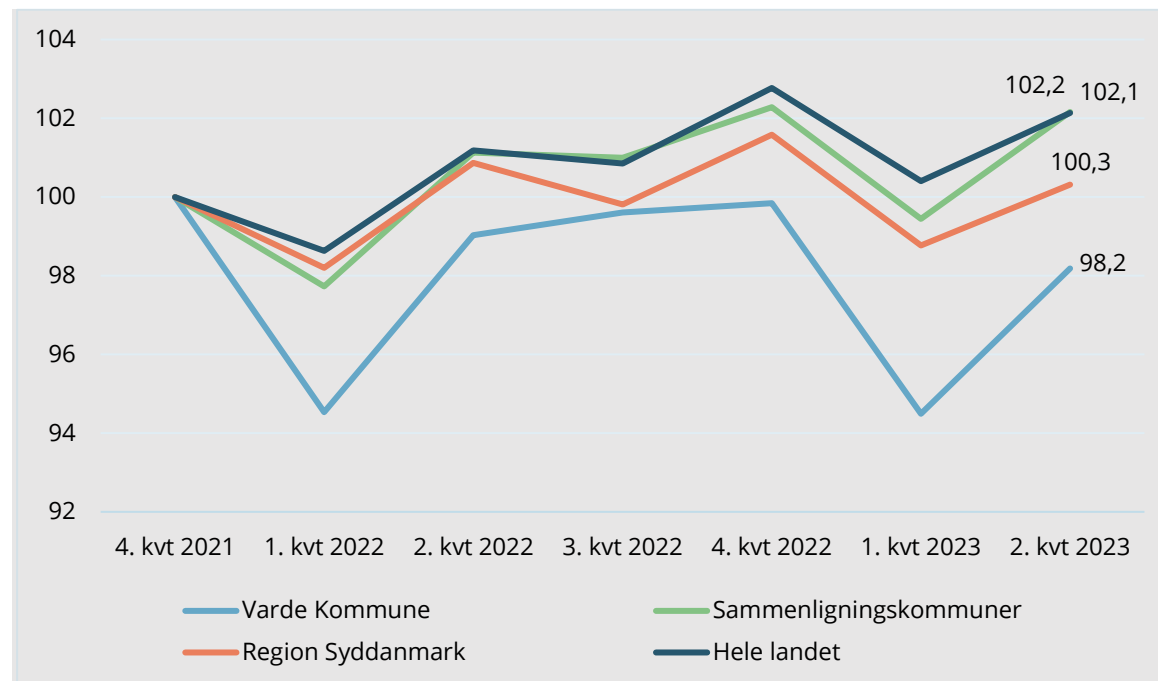
*Sammenligningskommunerne udgør Ringkøbing-Skjern Kommune, Billund Kommune, Vejen Kommune, Esbjerg Kommune og Fanø Kommune.

Udvikling i antallet af fuldtidsjobs i Varde Kommune



Kilde: IRIS Group på baggrund af særkørsel fra Danmarks Statistik.

Fuldtidsbeskæftigede lønmodtagere i den private sektor



Kilde: IRIS Group på baggrund af data fra jobindsats.dk (STAR).

Note: Omfatter fuldtidsbeskæftigede lønmodtagere i den private sektor. Den private sektor er opgjort ved den samlede beskæftigelse fratrukket beskæftigelsen i brancherne offentlig administration, undervisning og sundhed.

2. Erhvervslivet i Varde Kommune: Den private beskæftigelse fordelt på brancher

Tabellen herunder giver et overblik over, hvordan den private beskæftigelse i Varde Kommune er fordelt på de forskellige officielle branchekategorier. Det fremgår, at landbrug, skovbrug og fiskeri er den branche, som beskæftiger flest private årsværk i Varde Kommune. Dernæst følger detailhandel. På tredje og fjerdepladsen ligger brancherne tekstil, træ, papir og møbelindustri samt bygge & anlæg, der begge har oplevet en pæn fremgang i beskæftigelsen fra 2016 til 2021. Især tekstil, træ, papir og møbelindustri udmærker sig ved at have haft en vækst på hele 18 pct. i Varde Kommune fra 2016 til 2021, hvorimod jobvæksten på landsplan inden for denne branche kun har været på 4 pct. Derudover har plastindustrien mv. også oplevet en jobvækst på hele 15 pct. i Varde Kommune fra 2016 til 2021.

Kolonnen yderst til højre viser Varde Kommunes specialiseringsgrad inden for de forskellige brancher. Det vil sige, hvor meget den private beskæftigelse inden for de enkelte brancher fylder i Varde Kommune i forhold til landsgennemsnittet. En specialiseringsgrad over 1 er således udtryk for, at branchens andel af Varde Kommunes private beskæftigelse er større end i resten af landet. Det fremgår, at Varde Kommune især er specialiseret inden for landbrug og industrien.

Branche	Antal fuldtidsjobs		Jobvækst, 2016-21 (pct.)	Jobvækst i hele landet, 2016-21 (pct.)	Specialisering, 2021
	2016	2021			
Landbrug, skovbrug og fiskeri	1.672	1.653	-1%	-2%	3,9
Detailhandel	1.432	1.409	-2%	3%	1,1
Tekstil, træ, papir, møbelindustri mv.	1.192	1.405	18%	4%	3,8
Bygge & anlæg	1.123	1.315	17%	17%	1,1
Engroshandel	915	806	-12%	4%	0,8
Kemisk industri samt plast-, glas- og betonindustri mv.	649	746	15%	8%	1,6
Hoteller og restauranter	630	675	7%	-1%	1,4
Føde-, drikke- og tobaksvareindustri	572	568	-1%	8%	1,6
Ejendomshandel og udlejning	510	556	9%	5%	1,7
Transport	419	407	-3%	3%	0,6
Operationel service	273	311	14%	7%	0,4
Metalindustri	314	302	-4%	-4%	1,2
Rådgivning, forskning og udvikling	291	297	2%	14%	0,4
Undervisning	198	281	43%	6%	1,0
Sundhedsvæsen	308	266	-14%	29%	0,8
Andre serviceydelser mv.	256	243	-5%	4%	0,7
Elektronik-, maskin- og transportmiddelindustri	359	212	-41%	7%	0,3
Kultur og fritid	172	196	14%	10%	1,0
Finansiering og forsikring	218	175	-20%	7%	0,3
Reklame og øvrig erhvervsservice	145	158	9%	8%	0,7
Private velfærdsinstitutioner	94	112	19%	8%	0,4
Råstof, energi og forsyning mv.	111	83	-25%	8%	0,7
Tele, IT og information	46	76	66%	20%	0,1
Forlag, tv og radio	33	20	-38%	10%	0,1
Alle brancher	11.931	12.271	3%	7%	1,0

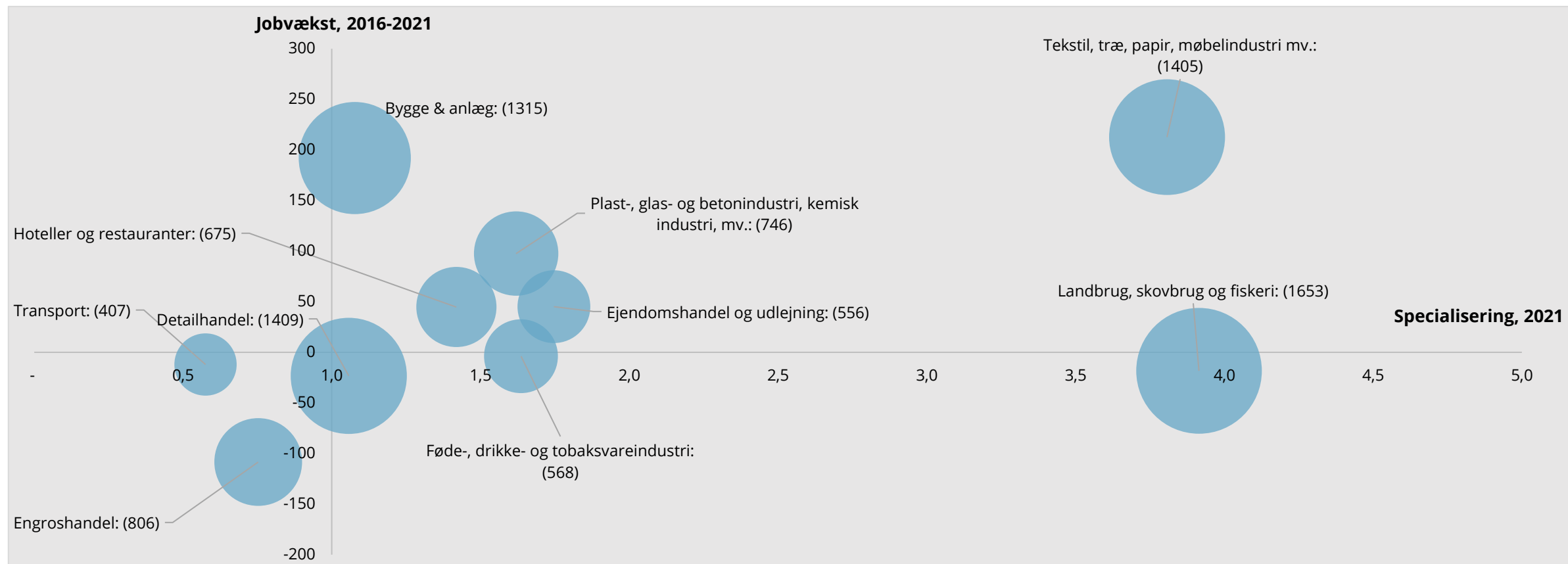
Kilde: IRIS Group på baggrund af særkørsel fra Danmarks Statistik.

2. Erhvervslivet i Varde Kommune: Den erhvervmæssige specialisering

Figuren på denne side indeholder de samme informationer som tabellen på den forrige side, men den giver et mere visuelt overblik over Varde Kommunes erhvervmæssige specialisering inden for de 10 største brancher.

Cirklernes størrelse illustrerer omfanget af hver branche målt på antal fuldtidsårsværk i 2021. Antal årsværk er angivet i parentes ud for hver cirkel. Placeringen langs figurens x-akse viser branchens specialiseringsgrad. Placeringen langs y-aksen viser udviklingen i antal fuldtidsbeskæftigede 2016-21. Det vil sige, om der har været beskæftigelsesmæssig vækst eller tilbagegang i branchen de sidste fem år.

Antal private jobs, jobvækst 2016-2021 samt erhvervmæssig specialisering i 2021 fordelt på brancher



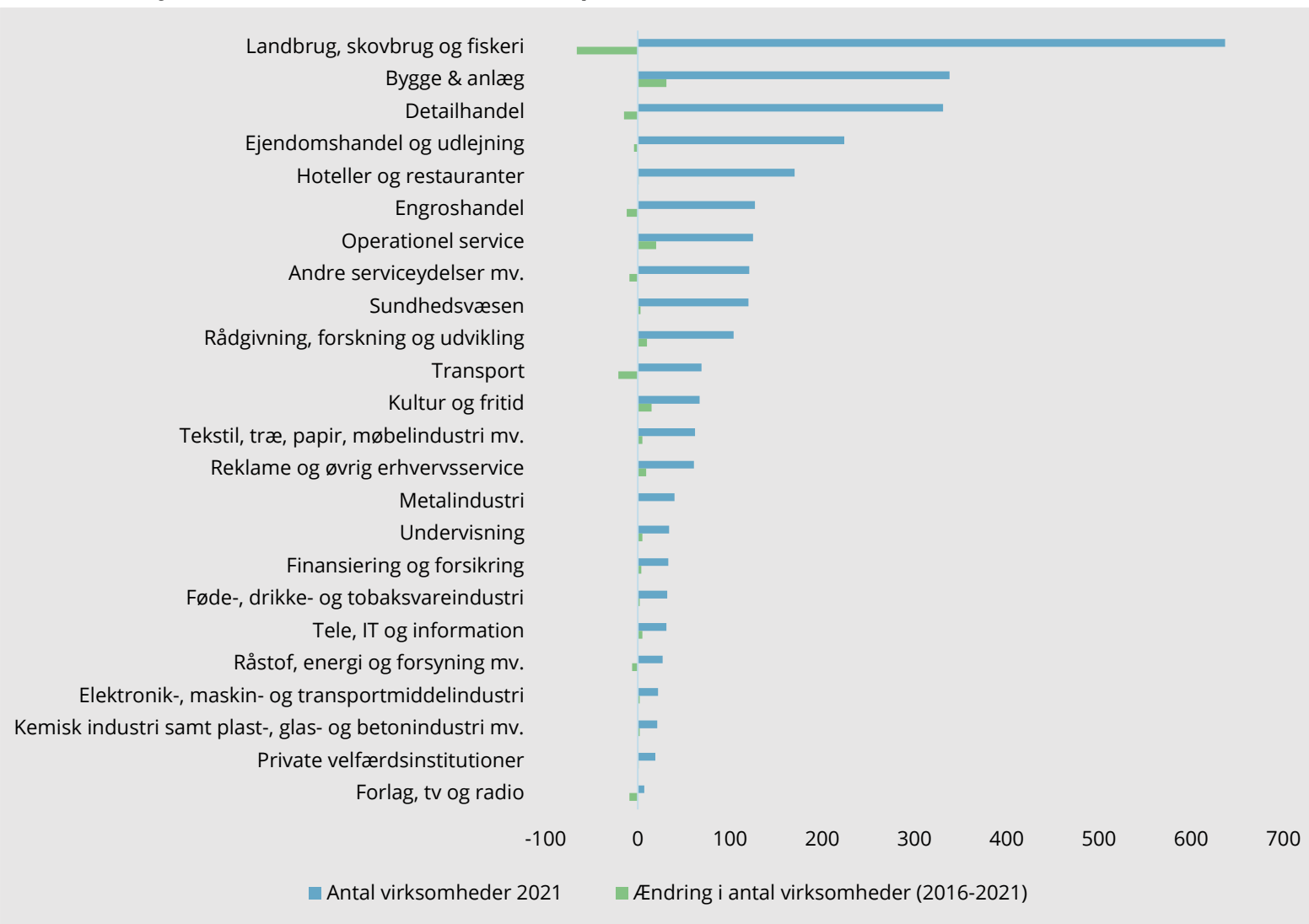
Kilde: IRIS Group på baggrund af særkørsel fra Danmarks Statistik.

2. Erhvervslivet i Varde Kommune: De private virksomheder fordelt på brancher

Der er i alt cirka 2.800 private arbejdssteder i Varde Kommune, hvoraf størstedelen findes inden for landbrug, skovbrug og fiskeri, på trods af at antallet af arbejdspladser inden for denne branche er faldet fra 2016 til 2021.

Dernæst følger bygge & anlæg, detailhandel, ejendomshandel og udlejning samt hoteller og restauranter. Sammenholdt med tabellen på foregående side kan det konkluderes, at erhvervsstrukturen i Varde Kommune bl.a. er karakteriseret ved en del mindre virksomheder inden for disse brancher samt få store virksomheder inden for industrien.

Private arbejdssteder i Varde Kommune fordelt på brancher



Kilde: IRIS Group på baggrund af særkørsel fra Danmarks Statistik.
Note: Virksomheder er opgjort på antal arbejdssteder.

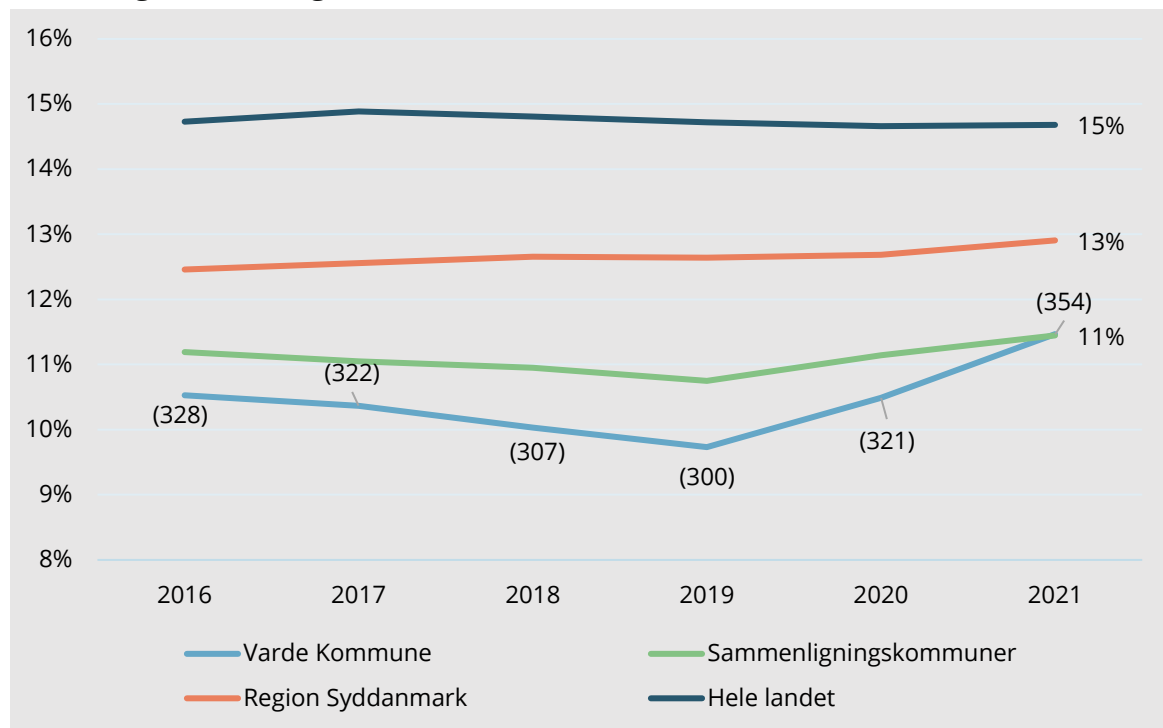


2. Erhvervslivet i Varde Kommune: Iværksætteri

Iværksætteri kan have stor betydning i forhold til at skabe vækst og dynamik i det lokale erhvervsliv. Figuren til venstre viser derfor udviklingen i etableringsraten fra 2016 til 2021 for Varde Kommune, sammenligningskommunerne, Region Syddanmark og hele landet. Det kan ses, at etableringsraten – som er andelen af nyetablerede virksomheder i forhold til det samlede antal virksomheder – ligger lavere i Varde Kommune end i regionen og landet som helhed.

Et vigtigt succesparameter for det lokale iværksætteri er imidlertid, om de nye virksomheder overlever. Figuren til højre viser derfor andelen af nye virksomheder, der formår at fastholde en væsentlig økonomisk aktivitet tre år efter, at de er etableret. Som det fremgår, er der en højere andel af de nyetablerede virksomheder i Varde Kommune, som stadig er i live tre år efter etablering i forhold til både sammenligningskommunerne, regionen og hele landet.

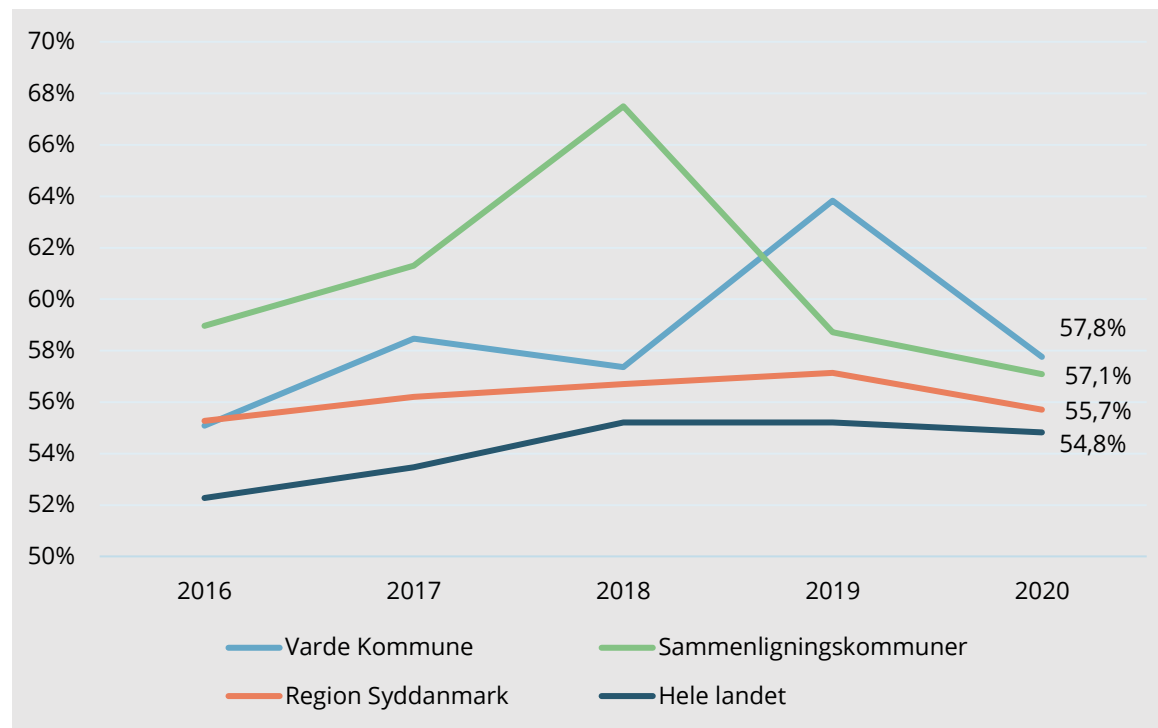
Udvikling i etableringsraten



Kilde: IRIS Group på baggrund af særkørsel fra Danmarks Statistik.

Note: Etableringsraten er opgjort som antallet af virksomheder under 3 år som andel af det samlede antal virksomheder.

Udvikling i overlevelsesraten (3-årig)



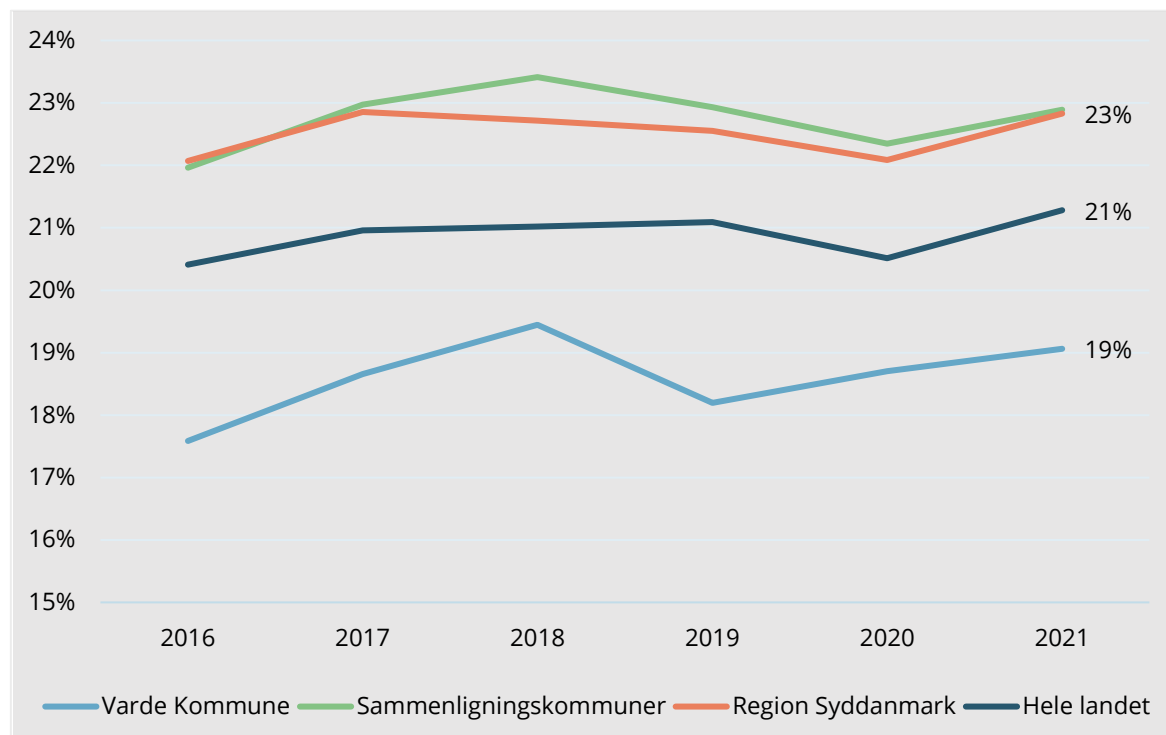
Kilde: IRIS Group på baggrund af særkørsel fra Danmarks Statistik.

2. Erhvervslivet i Varde Kommune: Eksport og vækstvirksomheder

Virksomheder, der eksporterer varer og tjenester, er en væsentlig drivkraft for vækst og jobskabelse. Figuren til venstre viser derfor udviklingen i andelen af virksomheder med eksport i Varde Kommune i perioden fra 2016 til 2021 holdt op mod sammenligningskommunerne, Region Syddanmark og hele landet. Det kan ses, at Varde Kommune gennem hele perioden har haft en relativt lav andel af eksportvirksomheder både i forhold til sammenligningskommunerne, Region Syddanmark og hele landet. I 2021 var det kun 19 pct. af de lokale virksomheder i Varde Kommune, som havde eksport, hvorimod andelen i sammenligningskommunerne lå på 23 pct.

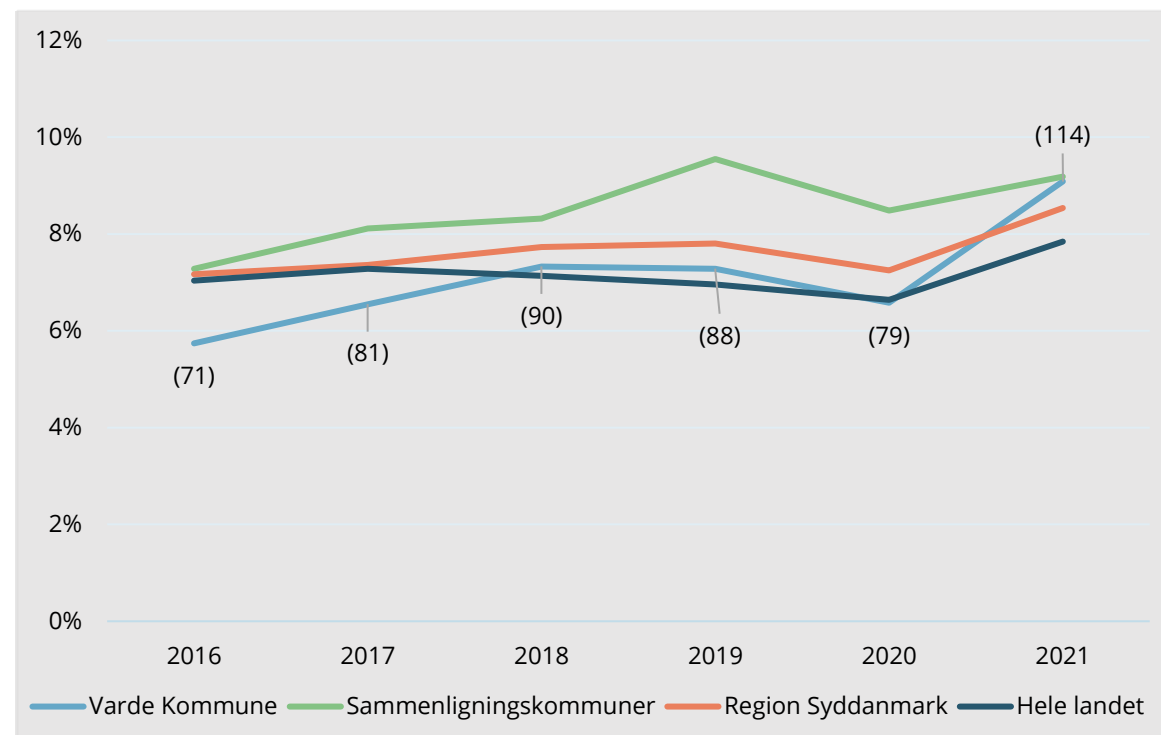
Figuren til højre viser, at Varde Kommune derimod ligger på niveau med sammenligningskommunerne, når det gælder andelen af såkaldte vækstvirksomheder.

Udviklingen i andelen af eksportvirksomheder



Kilde: IRIS Group på baggrund af særkørsel fra Danmarks Statistik.
Note: Eksportvirksomheder er opgjort på antal arbejdssteder.

Udvikling i andel af vækstvirksomheder



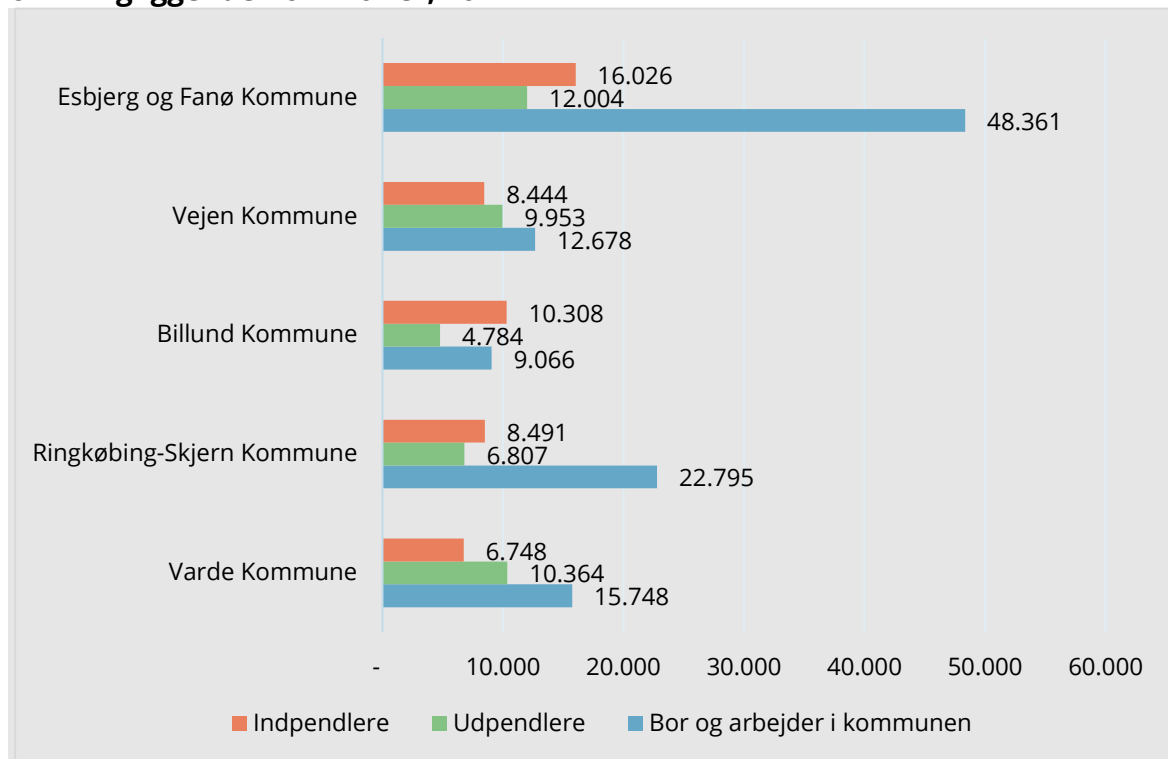
Note: Vækstvirksomheder har haft en årlig omsætningsvækst på mindst 10 pct. de seneste tre år og en absolut vækst på mindst 3 mio. kr. i samme periode. Vækstvirksomheder er opgjort inden for internationalt konkurrerende erhverv.

2. Erhvervslivet i Varde Kommune: Arbejdskraftens pendlingsmønstre

Figurene på denne side giver et overblik over arbejdskraftens pendlingsmønstre i Varde Kommune. Figuren til venstre viser, at 10.364 borgere pendlede ud af Varde Kommune for at gå på arbejde i 2021, og at 6.748 personer pendlede ind til Varde Kommune for at arbejde. Der er dermed flere udpendlere end indpendlere i Varde Kommune. Det er i modsætning til i Esbjerg, Ringkøbing-Skjern og Billund Kommune, hvor der er flere indpendlere. Pendlingsmønstrene er bl.a. interessant i en bosættingsammenhæng, da der ofte vil være en større risiko for, at udpendlerne fraflytter – og omvendt en større sandsynlighed for, at indpendlerne vil bosætte sig i kommunen.

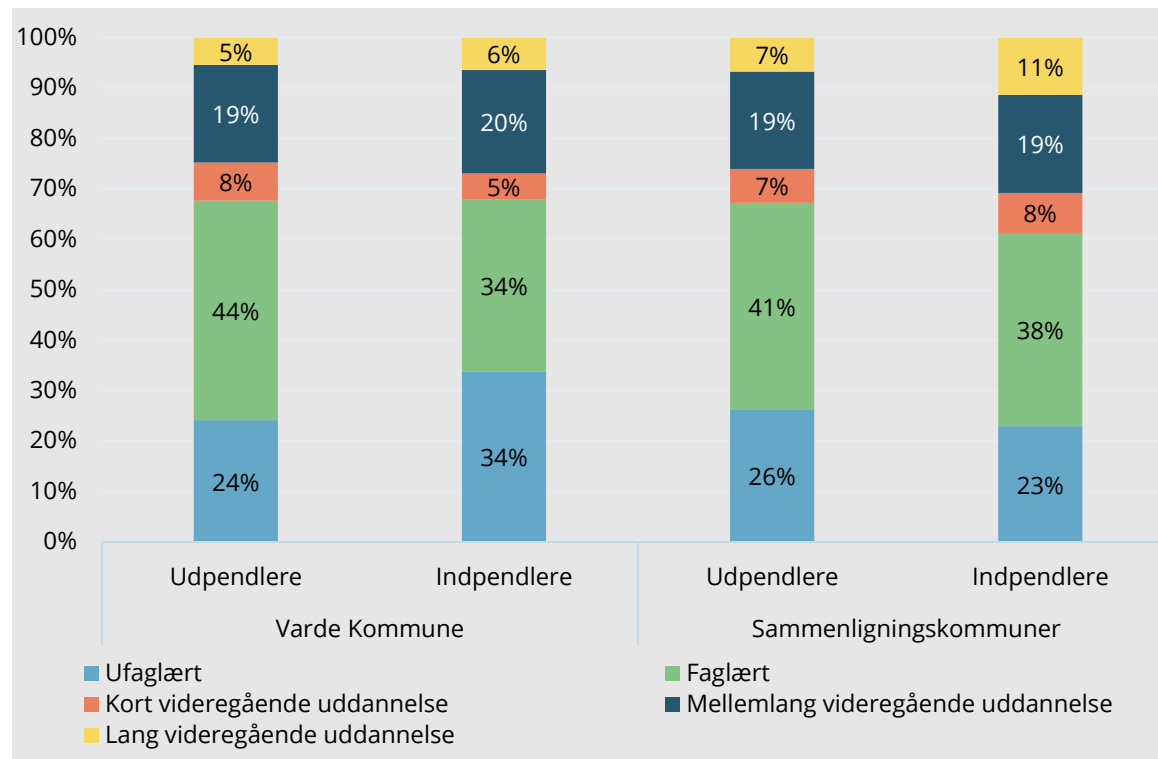
Figuren til højre viser, at der er en forholdsvis stor andel af ufaglærte blandt dem, som pendler til Varde Kommune for at arbejde (indpendlerne). Samtidig er der en relativt stor andel faglærte blandt borgerne fra Varde, som arbejder i andre kommuner (udpendlere).

Beskæftigede opdelt på pendlertype i Varde Kommune og de i omkringliggende kommuner, 2021



Kilde: IRIS Group på baggrund af særkørsel fra Danmarks Statistik.
Note: Figuren omfatter alle jobs i både den offentlige og private sektor.

Ind- og udpendlere fordelt på uddannelse og mønster, gns. 2018-2021



Kilde: IRIS Group på baggrund af særkørsel fra Danmarks Statistik.

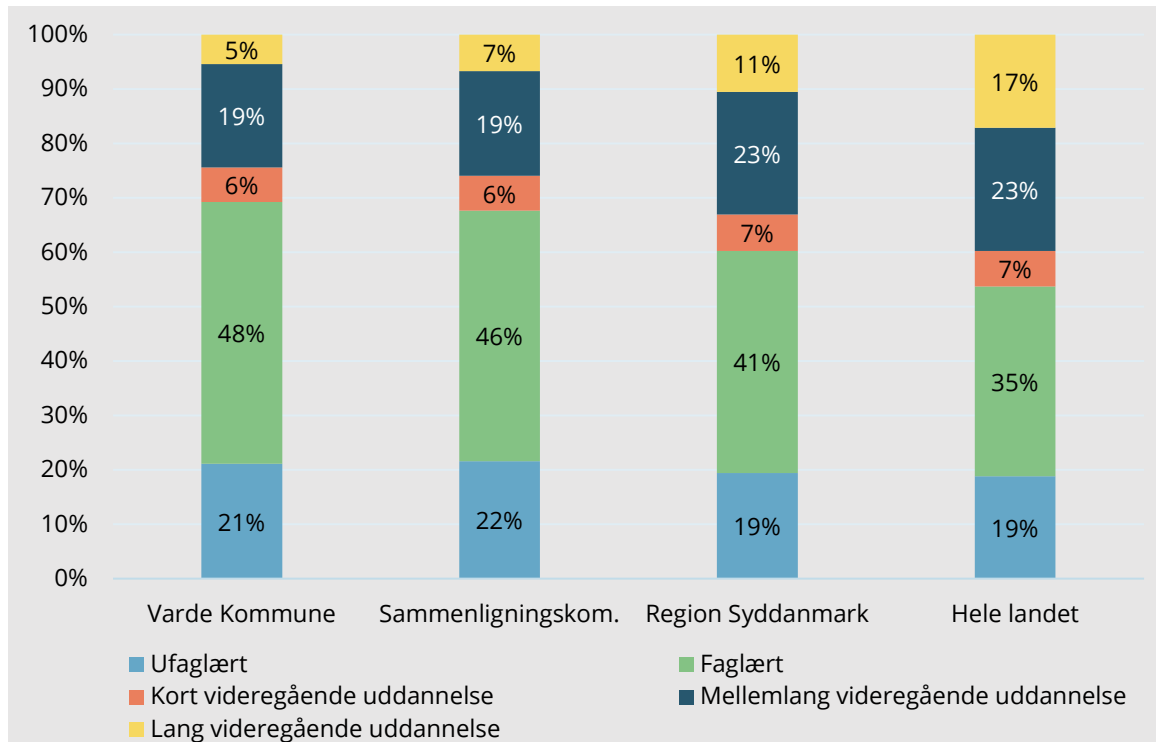
2. Erhvervslivet i Varde Kommune: Arbejdskraftens uddannelsesniveau og internationalisering

Selvom der er mange, der både pendler ind og ud af Varde Kommune for at arbejde, har den lokale arbejdskraft også stor betydning for erhvervslivet. Som vist på forrige side, kommer langt størstedelen af arbejdskraften fra kommunens egne borgere. Det er derfor interessant at se nærmere på, hvordan den lokale arbejdskraft er sammensat på tværs af kommunens erhvervsliv.

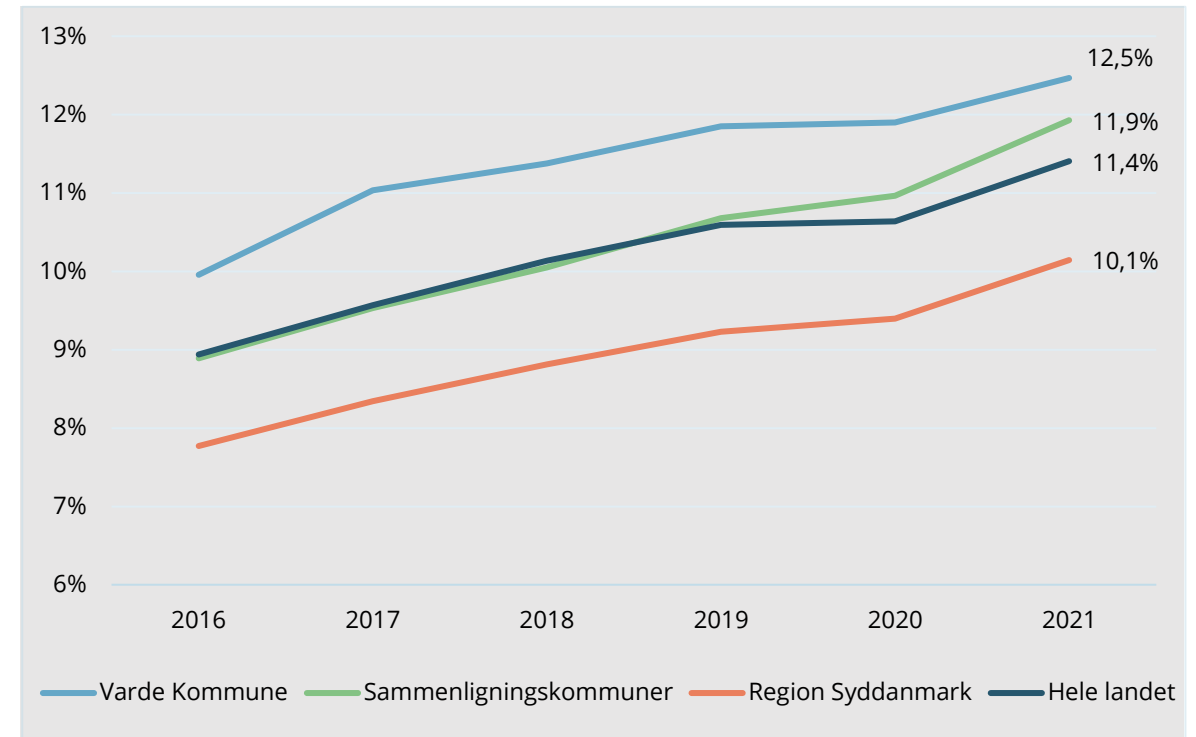
Figuren til venstre viser, at der er store lighedsstræk i arbejdsstyrkens uddannelsessammensætning i Varde Kommune og nabokommunerne. De faglærte udgør en relativt stor andel af arbejdsstyrken, og i forhold til Region Syddanmark og hele landet er der i Varde Kommune og nabokommunerne en noget lavere andel af arbejdsstyrken, som har en mellemlang eller lang videregående uddannelse.

Derudover viser figuren til højre, at der er en relativt høj andel udenlandske medarbejdere i den private sektor i Varde Kommune.

Arbejdsstyrkens uddannelsesmæssige sammensætning, 2021



Udvikling i andelen af udenlandske medarbejdere i den private sektor



Kilde: IRIS Group på baggrund af særkørsel fra Danmarks Statistik.

Note: Personer med uoplyst uddannelse indgår ikke i opgørelsen. Omfatter personer i alderen 25-74 år.

3. Bosætning

Hovedkonklusioner

Den faktuelle situation:

- Varde Kommune har fra 2017 til 2022 haft en negativ nettotilflytning. Det er indvandring, der har holdt hånden under befolkningstallet i 2021 og 2022.
- Det er især unge voksne fra 18-25 år, som flytter væk fra kommunen.
- Den erhvervsaktive aldersgruppe fra 25-67 år forventes ud fra de nuværende prognoser at falde frem mod 2035, hvorimod aldersgruppen 81+ år forventes at stige betydeligt.
- Der er flere borgere i Varde Kommune, som pendler ud af kommunen for at arbejde (ca. 9.500), end der er borgere, som pendler ind til Varde Kommune for at arbejde (knap 6.000).

Udvalgets anbefalinger:

- *Etablering af stærkere tilbud og styrket kommunikation til målgruppen af yngre familier.* Herunder fx bedre markedsføring af skoler og daginstitutioner, etablering af gode kollektive transportformer for børn og unge samt udvikle ungdomsmiljøet omkring Campus Varde og investere i nye ungdomstilbud.
- *Skræddersyet indsats overfor udvalgte målgrupper.* Herunder fx unge, som er fraflyttet for at uddanne sig i de større byer, udenlandsk arbejdskraft og/eller midlertidigt ansatte i tilknytning til kasernen eller turistindustrien.

Varde Kommunes bosætningsstrategi for 2019–2023

”Det er vores mål i Varde Kommune, at flere slår rødder her. Det gælder både de borgere, som allerede bor her, og de borgere vi kan tiltrække. Det betyder, at flere flytter til og flere bliver boende i længere tid. Det er en ambitiøs, men realistisk målsætning.

Vi tror derfor på, at vi i fællesskab med foreningslivet, boligforeninger, borgerforeninger, ejendomsmæglere og erhvervslivet m.fl. kan skabe rammerne, der sikrer, at flere slår rødder i Varde Kommune. Så færre flytter fra og flere flytter til.”

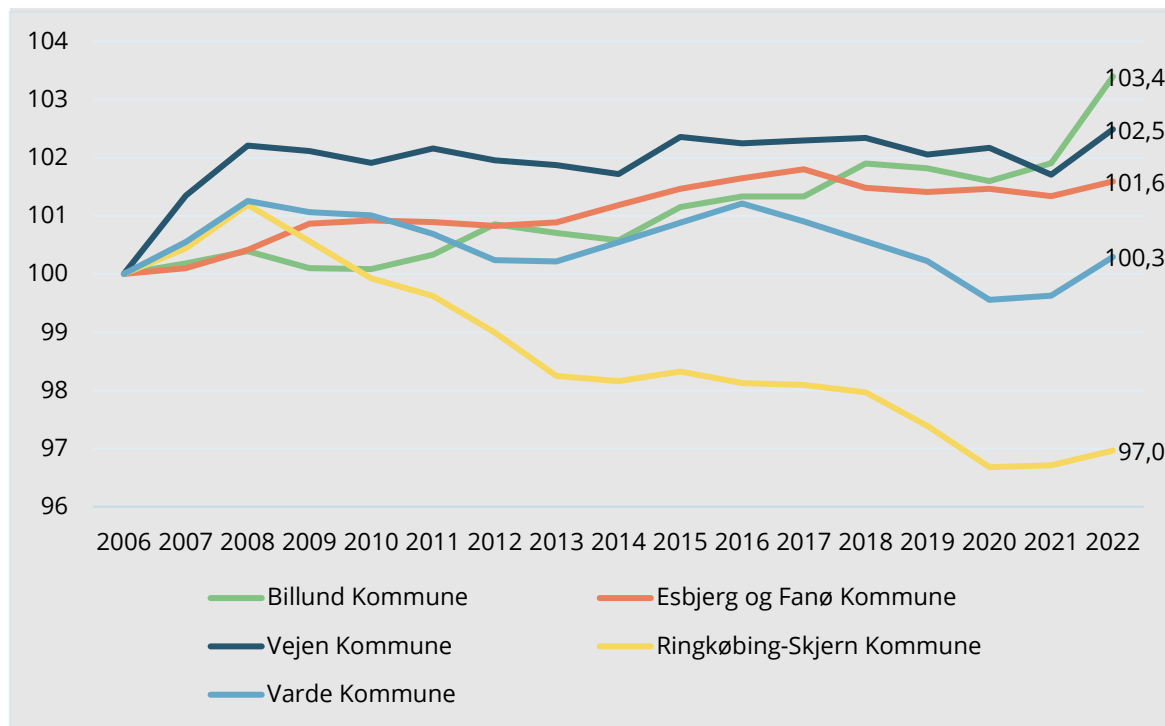
Kilde: Varde Kommunes bosætningsstrategi for 2019-2023. Findes [her](#).

3. Bosætning – udfordringerne for Varde Kommune

Den lokale arbejdskraft udgør et vigtigt fundament for erhvervslivet i Varde Kommune. De to figurer på denne side viser, at det er øget indvandring, som har holdt hånden under indbyggertallet i Varde Kommune i de seneste par år.

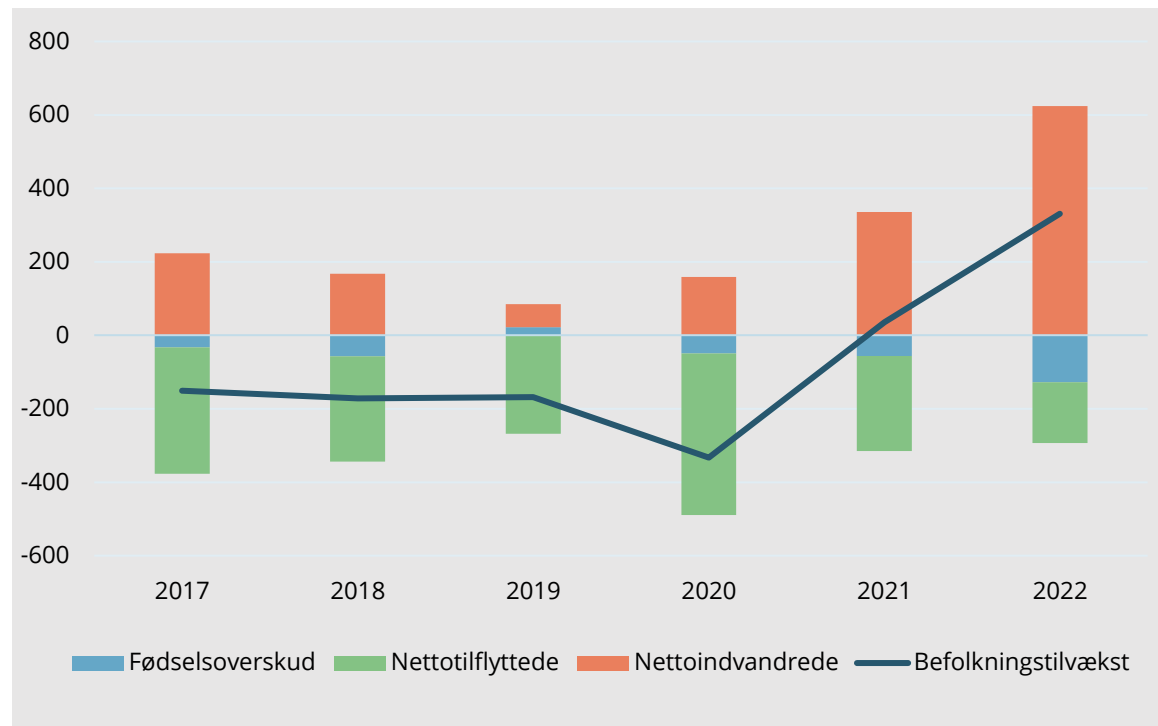
Figuren til venstre viser, at indbyggertallet i Varde Kommune stort set har ligget stabilt i perioden 2006-2022. Men som det fremgår af figuren til højre, dækker det over en række forskellige udviklingstrends. Den grønne søjle viser antallet af nettotilflyttede til kommunen. I alle år fra 2017 og frem har nettotilflytningen til Varde Kommune været negativ, hvilket vil sige, at der er flere borgere, som fraflytter, fremfor tilflytter kommunen. Den blå søjle viser fødselsoverskuddet, det vil sige forskellen mellem fødte og døde i kommunen. I de fleste år har antallet af nyfødte ikke kunne opveje antallet af døde. Endelig viser de røde søjler nettoindvandringen til kommunen, som i alle årene har været positiv. Både i år 2021 og 2022 var nettoindvandringen så høj, at den trak befolkningstallet i plus, til trods for at både nettotilflytning og fødselsoverskud var i minus.

Befolkningsudvikling i Varde Kommune og i nabokommunerne



Kilde: IRIS Group på baggrund af data fra Statistikbanken.

Befolkningsudvikling i Varde Kommune opdelt på fødselsoverskud, nettotilflyttede og nettoindvandrede

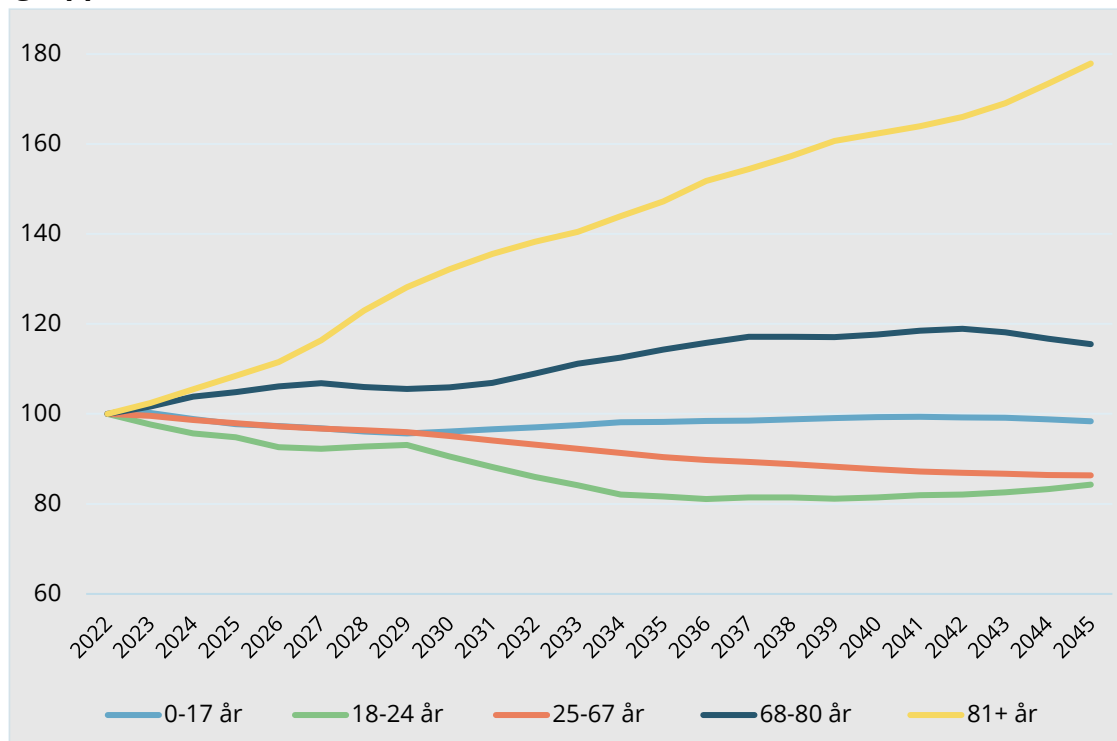


3. Bosætning – udfordringerne for Varde Kommune

Varde Kommune står aktuelt i den situation, at der er udsigt til et fald i arbejdsstyrken og en stigning i antallet af ældre borgere over 80 år, jf. figuren til venstre herunder. Samtidig kan det konstateres, at der især er en stor nettofraflytning blandt de unge voksne i starten af 20'erne (jf. figuren til højre), som typisk søger mod de større uddannelsesbyer.

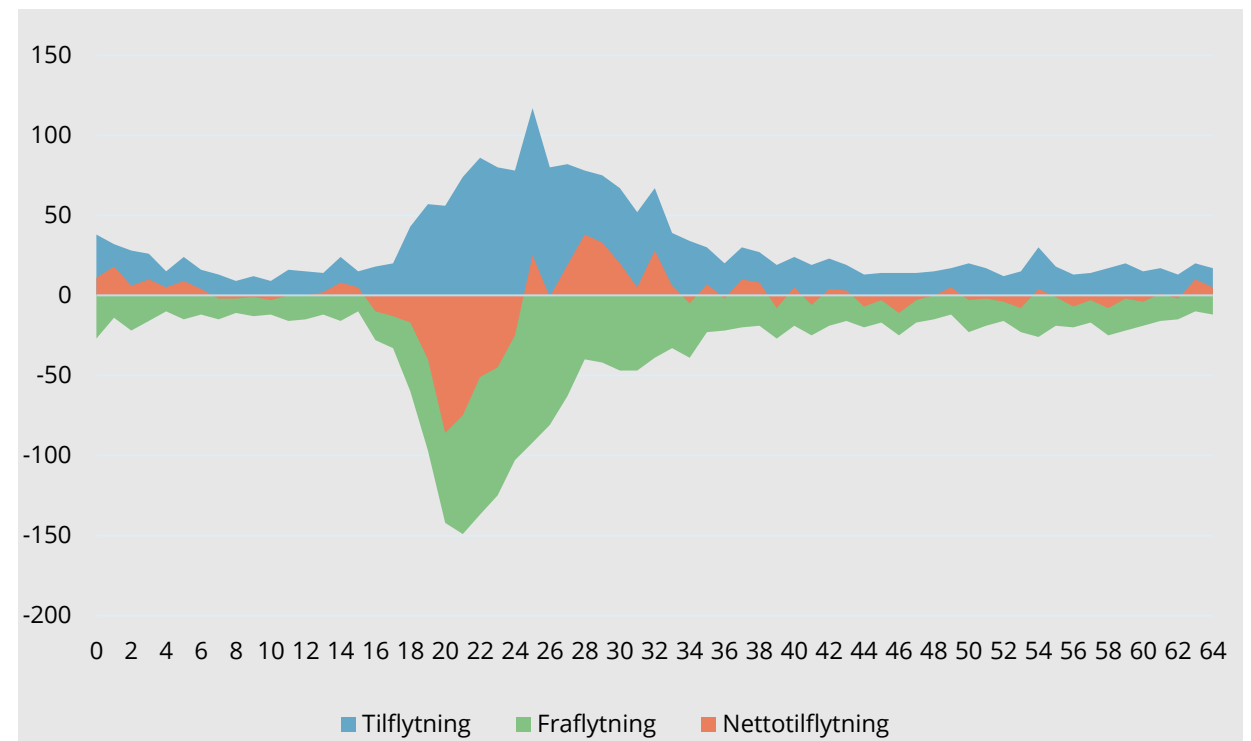
Samlet set betyder dette, at adgang til arbejdskraft risikerer at udgøre en væsentlig og stigende barriere for de lokale virksomheders vækst og udvikling. Selvom Varde Kommune allerede har iværksat flere tiltag for at fastholde og tiltrække borgere til kommunen, har det været et særskilt tema for Klima- og Vækstudvalget at identificere ideer, der kan supplere og styrke bosætningsindsatsen yderligere. På næste side er de forskellige forslag og input fra udvalget sammenfattet.

Fremskrevet befolkningsudvikling i Varde Kommune opdelt på aldersgrupper



Kilde: IRIS Group på baggrund af data fra Statistikbanken.

Tilflytning, fraflytning og nettotilflytning fordelt på aldersklasser i Varde Kommune, 2022



3. Bosætning – den nuværende indsats i Varde Kommune

Varde Kommune arbejder allerede på nuværende tidspunkt med mange forskellige bosætnings tiltag. Der er bl.a. udarbejdet en officiel bosætningspolitik, ansat en tilflytterkonsulent og lagt en systematisk handleplan. Figuren til højre sammenfatter fokusområderne i den nuværende bosætningsindsats.

På ungeområdet bliver der bl.a. arbejdet med at relancere kommunens Instagramprofil samt etablere studenternetværk og samarbejde med Varde Gymnasium og garnisonerne.

På virksomhedsområdet er der ved at blive udviklet et samarbejde med ProVarde, Jobcenter Varde og Rybners om tiltrækning af udenlandsk arbejdskraft.

I forhold til tilflytterservice er der bl.a. udarbejdet en hjemmeside (flyttilvarde.dk), som formidler relevant viden og information om fx jobs, byggegrunde, ledige boliger, institutioner og skoler, fritids- og kulturtilbud, natur og nærmiljø, indgange til kommunen mv.

Og for lokalsamfundet bliver der bl.a. arbejdet med markedsføring af såkaldte byfortællinger samt netværksmøder for velkomstambassadører og byrepræsentanter.

Selvom der således allerede er mange bosætnings tiltag i gang i Varde Kommune, har Klima- og Vækstudvalget identificeret en række anbefalinger til, hvordan indsatsen fremadrettet kan styrkes yderligere. Herunder bl.a. via en mere proaktiv indsats overfor udvalgte målgrupper. Det er nærmere udfoldet på de følgende sider.



UNGE UNDER
UDDANNELSE



UNGE VOKSNE I
ETABLERINGSFASEN

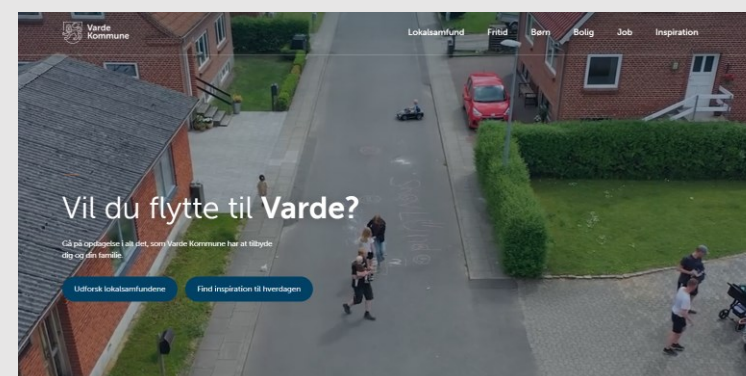


FAMILER UNDER
REORGANISERING



SENIORER

Fokusområder i den nuværende bosætningsindsats i Varde Kommune



3. Bosætning – forslag fra Klima- og Vækstudvalget

Klima- og Vækstudvalget har identificeret to overordnede indsatsområder, der kan være med til at supplere og styrke bosætningsindsatsens yderligere i Varde Kommune over de kommende år. De to indsatsområder kan sammenfattes i følgende overskrifter:

1. Stærkere værditilbud og styrket kommunikation til målgruppen af yngre familier
2. En fokuseret indsats målrettet udvalgte segmenter

1. Stærkere tilbud og styrket kommunikation til målgruppen af yngre familier

Udvalget mener, at der er behov for både at styrke og synliggøre Varde Kommunes tilbud til yngre familier. Styrkelse af værditilbuddet handler bl.a. om at:

- Droppe den vestjyske beskedenhed og i stedet **prale** af, at man faktisk har velfungerende folkeskoler og daginstitutioner med gode normeringer, professionel ledelse og tilfredse brugere.
- **Investere** i udvikling af et interessant ungdomsliv. Potentielle tilflyttere skal opleve, at Varde Kommune giver særligt gode muligheder for at leve et godt børneliv og et inspirerende ungdomsliv.
- Sikre gode **transportmuligheder** for de unge, så de har nem adgang til tilbud i idræts- og foreningslivet og gode muligheder for at mødes fysisk og opbygge sociale fællesskaber med andre unge i kommunen.
- Udvikle attraktive tilbud og styrke det sociale liv for de unge omkring **Campus Varde**. I dag er Campus Varde præget af en unødigt opdeling mellem aktiviteter for henholdsvis de "røde" og de "blå" studenterhuer.
- Evt. sænke prisen på institutionspladser i kommunen for dermed at gøre det mere attraktivt for børnefamilier at flytte til Varde*.






*Udvalget var ikke enige om, hvorvidt det var den rigtige vej at gå.



3. Bosætning – forslag fra Klima- og Vækstudvalget

2. En fokuseret indsats målrettet udvalgte segmenter

Udvalget har peget på, at det kan være relevant at udvikle mere skræddersyede indsatser til bestemte målgrupper. Tabellen herunder sammenfatter de tre målgrupper, som udvalget finder særligt interessante og perspektivrige at fokusere på i det fremadrettede bosætningsarbejde i Varde Kommune.

Unge, som fraflytter for at uddanne sig i de større byer 	Udenlandsk arbejdskraft ansat i kommunens virksomheder 	Andre relevante målgrupper 
<p>For denne målgruppe kan det være særligt relevant med indsatser, der gør, at de fastholder en tilknytning til Varde Kommune. Konkrete initiativer kan fx være:</p> <ul style="list-style-type: none"> • Tilbud om sommerpraktik og/eller studieprojekter i samarbejde med relevante dele af kommunen og private virksomheder. • Sociale arrangementer for Vardegensere, som er i "uddannelseseksil" i de større byer. 	<p>For denne målgruppe kan det være særligt relevant at iværksætte en opsøgende indsats samt at tilbyde services, der gør det nemt at etablere sig og komme i gang med at arbejde, finde job til ægtefælle mv. Konkrete initiativer kan være:</p> <ul style="list-style-type: none"> • En opsøgende indsats i forhold til udenlandsk arbejdskraft mhp. at motivere flere til at etablere sig permanent i kommunen. • Styrket service til udenlandsk arbejdskraft. Fx hjælp og vejledning til at få de relevante papirer på plads, oprettelse af bankkonto, CPR-nummer og praktiske forhold omkring midlertidig eller mere permanent ophold i kommunen. • Jobsøgning til partner/ægtefælle. Det kan fx være via en målrettet indsats, hvor der arbejdes for at finde relevant beskæftigelse til en medfølgende ægtefælle i ældreplejen eller andre områder i kommunen. 	<p>Dette kan fx være ansatte ved kasernen eller unge, som kommer og arbejder i turistindustrien i sommermånederne.</p> <p>I forhold til gruppen af unge i turistindustrien kan det fx være relevant at styrke oplevelsestilbuddet og investere i at give dem en særlig positiv oplevelse af Varde Kommune, så en del af dem får lyst til at vende tilbage på et senere tidspunkt.</p> <p>I forhold til personel ved kasernen kan det fx være relevant at tilbyde rabatordninger til oplevelser i kommunen såsom golfklubben mv.</p>

Derudover har udvalget påpeget, at potentielle tilflyttere skal tilbydes en effektiv, skræddersyet service, der hjælper i forhold til netop de behov og udfordringer, som er særligt kritiske for den enkelte familie. Det kan fx handle om at sikre job til ægtefælle, finde passende bolig, etablere sociale relationer og gode netværk for alle i familien, etc.

Som nævnt gøres der allerede meget på bosætningsområdet i Varde Kommune, hvor der bl.a. er en tilflytterkonsulent, der fungerer som en personlig indgang til kommunen. Her kan potentielle tilflyttere få vejledning og hjælp til at løse konkrete udfordringer. Men udvalget fremhæver, at der er et potentiale for i højere grad at mobilisere og organisere relevante aktører inden for foreningsliv, virksomheder, institutioner og private borgere i arbejdet med at finde løsninger på de udfordringer, som en tilflytterfamilie måtte stå overfor.

4. Grøn energi og omstilling

Hovedkonklusioner

Den faktuelle situation:

- Varde Kommune har en stærk erhvervsprofil inden for bl.a. landbrug og industri. Det er brancher, som i høj grad vil blive yderligere påvirket af den grønne omstilling i de kommende år i form af stigende krav om reduktion af CO²-udledning, genanvendelse af ressourcer/cirkulær økonomi og energieffektivitet.
- Regeringen har i oktober 2023 udpeget to-tre områder i Varde Kommune, som er velegnede til etablering af fremtidige energiparker på land. Det skyldes bl.a., at der er god adgang til vind samt centrale kabler, ledninger og rør på el- og gastransmissionsnettet i Varde Kommune.
- Varde Kommune har bl.a. en erhvervmæssig styrkeposition og niche inden for plastindustrien, som er en branche, hvor der er særligt store potentialer for at arbejde med genanvendelse.

Udvalgets anbefalinger:

- *Etablering af grønne energi- og erhvervsparker.* Herunder at der bliver arbejdet aktivt for at få etableret grønne energiparker med tilknyttede erhvervsområder i et tæt samarbejde med energiselskaber og andre relevante aktører.
- *Målrettet fokus på cirkulær økonomi og genanvendelse af ressourcer inden for lokale styrkepositioner.* Specifikt anbefaler udvalget, at der i første omgang fokuseres på at fremme øget genanvendelse blandt kommunens mange plastvirksomheder.

4. Energi og grøn omstilling – muligheder og potentialer for Varde Kommune

Den grønne omstilling og det stigende fokus på klimavenlige energiformer er en global megatrend, som i høj grad vil komme til at skabe både nye udfordringer og muligheder for det lokale erhvervsliv i Varde Kommune frem mod 2035. Det gælder især også inden for flere af de lokale styrkepositioner som fx landbrug og industri.

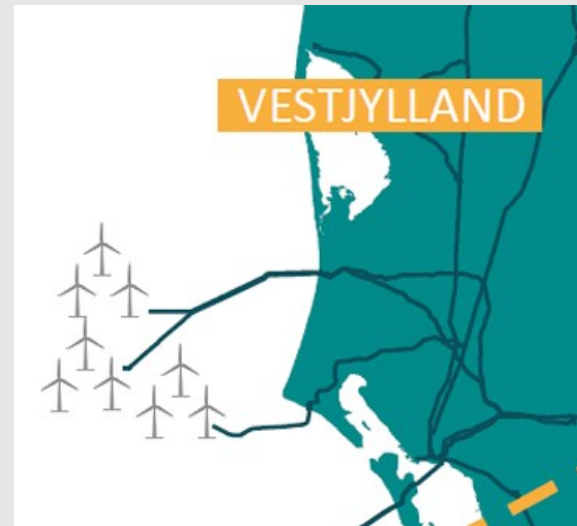
Bl.a. forventes det, at landbruget vil blive pålagt nye reduktionskrav og CO²-afgifter, samt at produktionsvirksomhederne generelt vil opleve flere krav om at kunne dokumentere deres klima- og miljøpåvirkninger som følge af ny EU-regulering. Derudover kan der forventes et fortsat fokus på genanvendelse af ressourcer bl.a. som følge af stigende materiale- og råvarepriser samt øgede krav om forsyningssikkerhed og miljøbevidsthed.

Mange steder i Danmark er der allerede etableret flere forskellige typer af lokale tiltag, som kan være med til at styrke de lokale virksomheder i forhold til den grønne omstilling. I Skive Kommune er der fx etableret en grøn energipark (GreenLab Skive), hvor der bl.a. er direkte adgang til vedvarende energikilder, og i Kalundborg Kommune er der et særdeles veludbygget symbiosenetværk, hvor de lokale virksomheder og forsyningselskaber genanvender hinandens ressourcer.

I Varde Kommune er der imidlertid også flere gode muligheder og potentialer i forhold til at udvikle energisektoren samt skabe bedre adgang til vedvarende energi og resourcegenanvendelse for de private virksomheder.

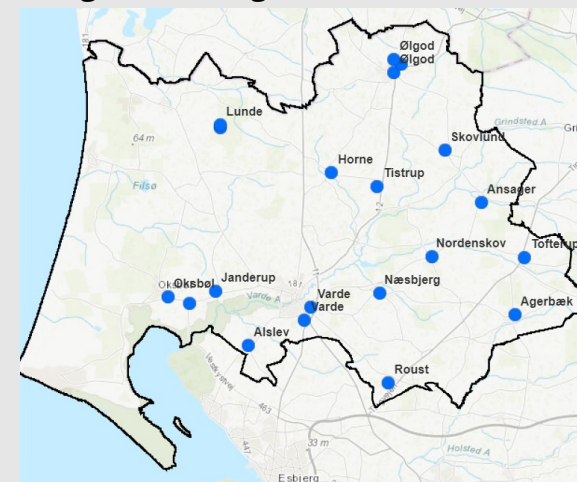
For det første er der adgang til gode vindressourcer på land samt ledige erhvervsarealer i Varde Kommune. Dertil kommer, at der er god adgang til infrastruktur i form af kabler, ledninger og rør på el- og gastransmissionsnettet. Varde Kommune har således en række attraktive rammevilkår, hvilket også er en væsentlig del af baggrunden for, at regeringen i oktober 2023 udpegede to-tre områder i kommunen, som er velegnede til etablering af fremtidige energiparker på land.

El-nettet i Varde Kommune



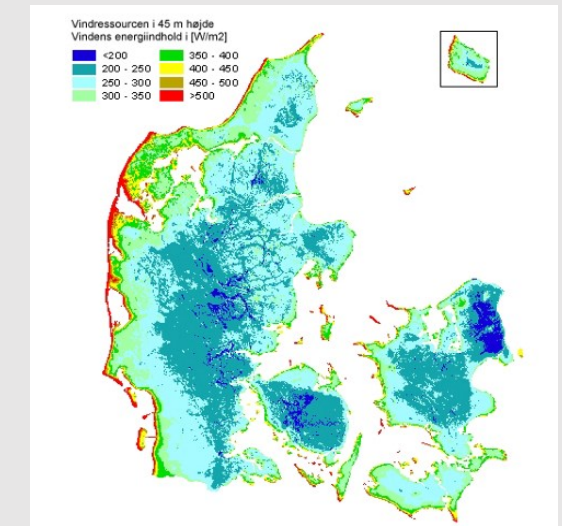
Kilde: [Energinet](#).

Ledige erhvervsgrunde i Varde Kommune



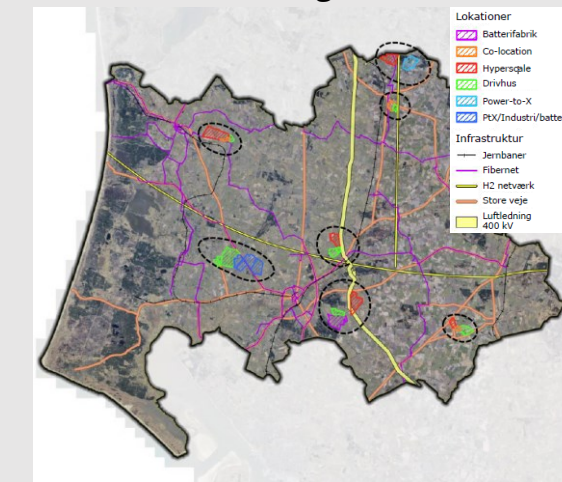
Kilde: [Varde Kommune](#)

Vindressourcekort for Danmark



Kilde: [Green Power Danmark](#) og [EMD International](#)

Lokationer for energiintensiv industri



Kilde: [Rambøll-analyse for Varde Kommune \(2023\)](#)

4. Energi og grøn omstilling – forslag fra Klima- og Vækstudvalget

Klima- og Vækstudvalget har identificeret to overordnede indsatsområder inden for energi og grøn omstilling, hvor der vurderes at være særlige potentialer og muligheder for Varde Kommune i de kommende år:

1. Etablering af grønne energiparker og erhvervsområder
2. Ressourcegenanvendelse inden for lokale styrkepositioner

1. Etablering af grønne energiparker og erhvervsområder

Udvalget foreslår, at der fremadrettet bliver arbejdet systematisk for at få etableret en eller flere nye grønne energiparker og erhvervsområder i Varde Kommune. Udover at Varde Kommune har gode rammebetingelser, jf. forrige side, vil det kunne være med til at skabe nye jobs og styrke kommunens grønne image og profil.

Såfremt energiparken kobles sammen med eksisterende eller nye erhvervsområder, vil det også kunne gøre det mere attraktivt for energikrævende virksomheder at være lokaliseret i Varde Kommune. Det gælder både for de eksisterende industrivirksomheder i kommunen og i forhold til at kunne tiltrække nye virksomheder, som ønsker god adgang til klimavenlig energi.

Udvalget foreslår således, at der arbejdes videre med at få etableret en eller flere energiparker i Varde Kommune, hvilket fx kan ske med inspiration fra GreenLab og i samarbejde med energiselskaber* og andre relevante aktører.

Udvalget ønsker dog at understrege, at det er meget vigtigt, at der sikres størst mulig opbakning fra lokalbefolkningen. Der vil derfor være behov for at arbejde med en systematisk fortælling om, hvordan grønne energi- og erhvervsparker kan understøtte den lokale identitet om "det gode liv i naturskønne omgivelser". Derudover skal borgerne kunne se et direkte udbytte og "provenu" for lokalområdet samt en bred politisk opbakning til de grønne energiparker.

*Som fx Norlys, der har vist interesse for at indgå i etableringen af en ny grøn energipark i Varde Kommune.

2. Ressourcegenanvendelse inden for lokale styrkepositioner

Udvalget foreslår, at der gøres en målrettet indsats inden for cirkulær økonomi og ressourcegenanvendelse med særlig fokus på plast og kommunens mange plastvirksomheder, som er en lokal styrkeposition, jf. afsnit 1.

Dette kan både være med til at styrke kommunens og de lokale plastvirksomheders image og CO²-regnskaber. Dertil kommer, at det muligvis også kan reducere virksomhedernes materialeomkostninger og dermed styrke deres konkurrenceevne.

Som et første skridt kan Varde Kommune og ProVarde samt evt. udvalgte virksomheder afklare de nærmere perspektiver for et lokalt klyngesamarbejde om genanvendelse af plast.

I den forbindelse bør det også undersøges nærmere, hvordan etableringen af nordens største anlæg til genanvendelse af plast, som snart forventes at blive indviet i Esbjerg*, kan være med til at understøtte tiltagene til at styrke den cirkulære økonomi og ressourcegenanvendelse inden for plast i Varde Kommune.



*Quantafuel forventer pt. at åbne deres storskalaanlæg til plastsortering ultimo 2023. Læs mere [her](#).



5. Bæredygtig turisme

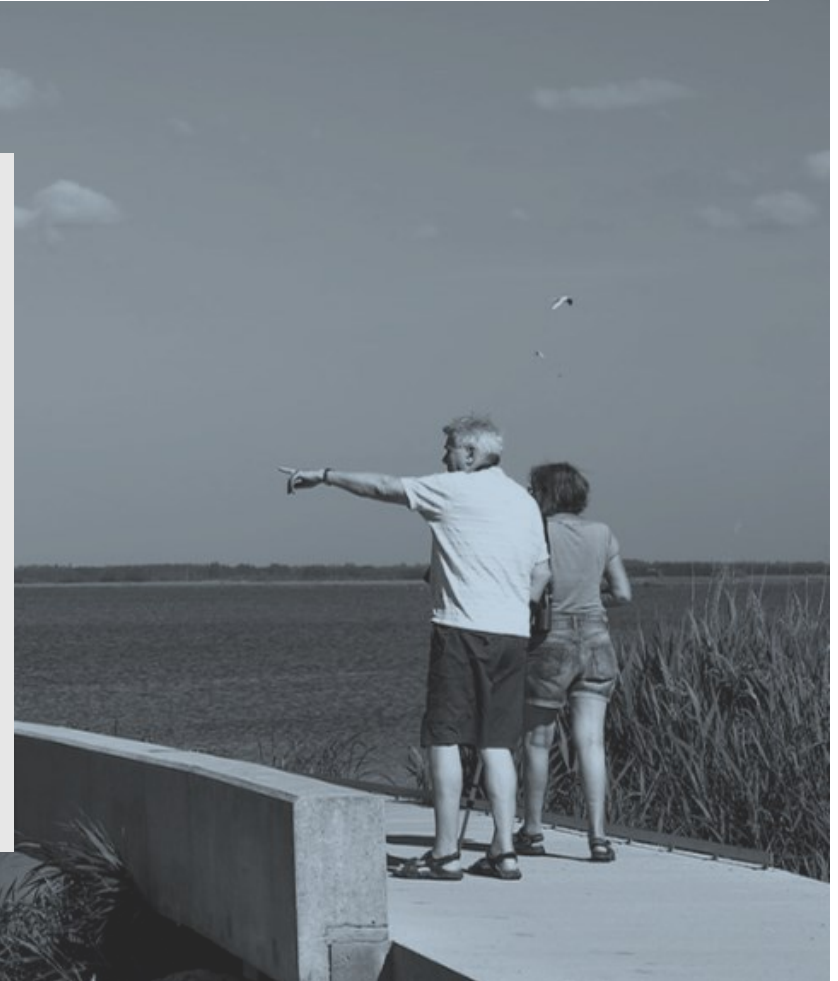
Hovedkonklusioner

Den faktuelle situation:

- Turismen er med til at skabe et sted mellem 4-5.000 jobs og en omsætning på ca. 4,4 mia. kr. i Varde Kommune (data fra 2019).
- Næstefter København er Varde den kommune i Danmark, som har flest turistovernatninger. 33 pct. af alle overnatningerne i Varde Kommune finder sted i juli og august.
- Blandt de tyske turister, som udgør kernemålgruppen for Varde Kommune, forventer 40 pct., at bæredygtige og miljømæssige hensyn vil påvirke deres fremtidige rejsevalg.
- Tyske kyst- og naturturister havde i 2022 et gennemsnitligt døgnforbrug på 900 kr., hvorimod norske og svenske kyst- og naturturister havde et gennemsnitligt døgnforbrug på henholdsvis 1.700 kr. og 1.650 kr.

Udvalgets anbefalinger:

- *Udvikling af attraktive fysiske faciliteter og infrastruktur for bæredygtig turisme.* Herunder fx nye naturnære oplevelsestilbud, adgang til klima- og miljøvenlige energikilder, feriehus og ressourcegenanvendelse samt nye kulturtilbud, der skaber værdi for egne borgere og understøtter bosætningspolitikken.
- *Tiltrækning af nye og mere købestærke målgrupper både i høj- og ydersæsonen.* Herunder nye segmenter af kyst- og naturturister på nærmarkederne i særligt Tyskland, Holland, Norge, Sverige og Danmark.



5. Bæredygtig turisme – muligheder og potentialer for Varde Kommune

Turisme er et af de absolut største og vigtigste erhverv for Varde Kommune. Ifølge VisitDenmark skaber turismen i Varde Kommune et sted mellem 4–5.000 jobs med en årlig omsætning på ca. 4,4 mia. kr. Det gør Varde til den kommune i Danmark, hvor turismeerhvervet fylder mest i forhold til den samlede private beskæftigelse.

Turismen i Varde Kommune er både historisk set og på nuværende tidspunkt i høj grad baseret på gæster fra Tyskland, som lejer sig ind i de mange sommerhuse i kommunen i højsæsonen i juli og august måned. Vesterhavet har således gennem mange år været hovedattraktionen for den store gruppe af tyske kyst- og naturturister, som har et relativt lavt døgnforbrug.

Generelt er der mange megatrends og tendenser, som forventes at påvirke turismeerhvervet markant i de kommende år. Det skaber både nye krav og muligheder for turismen i Varde Kommune. En af de afgørende megatrends, der bliver peget på i mange analyser, er et stigende fokus på bæredygtighed. Det gælder både socialt, økonomisk og ikke mindst klima- og miljømæssigt. Hensyn til bæredygtighed forventes således at spille en stigende rolle for fremtidige turisters valg af destination.

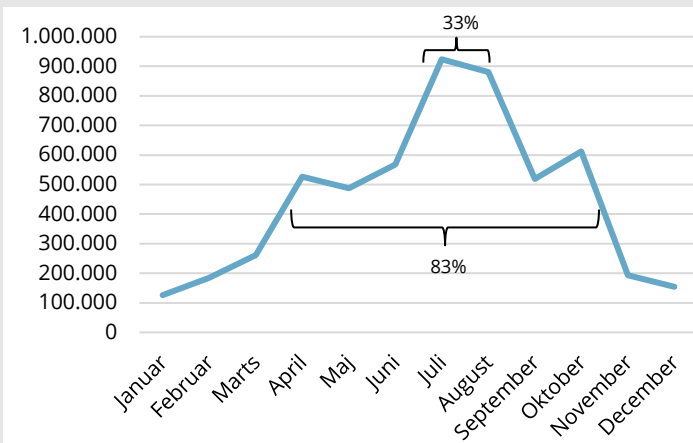
Det kan fx handle om, hvorvidt der bliver taget hensyn til klima, naturbeskyttelse, ressourceforbrug og lokalmiljø på destinationerne. Derudover kan fravalg af fly som transportform bl.a. være med til at tiltrække nye målgrupper fra nærmarkederne i Danmark, Sverige, Norge og Holland, som typisk har et højere døgnforbrug end de tyske kyst- og naturturister.

Antal turistovernatninger i 2022, top 5 danske kommuner

Kommuner - top 5	Antal turistovernatninger i 2022 (både danske og udenlandske)
1. København	9.315.364
2. Varde	5.437.215
3. Ringkøbing-Skjern	4.861.275
4. Tønder	2.067.937
5. Jammerbugt	1.850.349

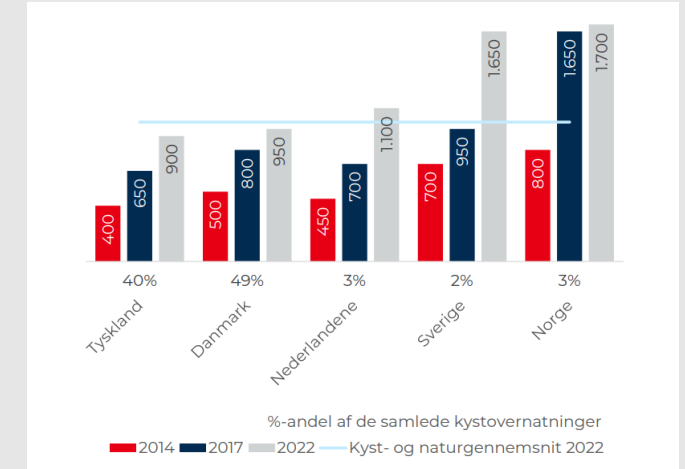
Kilde: VisitDenmark 2023. Se mere [her](#).

Antal turistovernatninger i Varde Kommune fordelt over året (2022)



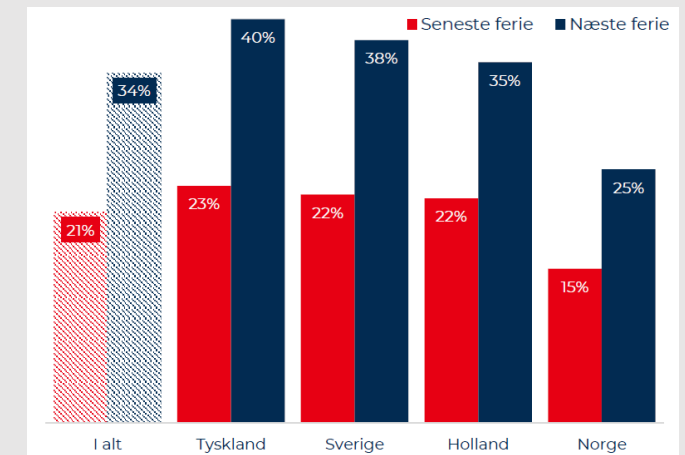
Kilde: VisitDenmark 2023. Se mere [her](#).

Kyst- og naturturisternes døgnforbrug (kr.) fordelt på nationalitet



Kilde: "Turisternes døgnforbrug", VisitDenmark d. 6/7 2023.

Andel turister, der tager hensyn til bæredygtighed og miljø i deres rejsevalg



Kilde: "Turisme og bæredygtighed", VisitDenmark d. 15/9 2022.

5. Bæredygtig turisme – forslag fra Klima- og Vækstudvalget

Med afsæt i det arbejde, der allerede udføres gennem Destination Vesterhavet – herunder udvikling af naturnære oplevelser samt forlængelse af turistsæsonen – har udvalget peget på to overordnede indsatsområder, som fremadrettet kan være med til at styrke turismeerhvervet i Varde Kommune yderligere:

1. Etablering af attraktive faciliteter, tilbud og infrastruktur
2. Tiltrækning af nye målgrupper både i høj- og ydersæsonen

1. Etablering af attraktive faciliteter, tilbud og infrastruktur

Udvalget foreslår, at der fokuseres på at etablere nye, attraktive fysiske faciliteter, tilbud og infrastruktur, der understøtter den bæredygtige turisme, og som samtidig skaber værdi for kommunens egne borgere. Det kan både omfatte etablering af nye naturnære oplevelsestilbud, som fx naturstier, opholdspladser med læhegn, cykelruter, nye overnatnings- og kulturtilbud samt fysisk infrastruktur, der sikrer god adgang til fx el-landstandere, elcykler, affaldssortering og toiletter i hele sæsonen.

Samlet set har udvalget peget på flere forskellige succeskriterier for etablering af nye fysiske faciliteter, tilbud og infrastruktur, hvoraf følgende kan fremhæves:

- Tiltagene skal bidrage til den sociale bæredygtighed ved at understøtte kommunens bosætningspolitik og skabe synlig værdi for lokalbefolkningen.
- Tiltagene skal fokusere på at skabe vedvarende forbedringer af de naturnære og bæredygtige oplevelses- og kulturtilbud fremfor kortsigtede events og kampagner.
- Tiltagene skal være med til at styrke mulighederne for at tiltrække nye målgrupper og turister uden for højsæsonen. Herunder fx gennem nye overnatnings- og kulturtilbud, som er velegnede til kortere ferieophold.

Drivkraften og finansieringen af de nævnte tiltag kan komme fra flere forskellige offentlige og private aktører. Udvalget påpeger dog, at det ofte også vil være afgørende, at kommunen er parat til at yde en høj service og fleksibilitet i forhold til fx at give tilladelser og evt. justere i lokale planer og regulatoriske forhold.

2. Tiltrækning af nye målgrupper både i høj- og ydersæsonen

Udvalget foreslår, at der bliver arbejdet mere systematisk med at tiltrække nye og mere købestærke målgrupper til Varde Kommune både i høj- og ydersæsonen, da det kan være med til at styrke det lokale turismeerhvervs økonomiske bæredygtighed.

De tyske sommerhusturister udgør stadig den største og vigtigste målgruppe for Varde Kommune, men det er samtidig det segment af kyst- og naturturister, som har det laveste gennemsnitlige døgnforbrug i sammenligning med turister fra de øvrige nærmarkeder, jf. forrige side. Derudover kan klimaforandringer og stigende fokus på bæredygtighed skabe mulighed for at tiltrække nye målgrupper. Der kan dog også forventes en vis konkurrence fra de andre danske destinationer om at tiltrække de mest attraktive og købestærke segmenter fra nærmarkederne.

Udvalget foreslår derfor, at der både i udviklingen af de lokale faciliteter og tilbud samt i markedsføringsindsatsen (bl.a. sammen med VisitDenmark) bliver fokuseret på at nå ud til de særligt købestærke målgrupper på nærmarkederne.

Det kan både være nye segmenter på det tyske marked samt kyst- og naturturister fra Norge og Sverige, og/eller det kan være den voksende målgruppe af autocamperturister, som typisk rejser mange dage om året og uden for højsæsonen*. Arbejdet med at tiltrække nye og mere købestærke målgrupper skal dog naturligvis også tænkes tæt sammen med udviklingen og opgraderingen af de lokale faciliteter og tilbud, da de nye målgrupper kan forventes at stille større krav til omfanget og kvaliteten af de lokale tilbud.

*Kilde: "[Analyse af danske autocamperbrugere](#)", Visit Denmark d. 24/6 2020.



IRIS GROUP

JORCKS PASSAGE 1B, 4. SAL | DK-1162 KØBENHAVN K

IRISGROUP@IRISGROUP.DK | WWW.IRISGROUP.DK